



3219
PRIMUS OMNILITE TI™

Design and Quality
Primus AB Sweden
Tel: +46 8 564 842 30
www.primus.se



321985, 321988 Vaříč OMNILITE

NÁVOD K POUŽITÍ

Důležité: Před připojením vaříče k plynové kartuši nebo láhvi s tekutým palivem si důkladně přečtěte tento návod a s výrobkem se seznámte. Pravidelně se k instrukcím vracíte a buďte opatrní. Návod si uchovávejte pro pozdější použití. Nesplnění daného návodu by mohlo vést k vážným úrazům či smrti. **POZOR:** Toto zařízení spotřebovává vzduch (kyslík) a produkuje oxid uhličitý. Nezapalujte a nepoužívejte zařízení v nevětraných prostorách, v místnostech, ve stanu či vozidle.

POUZE PRO VENKOVNÍ POUŽITÍ! Vaříč při změně prostředí je nutno vypnout (např. při práci s hořavinami apod.)

OBSLUHU VAŘIČE SMÍ PROVÁDĚT POUZE DOSPĚLÉ OSOBY, NE DĚTI!! KONTROLA SPOTŘEBIČE: 1x ročně uživatelem

NIKDY nezakrývejte vaříč (i kartuši či láhev s tekutým palivem) větrnými zábrany či kameny, které by mohly způsobit "přehřátí" a poškodit vaříč či nádobu s palivem.

NAKRES: viz originální návod. **KONTROLA SPOTŘEBIČE:** 1x ročně uživatelem. **PŘÍSLUŠENSTVÍ:** Vaříč kompletní, palivová pumpička.

VÝKON: 2600 W, Kategorie spotřebiče I 3 B P

PALIVA A VÝKONY

Tryska 36 (0,36mm)

- Ideálním palivem je plyn (mix propan / butan) z kartuší Primus. V tomto případě nevyžaduje vaříč přehřátí a téměř žádnou údržbu. Touto tryskou je vaříč standardně vybaven.

Tryska 32 (0,32mm)

- Palivem je vysoce kvalitní technický benzín (MSR White gas, Coleman fuel) poskytující čisté spalování a nezanášející spalovací systém.

- Automobilový benzín, neobsahující aditiva ohrožující zdraví a zanášející spalovací systém.

- Z důvodu ochrany zdraví a životního prostředí nesmí být používán olovnatý benzín.

Tryska 25 (0,25mm)

- Petrolej, dostupný na celém světě tvoří více sazí a je mnohem obtížnější ho zapálit a vyžaduje mnohem častější čištění systému.

- Naftu použijte pouze v případě, že není jiné palivo k dispozici. Nafta hoří plamenem, který tvoří velké množství sazí. V tomto případě vaříč

vyžaduje velmi dlouhou dobu přehřátí a časté čištění spalovacího systému.

1. ÚVOD

1.1. Toto zařízení lze používat pouze s propanbutanovými kartušemi Primus 2202 a 2207, nebo lahve na palivo Primus, s výše doporučeným palivem.

1.2. Může být nebezpečné, pokoušet se používat jiné kartuše či lahve na palivo.

1.3. Spotřeba plynu a výkon: 230 g/100 min. 8900 Btu/h (cca 2,6 kW) při tlaku 1 bar..

1.4. Velikosti trysek: 0,36 mm pro plynové kartuše Primus, 0,32 mm pro vysoce kvalitní technický benzín, (MSR White gas, Coleman fuel)

poskytující čisté spalování a nezanášející spalovací systém. Automobilový benzín, neobsahující aditiva ohrožující zdraví a zanášející spalovací systém. Z důvodu ochrany zdraví a životního prostředí nesmí být používán olovnatý benzín 0,25 mm pro petrolej apod.

1.5. Zařízení je v souladu s následujícími normami: pr EN 521/1993. Instalační a protipožární norma ČSN 061008/1997, ČSN 061341/1983.

1.6. Zajistěte, aby propojovací hadička (kartuše/lahev - vaříč) byla vždy rovná nezkroutená, nebyla poškozená a nemohla přijít do styku

s plamenem ani s horkými částmi.

2. BEZPEČNOSTNÍ INFORMACE

2.1. Před připojením plynové kartuše se přesvědčte o přítomnosti a kvalitě těsnění vaříče.

2.2. Vaříč je určen pouze k venkovnímu použití. Z bezpečnostních důvodů **NEZAPALUJTE** a **NEPOUŽÍVEJTE** zařízení v nevětraných prostorách, v místnosti, stanu či vozidle. Instalační a protipožární norma ČSN 061008/1997.

2.3. Zařízení je nutno používat na rovném povrchu podlahy.

2.4. Zajistěte, aby zařízení nebylo provozováno v blízkosti hořlavých materiálů.

2.5. Plynovou kartuši či láhev s palivem vyměňujte a nasazujte vždy na bezpečném místě venku, v dostatečné vzdálenosti od otevřeného plamene,

navigačních světel, elektrických výbojů a ostatních osob.

2.6. V případě úniku paliva z vaříče (zápach plynu atd.) odnesete zařízení okamžitě na dobře otevřené místo v dostatečné vzdálenosti od zdrojů ohně, kde je možné unik zjistiť a zastavit. Pokud chcete

zjistit těsnost při použití kartuší, proveďte zkoušku venku. Nežijšťujte otevřeným ohněm,

použijte mýdlovou vodu.

2.7. Nepoužívejte zařízení, které je poškozeno nebo má poškozené či opotřebené těsnění.

2.8. Nikdy nenechávejte zapálený vaříč bez dozoru.

2.9. Zabraňte vyvaření veškerých tekutin z nádob na vaření.

3. OBSLUHA VAŘIČE

3.1. Nedotýkejte se horkých částí vaříče během či po použití.

3.2. Skladování: Vždy, pokud je zařízení mimo provoz, odšroubujte kartuši nebo láhev s palivem a uložte je na bezpečném místě a chraňte před zdroji tepla.

3.3. Nepoužívejte vaříč k jinému než určenému účelu.

3.4. S přístrojem zacházejte opatrně. Nepouštějte na zem.

4. MONTÁŽ A OBSLUHA ZAŘÍZENÍ PŘI POUŽITÍ PLYNOVÝCH KARTUŠÍ (OBR. 2 a 4)

4.0.1. Je nevyhnutelné nutné, aby propojovací hadička byla před použitím zbavena všech zbytků tekutého paliva.

Jinak je nebezpečí vyšlehnutí plamene. Rovněž zajistěte, aby byla instalována tryska 45 (0,45mm).

4.1. Přesvědčte se, že ovládací ventil (2) a kontrolní ventil (5) jsou uzavřeny (zcela otočen ve směru hodinových ručiček).

4.2. Při instalaci k ventilu držte kartuši (3) ve svislé poloze.

4.3. Položte ventil rovně na horní část kartuše (viz obr. 2).

4.4. Opatrně zašroubujte kartuši do ventilu, až narazí na O kroužek. Nešroubujte přes závit. Dotahujte pouze rukou. Nepřetahujte, hrozí poškození ventilu kartuše.

4.5. Přesvědčte se, že všechny spoje těsní. Zkoušku provádějte na otevřeném prostoru, nepoužívejte otevřený plamen. Na spoje vaříče aplikujte mýdlovou vodu. V případě netěsnosti se kolem místa

úniku objeví bubliny. Pokud máte pochybnosti nebo slyšíte či cítíte unik plynu, nepokoušejte se vaříč zapálit. Kontaktujte nejbližšího prodejce.

4.6. Otočte nohy vaříče (12) do pracovní polohy na závěť (11).

4.7. Nyní je vaříč připraven k použití.

4.8.1. Se zařízením pracujte na vodorovném povrchu. Zkontrolujte, zda je propojovací hadička plně v pořádku

a je narovnaná mezi vaříčem a kartuší. Chraňte kartuši před teplem zařízení.

4.8.2. Otočte ovládacím ventilem (2) potom kontrolním ventilem (5) proti směru hodinových ručiček a ihned zapalte plyn unikající z hořáku (4).

4.8.3. Upravte velikost plamene pomocí kontrolního ventilu (5), nebo ovládacího ventilu.

4.8.4. Po zapálení plamene nechte zařízení stát na vodorovném povrchu a více jím nepohybujte. Pokud zařízení nebylo plně zahřáto nebo s ním

je prudce pohnuto, může dojít k vyšlehnutí plamene.

4.8.5. Při vypínání nejprve uzavřete ovládací ventil (2). Po uhasnutí plamene uzavřete kontrolní ventil (5).

4.8.6. Minimální vzdálenost od hořlavých materiálů, od zdí a stropu je 1250 mm.

5. VÝMĚNA KARTUŠE

5.1. Zavřete ventil ovládací (2) i kontrolní (5) ventil. Ujistěte se, že plamen vyhasl a v okolí není žádný otevřený oheň. Vaříč odhnete ven z dosahu

dalších osob. Odšroubujte kartuši a případně vyměňte prasklý nebo opotřebený těsnící kroužek. Pozor na zatažení přes závit.

Utažení proveďte podle pokynů v části 4.

6. MONTÁŽ A OBSLUHA ZAŘÍZENÍ PŘI POUŽITÍ TEKUTÝCH PALIV (OBR. 3 a 4)

6.0.1. Zařízení je dodáváno se třemi tryskami. Tryska 45 pro plyn z kartuší, tryska 37 pro technický benzín, bezolovnatý benzín a tryska 28 pro petrolej, naftu a podobná paliva. Zkontrolujte vždy, zda je

instalována tryska pro používané palivo.

6.0.2. Naplňte láhev palivem, **UPOZORNĚNÍ!** Nepřepřlňte láhev na palivo.

6.1. Přesvědčte se, že ovládací ventil (2) a kontrolní ventil (5) jsou uzavřeny (zcela otočen ve směru hodinových ručiček).

6.2. Našroubujte pumpu (21) na palivovou láhev (20).

6.3. Našroubujte opatrně hadičku vaříče na pumpu. Zkontrolujte stav těsnění (O kroužek).

Utahujte pouze ručně, nepřetahujte - hrozí poškození závitů.

6.4. Otočte nohy vaříče (12) do pracovní polohy na závěť (11).

6.5. Zapumpujte asi 20x nebo více, je-li v lahvi málo paliva.

6.6. Položte palivovou láhev na pevný rovný povrch přezý "ON" nahoru.

6.8.1. Vždy umístějte zařízení na pevný rovný povrch. Před zapálením zkontrolujte, zda propojovací hadička je rovná a nemůže přijít do styku s plamenem či

horkými částmi. Zkontrolujte, zda hadička není zlomená či prořezaná nebo jinak poškozená. Chraňte láhev před teplem zařízení.

6.8.2. Otevřete ovládací ventil (2) potom kontrolní ventil (5) otáčením proti směru hodinových ručiček. Nechte palivo stíkat cca 2 vteřiny, potom uzavřete kontrolní ventil. Používáte-li petrolej, či naftu,

nebo je chladné a větrné počasí, nechte uniknout paliva pro přehřátí více (4 - 5 vteřin).

6.8.3. Zkontrolujte celé zařízení, zda někde není dírka a zda neutíká palivo. Pokud uniká palivo, zařízení nepoužívejte!

6.8.4. Zapalte předehřívací polštářek. **NENAKLÁNĚJTE ŽÁDNOU ČÁST TĚLA NAD ZAŘÍZENÍ!!!** Předehřívací polštářek bude nyní hořet cca 40 sekund (je-li použit technický benzín) nebo déle (je-li použito jiné palivo, nebo je nízká teplota). Když dohoří palivo na polštářku a plamen je ostrý, otevřete pomalu kontrolní ventil a upravte plamen. Je-li plamen žlutý a nestabilní bylo zařízení málo předehříváno a je třeba předehřívání opakovat, aby plamen byl ostrý a modrý. Pamatujte, že při proceduře předehřívání musí být vaříč chráněn proti větru.

6.8.5. Po zapálení plamane nechte zařízení stát na vodorovném povrchu a více jím nepohybujte. Pokud zařízení nebylo plně zahřáté nebo s ním je prudce pohnuto, může dojít k vyšlehnutí plamene.

6.8.6. Minimální vzdálenost od hořlavých materiálů, od zdi a stropu je 1250 mm.

6.8.7. Vypnutí zařízení a vyprázdnění palivového systému. Otočte lahev značkou OFF nahoru. Když plamen zhasne a z trysky uniká pouze vzduch, uzavřete hlavní i kontrolní ventil.

6.8.8. Nikdy nezapalujte znovu zahřáté zařízení. Od horkých částí se může odpařovat palivo a může dojít k jeho "blafnutí". Nebezpečné!!

7. ÚDRŽBA

7.01. Používáte-li tekuté palivo je třeba zařízení pravidelně čistit, aby se předcházelo problémům. Jestliže bylo zařízení používáno delší dobu, nebo bylo použito méně kvalitní palivo, je třeba čistit včetně kontrolního ventilu.

7.1. Čištění trysky. Uzavřete oba ventily a odšroubujte kartuši či láhev od zařízení. Tryska může být vyčištěna na místě, nebo být demontována a vyčištěna samostatně.

7.2. Vyčistěte pomocí jehly dodávané se zařízením.

7.3. Namontujte trysku natěsněno. Z bezpečnostních důvodů je dobré na otevřeném vyskoušet těsnost spoje mýdlovou vodou. Pokud se objeví bubliny, spoj netěsní. Je nutné dotáhnout.

7.5. Čištění včetně kontrolního ventilu. Odšroubujte matici (31) vyšroubujte včetně. Vyčistěte drážky např. pomocí nehtu. Vše zkontrolujte a opatrně smontujte. Z bezpečnostních důvodů je dobré na otevřeném vyskoušet těsnost spoje mýdlovou vodou. Pokud se objeví bubliny, spoj netěsní. Nutné dotáhnout.

7.6. Palivová pumpa: Jestliže palivová pumpa nenatlakuje lahev, srovnajte těsnění kůže a namažte je "Primus olej na kůži". Rozšroubujte a sejměte těsnění. Naneste vrstvu oleje na rozhraní jemně a hrubě kůže. Jestli pumpa nefunguje, vyňte těsnění.

7.7. Jestliže pumpa neudrží tlak v lahvi, zkontrolujte a vyčistěte zpětný ventil (29). Demontujte ventil, vyčistěte gumové těsnění hadičkou a namontujte ventil zpět.

7.8. Pravidelný servis a údržba

Prověřte spoje a "O" kroužky, jestli těsní a jsou funkční. Provádějte kontrolu vždy před použitím. Vyměň těsnění, pokud jsou opotřebená. Nová těsnění dostanete u svého maloobchodního prodejce.

7.9. Multifunkční nářadí

Nářadí je určeno pro demontáž trysky (10), uzávěru (31), koncovky hadičky (32), dolního šroubu (33) a šroubu zahřívacího polštářku (obr. 5).

8. RADY A ODSTRANĚNÍ ZÁVAD

Ideální palivo pro OmniFuel je plynová náplň Primus. Je nejméně náročné na údržbu a neefektivnější, nezanechává zbytky v palivovém systému. Vysoce kvalitní technický benzín (white gas MSR, Coleman) poskytuje též čisté hoření, ale není tak čisté jako plyn. Nezanedbává zbytky v palivovém systému.

Vaříč je opatřen palivovým filtrem v pumpě (35) a v propojovací hadici (32). Tyto nepotřebují zvláštní péči nebo výměnu. Je-li filtr pomačkáán, stlačen, nebo zanešen je oprava možná např. pomocí

jehly. Buď opatrný na poškození těsnění. Vždy po zákroku proveďte test na těsnost, popsany v bodu 4.5. Faktory ovlivňující výkon vaříče pracujícího na plyn jsou popsány dále, s radami, jak zvýšit a využít výkon v chladném počasí.

Faktory ovlivňující výkony hoření

- Kvalita plynu v kartuši.

- Teplota okolního vzduchu.

- Počáteční teplota plynu.

Jak zvednout výkon v mrazu

- Předehřát kartuši pomocí "Zahřívacího polštářku Primus".

- Předehřát kartuši jejím umístěním do cca 2,5 cm teplé vody.

- Předehřát kartuši pomocí rukou před jejím použitím.

Unikání tlaku v lahvi na kapalné palivo.

- Špatná tryska.

- Tryska nebo filtr jsou upány, znečištěny.

- Zkontroluj hřídel regulačního ventilu dle bodu 7.5.

- Palivový filtr je znečištěn.

- Použití vaříče na nechráněném, větrném místě.

Příčiny nestabilního žlutého plamene.

- Nedostatečné tlakování lahve.

- Špatná tryska.

- Použití na otevřeném větru.

- Používejte Primus závěťfí a tepalný reflektor.

- Nadměrný tlak v lahvi způsobené přetlakováním pumpou. Sniž tlak uzavřením plynového ventilu.

- Staré nebo špinavé palivo.

9. SERVIS A OPRAVY

9.1. Pokud se vám nedaří odstranit nějaký problém za pomoci tohoto návodu, reklamujte vaříč u vašeho prodejce.

9.2. Nepokoušejte se o jinou údržbu či opravy sami.

9.3. Neprovádějte úpravy vaříče, zařízení může být nebezpečné. Vaříč je vybaven hadicemi, které jsou odborně spojeny natěsněno. Neměňte za jiný než za originál.

10. NÁHRADNÍ DÍLY A DOPLŇKY

10.1. Používejte jen náhradní díly a doplňky Primus. Při jejich montáži zachovávejte opatrnost a nedotýkejte se horkých částí.

10.2. Náhradní kartuše, používejte jen kartuše s propanbutanovou směsí Primus 2202,2207.

10.3. Náhradní díly obdržíte u svého prodejce.

10.4. Pokud máte problém, kontaktujte svého prodejce nebo navštivte www.primus.eu

NÁKRES Viz originál návod (je součástí balení)

VÝROBCE: PRIMUS AB, BOX 6041, SE-17106 Solna Švédsko, www.primus.eu; Tel.: +46 84408668, +46 856484230

Kategorie spotřebiče 1 3 B / P

Instalační a protipožární norma ČSN 061008/1997,061341/1983

Likvidace: Po skončení životnosti výrobku odevzdejte do sběru!!!!

PRO VAŠI BEZPEČNOST

Jestliže ucítíte plyn:

1. **Nepokoušejte se zapálit vaříč.**

2. **Uhaste jakýkoliv otevřený oheň.**

3. **Odpojte zdroj paliva**

NEBEZPEČÍ OXIDU UHELNATÉHO

Toto zařízení může produkovat oxid uhelnatý.

Používání v uzavřeném prostoru může způsobit smrt

Nikdy nepoužívejte toto zařízení v uzavřeném prostoru jako obytné automobily, přívěsy, stany, auta a v místnostech.

Zkontrolujte, zda zařízení správně hoří, a že plamen směřuje vzhůru.

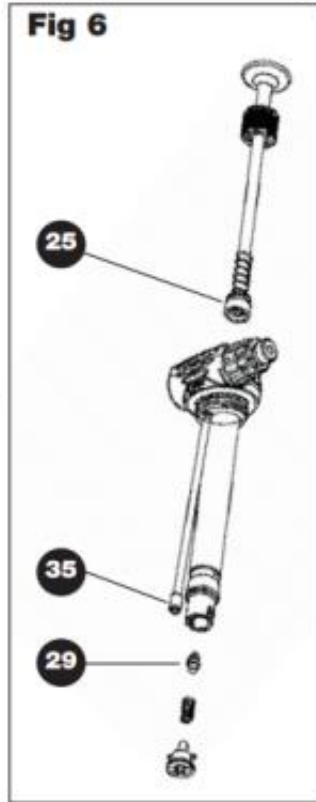
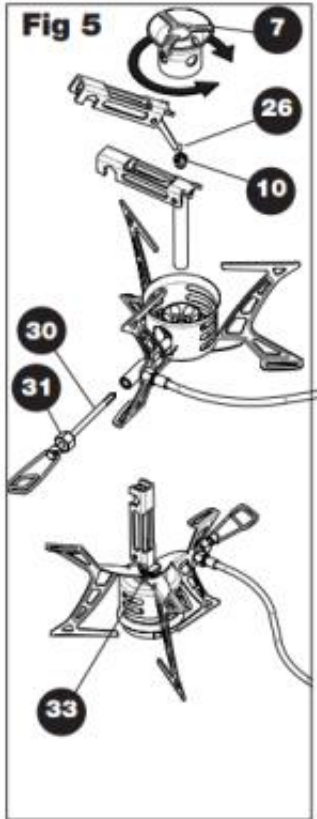
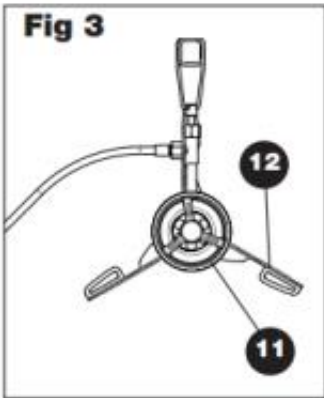
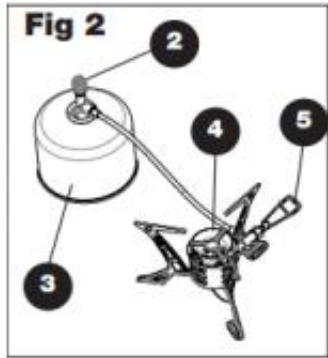
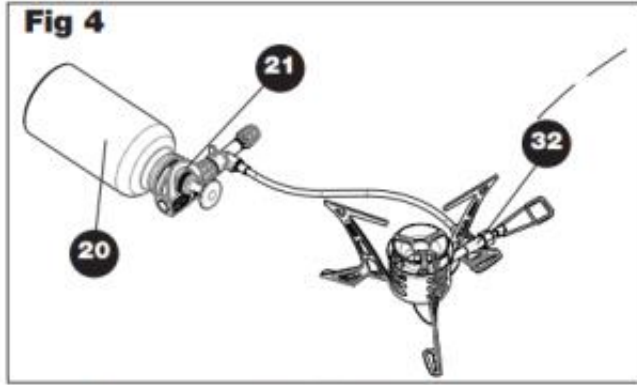
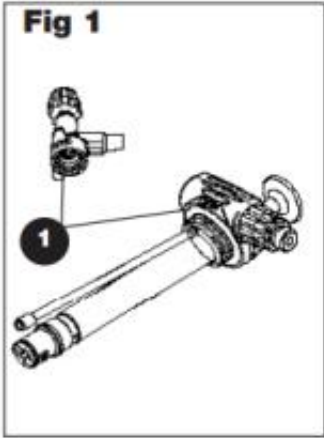
Poznámka: Vítr může stlačit plamen pod hořák. Jestliže se to stane, okamžitě zhasni vaříč a přemísti ho na místo chráněné před větrem.

Neskladujte a nepoužívejte tekutá paliva, která vytvářejí hořlavé páry v blízkosti hořlavých předmětů.

Udržujte okolí vaříče čisté a prosté hořlavých materiálů, benzínu a jiných vznětlivých materiálů.

Také zkontrolujte, že nejsou žádné překážky hoření a je zajištěna ventilace.

Při skladování vaříče odpojte plynovou kartuši.





3219
PRIMUS OMNILITE TI™

Design and Quality
Primus AB Sweden
Tel: +46 8 564 842 30
www.primus.se



321985, 321988 Varič OMNILITE

NÁVOD NA POUŽITIE

Dôležité: Pred pripojením variča k plynovej kartuši alebo fľaši s tekutým palivom si dôkladne prečítajte tento návod a s výrobkom sa zoznámte. Pravidelne sa k inštrukciám vracajte a buďte opatrní. Návod si odložte na ďalšie použitie. Nedodržanie daného návodu by mohlo viesť k vážnym úrazom či smrti. **POZOR:** Toto zariadenie spotrebúva vzduch (kyslík) a produkuje oxid uhličitý. Nezapalujte a nepoužívajte zariadenie v nevetraných priestoroch, v miestnostiach, v stane alebo vozidle. **LEN NA VONKAJŠIE POUŽITIE!** Varič je pri zmene prostredia nutné vypnúť (napr. pri práci s horľavinami a pod.) **OBSLUHU VARIČA SMÚ VYKONÁVAŤ LEN DOSPELÉ OSOBY, NIE DETI !! KONTROLA SPOTREBIČA:** 1x ročne užívateľom **NIKDY** nezakrývajte varič (aj kartušu či fľašu s tekutým palivom) veternými zábranami či kameňmi, ktoré by mohli spôsobiť "prehriatie" a poškodiť varič či nádobu s palivom. **NÁKRES:** viď originálny návod. **KONTROLA SPOTREBIČA:** 1 x ročne užívateľom. **PRÍSLUŠENSTVO:** Varič kompletný, palivová pumpička. **VÝKON:** 2600 W, Kategória spotrebiča I 3 B P

PALIVÁ A VÝKONY

Dýza 36 (0,36mm)
- Ideálnym palivom je plyn (mix propán / bután) z kartuší Primus. V tomto prípade nevyžaduje varič predhriatie a takmer žiadnu údržbu. Touto dýzou je varič štandardne vybavený.
Dýza 32 (0,32mm)

- Palivom je vysoko kvalitný technický benzín (MSR White gas, Coleman fuel) poskytujúci čisté spaľovanie a nezanášajúci spaľovací systém.

- Automobilový benzín, ktorý neobsahuje aditíva ohrozujúce zdravie a zanášajúce spaľovací systém.

- Z dôvodu ochrany zdravia a životného prostredia sa nesmie používať olivnatý benzín.

Dýza 25 (0,25mm)

- Petrolej tvorí viac sadzí a je oveľa ťažšie ho zapáliť a vyžaduje oveľa častejšie čistenie systému.

- Naftu použite len v prípade, že nie je k dispozícii iné palivo. Nafta horí plameňom, ktorý tvorí veľké množstvo sadze. V tomto prípade varič

vyžaduje veľmi dlhú dobu predhrievania a časté čistenie spaľovacieho systému.

1. ÚVOD

1.1. Toto zariadenie je možné používať len s propán-butánovými kartušami Primus 2202 a 2207, alebo fľaše na palivo Primus, s vyššie odporúčaným palivom.

1.2. Môže byť nebezpečné pokúšať sa používať iné kartuše či fľaše na palivo.

1.3. Spotreba plynu a výkon: 230 g/100 min. 8900 Btu/h (cca 2,6 kW) pri tlaku 1 bar..

1.4. Veľkosti dýz: 0,36 mm pre plynové kartuše Primus, 0,32 mm pre vysoko kvalitný technický benzín, (MSR White gas, Coleman fuel) poskytujúci čisté spaľovanie a nezanášajúci spaľovací systém. Automobilový benzín, ktorý neobsahuje aditíva ohrozujúce zdravie a zanášajúce spaľovací systém. Z dôvodu ochrany zdravia a životného prostredia nepoužívajte olivnatý benzín 0,25 mm pre petrolej a pod.

1.5. Zariadenie je v súlade s nasledujúcimi normami: pr EN 521/1993. Inštalácia a protipožiarna norma ČSN 061008/1997, ČSN 061341/1983.

1.6. Zaisťte, aby prepojovacia hadička (kartuša / fľaša - varič) bola vždy rovná nepokrútená, nebola poškodená a nemohla prísť do styku s plameňom ani s horúcimi časťami.

2. BEZPEČNOSTNÉ INFORMÁCIE

2.1. Pred pripojením plynovej kartuše sa presvedčte o prítomnosti a kvalite tesnenia variča.

2.2. Varič je určený len na vonkajšie použitie. Z bezpečnostných dôvodov **NEZAPALUJTE** a **NEPOUŽÍVAJTE** zariadenie v nevetraných priestoroch, v miestnosti, stane či vozidle. Inštalácia a protipožiarna norma ČSN 061008/1997.

2.3. Zariadenie je nutné používať na rovnom povrchu podložky.

2.4. Postarajte sa, aby zariadenie nebolo prevádzkované v blízkosti horľavých materiálov.

2.5. Plynovú kartušu či fľašu s palivom vymieňajte a nasadzujte vždy na bezpečnom mieste vonku, v dostatočnej vzdialenosti od otvoreného plameňa, navigačných svetiel, elektrických výbojov a ostatných osôb.

2.6. V prípade úniku paliva z variča (zápach plynu atď.) Odneste zariadenie okamžite na dobre otvorené miesto v dostatočnej vzdialenosti od zdrojov ohňa, kde je možné uniknúť a zastaviť. Pokiaľ chcete zistiť tesnosť pri použití kartuší, vykonajte skúšku vonku. Nezisťujte otvoreným ohňom, použite mydlovú vodu.

2.7. Nepoužívajte zariadenie, ktoré je poškodené alebo má poškodené či opotrebované tesnenie.

2.8. Nikdy nenechávajte zapálený varič bez dozoru.

2.9. Zabráňte vyvareniu všetkých tekutín z nádob na varenie.

3. OBSLUHA VARIČA

3.1. Nedotýkajte sa horúcich častí variča počas či po použití.

3.2. Skladovanie: Vždy, keď je zariadenie mimo prevádzky, odskrutkujte kartušu alebo fľašu s palivom a uložte ich na bezpečnom mieste a chráňte pred zdrojmi tepla.

3.3. Nepoužívajte varič na iný než určený účel.

3.4. S prístrojom zaobchádzajte opatrne. Nepúšťajte na zem.

4. MONTÁŽ A OBSLUHA ZARIADENÍ PRI POUŽITÍ PLYNOVÝCH KARTUŠÍ (OBR. 2 a 4)

4.0.1. Je nevyhnutné, aby prepojovacia hadička bola pred použitím zbavená všetkých zvyškov tekutého paliva.

Inak hrozí nebezpečenstvo vyšľahnutia plameňa. Takisto zaisťte, aby bola inštalovaná dýza 45 (0,45mm).

4.1. Presvedčte sa, že ovládací ventil (2) a kontrolný ventil (5) sú uzavreté (úplne otočené v smere hodinových ručičiek).

4.2. Pri inštalácii k ventilu držte kartušu (3) vo zvislej polohe.

4.3. Položte ventil rovno na hornú časť kartuše (viď obr. 2).

4.4. Opatrne zaskrutkujte kartušu do ventilu, až narazí na O krúžok. Neskrutkujte cez závit. Dotahujte len rukou. Nepreťahujte, hrozí poškodenie ventilu kartuše.

4.5. Presvedčte sa, že všetky spoje tesnia. Skúšku vykonávajte na otvorenom priestore, nepoužívajte otvorený plameň. Na spoje variča aplikujte mydlovú vodu. V prípade netesnosti sa okolo miesta úniku objavia bubliny. Pokiaľ máte pochybnosti alebo počujete či cítite únik plynu, nepokúšajte sa varič zapáliť. Kontaktujte najbližšieho predajcu.

4.6. Otočte nohy variča (12) do pracovnej polohy na zavesenie (11).

4.7. Teraz je varič pripravený na použitie.

4.8.1. So zariadením pracujte na vodorovnom povrchu. Skontrolujte, či je prepojovacia hadička plne v poriadku a je vystretá medzi varičom a kartušou. Chráňte kartušu pred teplom zariadenia.

4.8.2. Otočte ovládacím ventilom (2) a potom kontrolným ventilom (5) v proti smere hodinových ručičiek a ihneď zapápte plyn unikajúci z horáka (4).

4.8.3. Upravte veľkosť plameňa pomocou kontrolného ventilu (5), alebo ovládacieho ventilu.

4.8.4. Po zapálení plameňa nechajte zariadenie stáť na vodorovnom povrchu a viac ním nehýbte. Pokiaľ zariadenie nebolo plne zahriate alebo sa s ním prudko pohne, môže dôjsť k vyšľahnutiu plameňa.

4.8.5. Pri vypínaní najprv uzatvorte ovládací ventil (2). Po zhasnutí plameňa uzavrite kontrolný ventil (5).

4.8.6. Minimálna vzdialenosť od horľavých materiálov, od múrov a stropu je 1250 mm.

5. VÝMENA KARTUŠE

5.1. Zatvorte ovládací (2) aj kontrolný (5) ventil. Uistite sa, že plameň vyhasal a v okolí nie je žiadny otvorený oheň. Varič odneste von z dosahu ďalších osôb. Odskrutkujte kartušu a prípadne vymerajte prasknutú alebo opotrebovanú tesniacu krúžok. Pozor na utiahnutie cez závit. Utiahnutie vykonajte podľa pokynov v časti 4.

6. MONTÁŽ A OBSLUHA ZARIADENIA PRI POUŽITÍ TEKUTÝCH PALIV (OBR. 3 a 4)

6.0.1. Zariadenie sa dodáva s tromi dýzami. Dýza 45 na plyn z kartuší, dýza 37 na technický benzín, bezolivnatý benzín a dýza 28 na petrolej, naftu a podobné palivá. Skontrolujte vždy, či je nainštalovaná dýza pre používané palivo.

6.0.2. Naplňte fľašu palivom, **UPOZORNENIE!** Neprepíňajte fľašu na palivo.

6.1. Presvedčte sa, že ovládací ventil (2) a kontrolný ventil (5) sú uzavreté (úplne otočené v smere hodinových ručičiek).

6.2. Naskrutkujte pumpu (21) na palivovú fľašu (20).

6.3. Naskrutkujte opatrne hadičku variča na pumpu. Skontrolujte stav tesnenia (O krúžok).

Uťahujte iba ručne, nepreťahujte - hrozí poškodenie závitů.

6.4. Otočte nohy variča (12) do pracovnej polohy na zavesenie (11).

6.5. Zapumpujte asi 20x alebo viac, ak je vo fľaši málo paliva.

6.6. Položte palivovú fľašu na pevný rovný povrch písomenami "ON" nahor.

6.8.1. Vždy umiestňujte zariadenie na pevný rovný povrch. Vždy skontrolujte, či je pripojovacia hadička rovná a nemôže prísť do styku s plameňom či horúcimi časťami. Skontrolujte, či hadička nie je zlomená alebo pretrhnutá alebo inak poškodená. Chráňte fľašu pred teplom zariadenia.

6.8.2. Otvorte ovládacie ventile (2) potom kontrolné ventile (5) otáčaním proti smeru hodinových ručičiek. Nechajte palivo uniknúť cca 2 sekundy, potom uzavrite kontrolný ventil. Ak používate petrolej, či naftu, alebo je chladné a veterné počasie, nechajte uniknúť paliva na predhriatie viac (4 - 5 sekúnd).

6.8.3. Skontrolujte celé zariadenie, či niekde nie je dierka a či neuniká palivo. Pokiaľ palivo uniká, zariadenie nepoužívajte!

- 6.8.4. Zapálte predhrievací vankúšik. **NENAKLÁŇAJTE ŽIADNU ČASŤ TELA NAD ZARIADENIE!!!** Predhrievací vankúšik bude teraz horieť cca 40 sekúnd (ak je použitý technický benzín) alebo dlhšie (ak je použité iné palivo, alebo je nízka teplota). Keď dohorí palivo na vankúšiku a plameň je ostrý, otvorte pomaly kontrolný ventil a upravte plameň. Ak je plameň žltý a nestabilný bolo zariadenie málo predhriate a je potrebné predhriatie opakovať, aby plameň bol ostrý a modrý. Pamätajte, že pri procedúre predhrievania musí byť varič chránený pred vetrom.
- 6.8.5. Po zapálení plameňa nechajte zariadenie stáť na vodorovnom povrchu a viac ním nepohybujte. Pokiaľ zariadenie nebolo plne zahriate alebo s ním je prudko pohnuté, môže dôjsť k vyšľahnútiu plameňa.
- 6.8.6. Minimálna vzdialenosť od horľavých materiálov, od múrov a stropu je 1250 mm.
- 6.8.7. Vypnutie zariadenia a vyprázdnenie palivového systému. Otočte fľašu značkou OFF nahor. Keď plameň zhasne a z dýzy uniká iba vzduch, uzavrite hlavný aj kontrolný ventil.
- 6.8.8. Nikdy znovu nezapaľujte zahriate zariadenie. Od horúcich častí sa môže odparovať palivo a môže dôjsť k jeho "blafnutiu". Nebezpečné!!!

7. ÚDRŽBA

- 7.01. Ak používate tekuté palivo je potrebné zariadenie pravidelne čistiť, aby sa predchádzalo problémom. Ak bolo zariadenie používané dlhšiu dobu, alebo bolo použité menej kvalitné palivo, je potrebné čistiť hriadeľ kontrolného ventilu.
- 7.1. Čistenie dýzy. Zatvorte oba ventily a odskrutkujte kartušu či fľašu od zariadenia. Dýza môže byť vyčistená na mieste, alebo byť demontovaná a vyčistená samostatne.
- 7.2. Vyčistite pomocou ihly dodávanej so zariadením.
- 7.3. Namontujte späť dýzu natesno. Z bezpečnostných dôvodov je dobré na otvorenom variči vyskúšať tesnosť spoja mydlovou vodou. Pokiaľ sa objavia bubliny, spoj netesní. Je nutné dotiahnuť.
- 7.5. Čistenie vretena kontrolného ventilu. Odskrutkujte maticu (31) a vyskrutkujte vreteno. Vyčistite drážky napr. pomocou nechtu. Všetko skontrolujte a opatrne zmontujte. Z bezpečnostných dôvodov je dobré na otvorenom variči vyskúšať tesnosť spoja mydlovou vodou. Ak sa objavia bubliny, spoj netesní. Nutné dotiahnuť.
- 7.6. Palivová pumpa: Ak palivová pumpa nenatlačuje fľašu, zarovnajtes tesnenie kože a namažte ho "Primus olej na kožu". Rozskrutkujte a zložte tesnenie. Naneste vrstvu oleja na rozhranie jemnej a hrubej kože. Ak pumpa nefunguje, vymeňte tesnenie.
- 7.7. Ak pumpa nedrží tlak vo fľaši, skontrolujte a vyčistite spätný ventil (29). Demontujte ventil, vyčistite gumové tesnenie handričkou a namontujte ventil späť.
- 7.8. Pravidelný servis a údržba
Preverujte spoje a "O" krúžky, či tesnia a sú funkčné. Vykonávajte kontrolu vždy pred použitím. Vymeňte tesnenia, ak sú opotrebované. Nové tesnenie dostanete u svojho maloobchodného predajcu.
- 7.9. Multifunkčné náradie: náradie je určené pre demontáž dýzy (10), uzáveru (31), koncovky hadičky (32), dolnej skrutky (33) a skrutky zahrievacieho vankúšika (obr.5).

8. RADY A ODSTRÁNENIE PORÚCH

- Ideálne palivo pre OmniFuel je plynový náplň Primus. Je najmenej náročné na údržbu a najefektívnejšie, nezanecháva palivové dýzy. Vysoko kvalitný technický benzín (white gas MSR, Coleman) poskytuje tiež čisté horenie, ale nie je tak čisté ako plyn. Nezanedbávajte zvyšky v palivovom systéme.
- Varič je vybavený palivovým filtrom v pumpe (35) a v prepojovacej hadici (32). Tieto nepotrebnú osobitnú starostlivosť alebo výmenu. Ak je filter pokrčený, stlačený, alebo zanesený je oprava možná napr. pomocou ihly. Pozor na poškodenie tesnenia. Vždy po zákroku vykonajte test na tesnosť, popísaný v bode 4.5. Faktory ovplyvňujúce výkon variča pracujúceho na plyn sú popísané ďalej, s radami, ako zvýšiť a využiť výkon v chladnom počasí.

Faktory ovplyvňujúce výkon horenia

- Kvalita plynu v kartuši.
- Teplota okolitého vzduchu.
- Počiatočná teplota plynu.

Ako zvýšiť výkon v mraze

- Predhriate kartušu pomocou "Zahrievacieho vankúšika Primus".
- Predhriate kartušu jej umiestnením do cca 2,5 cm teplej vody.
- Predhriate kartušu pomocou rúk pred jej použitím.

Unikanie tlaku vo fľaši na kvapalné palivo

- Nesprávna dýza.
- Dýza alebo filter sú upchaté, znečistené.
- Skontrolujte hriadeľ regulačného ventilu podľa bodu 7.5.
- Palivový filter je znečistený.
- Použitie variča na nechránenom, vetrom mieste.

Príčiny nestabilného žltého plameňa

- Nedostatočné tlakovanie fľaše.
- Nesprávna dýza.
- Použitie na otvorenom vetre.
- Používajte Primus závetrie a tepelný reflektor.
- Nadmerný tlak vo fľaši spôsobený pretlakovaním pumpou. Zníž tlak uzavretím plynového ventilu.
- Staré alebo špinavé palivo.

9. SERVIS A OPRAVY

- 9.1. Ak sa vám nedarí odstrániť nejaký problém za pomoci tohto návodu, reklamujte varič u vášho predajcu.
- 9.2. Nepokúšajte sa o inú údržbu či opravy sami.
- 9.3. Nevýkonávajte úpravy variča, zariadenie môže byť nebezpečné. Varič je vybavený hadicami, ktoré sú odborne spojené natesno. Nemeňte za iné ako za originál.

10. NÁHRADNÉ DIELY A DOPLNKY

- 10.1. Používajte len náhradné diely a doplnky Primus. Pri ich montáži zachovávajte opatrosť a nedotýkajte sa horúcich častí.
- 10.2. Náhradné kartuše, používajte len kartuše s propán-butánovou zmesou Primus 2202,2207.
- 10.3. Náhradné diely dostanete u svojho predajcu.
- 10.4. Pokiaľ máte problém, kontaktujte svojho predajcu alebo navštívte www.primus.eu

NÁKRES Víd originál návodu (je súčasťou balenia)

VÝROBCA: PRIMUS AB, BOX 6041, SE-17106 Solna Švédsko, www.primus.eu; Tel.: +46 84408668, +46 856484230

Kategória spotrebiča: 1 3 B / P

Inštallačná a protipožiarna norma ČSN 061008/1997,061341/1983

Likvidácia: Po skončení životnosti výrobku odovzdajte do zberu!!!!

PRE VAŠU BEZPEČNOSŤ

Ak ucítite plyn:

1. **Nepokúšajte sa zapáliť varič.**
2. **Uhasťe akýkoľvek otvorený oheň.**
3. **Odpojte zdroj paliva**

NEBEZPEČENSTVO OXIDU UHOĽNATÉHO

Toto zariadenie môže produkovať oxid uhoľnatý.

Používanie v uzavretom priestore môže spôsobiť smrť.

Nikdy nepoužívajte toto zariadenie v uzavretom priestore, ako sú obytné automobily, prívesy, stany, autá, a v miestnostiach.

Skontrolujte, či zariadenie správne horí, a že plameň smeruje nahor.

Poznámka: Vietor môže stlačiť plameň pod horák. Ak sa tak stane, okamžite vypnite varič a premiestnite ho na miesto chránené pred vetrom.

Neskladujte a nepoužívajte tekuté palivá, ktoré vytvárajú horľavé pary v blízkosti horľavých predmetov.

Udržujte okolie variča čisté a bez horľavých materiálov, benzínu a iných vznetlivých materiálov.

Tiež skontrolujte, či nie sú prekážky pri horení, skontrolujte zaistenie ventilácie.

Pri skladovaní variča odpojte plynovú kartušu.