

GOLD LABEL ADHESIVE

North America: Black Diamond Equipment, Ltd.
2084 East 3900 South
Salt Lake City, UT 84124

Europe: Black Diamond Equipment
Hans-Maier-Straße 9
6020, Innsbruck, Austria

www.BlackDiamondEquipment.com

UFI P300-V0PW-2003-GGEE



© Black Diamond Equipment, Ltd. 2021 M10588_B

DANGER [EN]

Highly flammable liquid and vapor. Harmful if inhaled or in contact with the skin. Some ingredients may cause cancer.

Contains: xylene 21%, ethylbenzene 9%, distillates (petroleum) 17.5%

Safety Advice:

Keep away from heat/sparks/open flames/hot surfaces. No smoking. Keep out of reach of children. Use only outdoors or in a well-ventilated area. Wear protective gloves/protective clothing/eye protection/ face protection. IF ON SKIN: Wash with plenty of soap and water. IF INHALED: Remove victim to fresh air and keep at rest in a position comfortable for breathing. Call a POISON CENTER or doctor/physician if you feel unwell. In case of fire use for extinction: CO₂, powder or water spray.

INSTRUCTIONS FOR USE

- Lay out dry skins. Remove any heavily soiled or damaged glue with hot hair dryer or heat gun and scraper.
- Apply new adhesive sparingly. Spread evenly over desired area using a stiff piece of cardboard or scraper. Let cool and dry overnight or approximately 8 hours before folding or using skins.

DANGER [FR]

Liquide et vapeurs très inflammables. Nocif par inhalation. Nocif par contact cutané. Peut provoquer le cancer.

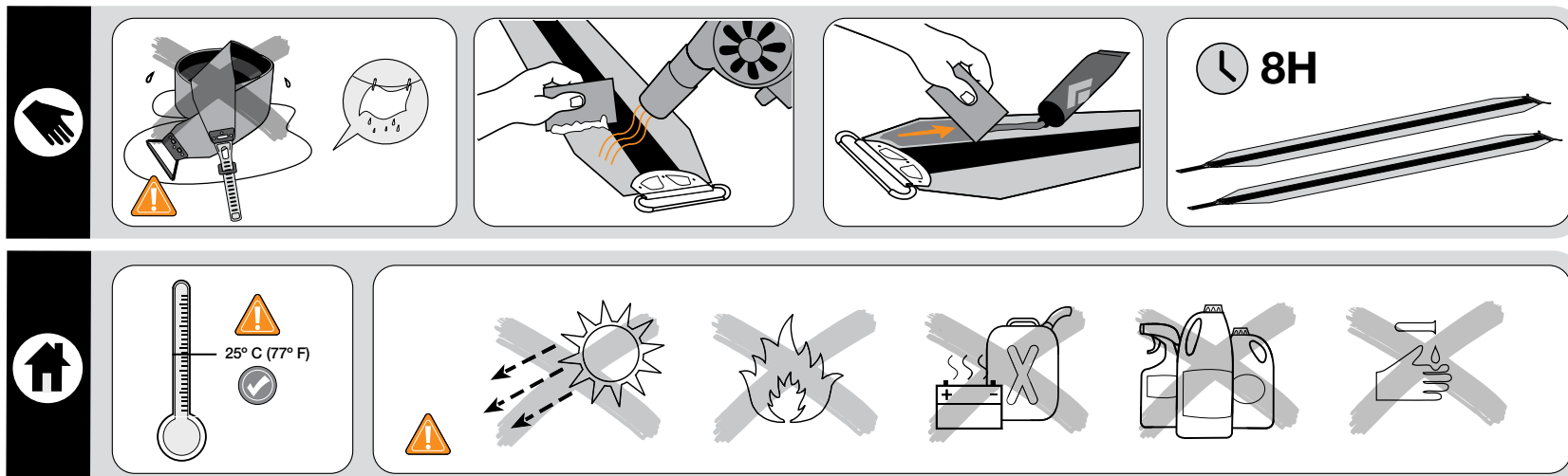
Contient : xylène 21 %, éthylbenzène 9 %, distillats (pétrole) 17,5 %.

Conseils de sécurité:

Tenir à l'écart de la chaleur/des étincelles/des flammes nues/des surfaces chaudes. — Ne pas fumer. Tenir hors de portée des enfants. Utiliser seulement en plein air ou dans un endroit bien ventilé. Porter des gants de protection/des vêtements de protection/un équipement de protection des yeux/du visage. EN CAS DE CONTACT AVEC LA PEAU: laver abondamment à l'eau et au savon. EN CAS D'INHALATION: transporter la victime à l'extérieur et la maintenir au repos dans une position où elle peut confortablement respirer. Appeler un CENTRE ANTIPOISON ou un médecin en cas de malaise. En cas d'incendie: utiliser CO₂, pulvérisation de poudre ou d'eau pour l'extinction.

NOTICE D'UTILISATION

- Étalez les peaux sèches. Retirez toute colle très sale ou endommagée avec un sèche-cheveux chaud ou un pistolet thermique et un grattoir.
- Appliquez la nouvelle colle avec parcimonie. Répartissez uniformément sur la zone souhaitée à l'aide d'un morceau de carton ou d'un grattoir rigide. Laissez refroidir et sécher pendant la nuit ou environ 8 heures avant de plier ou d'utiliser des peaux.



GEFAHR [DE]

Flüssigkeit und Dampf leicht entzündbar. Gesundheitsschädlich bei Einatmen. Gesundheitsschädlich bei Hautkontakt. Kann Krebs erzeugen.

Enthält: Xylol 21 %, Ethylbenzol 9 %, Destillate (Erdöl) 17,5 %

Sicherheitshinweis:

Von Hitze/Funken/offener Flamme/heißen Oberflächen fernhalten. Nicht rauchen. Darf nicht in die Hände von Kindern gelangen. Nur im Freien oder in gut belüfteten Räumen verwenden. Schutzhandschuhe/Schutzkleidung/Augenschutz/Gesichtsschutz tragen. BEI KONTAKT MIT DER HAUT: Mit viel Wasser und Seife waschen. BEI EINATMEN: An die frische Luft bringen und in einer Position ruhigstellen, die das Atmen erleichtert. Bei Unwohlsein GIFTINFORMATIONSZENTRUM oder Arzt anrufen. Bei Brand: CO₂, Pulver oder Wasserspray zum Löschen verwenden.

GEBRAUCHSANLEITUNG

- Breiten Sie die trockenen Felle aus. Entfernen Sie verschmutzte oder unbrauchbare Kleberreste mit einem Föhn und einem Schaber.
- Tragen Sie den neuen Kleber sparsam auf. Verteilen Sie den Kleber mit einem Stück Pappe oder einem Schaber gleichmäßig auf dem gewünschten Bereich. Lassen Sie die Felle über Nacht bzw. etwa acht Stunden vor dem Einlagern oder Gebrauch trocknen und auskühlen.

PERICOLO [IT]

Liquido e vapori facilmente infiammabili. Nocivo se inalato. Nocivo per contatto con la pelle. Può provocare il cancro.

Contiene: xilene 21%, etilbenzene 9%, distillati (petrolio) 17,5%

Consigli di sicurezza:

Tenere lontano da fonti di calore/scintille/fiamme libere/superfici riscaldate. —Non fumare. Tenere fuori dalla portata dei bambini. Utilizzare soltanto all'aperto o in luogo ben ventilato. Indossare guanti/indumenti protettivi/Proteggere gli occhi/il viso. IN CASO DI CONTATTO CON LA PELLE: lavare abbondantemente con acqua e sapone. IN CASO DI INALAZIONE: trasportare l'infortunato all'aria aperta e mantenerlo a riposo in posizione che favorisca la respirazione. In caso di malessere, contattare un CENTRO ANTIVELENI o un medico. In caso di incendio: estinguere con CO₂, polvere o acqua nebulizzata.

ISTRUZIONI PER L'USO

- Stendere le pelli asciutte. Rimuovere ogni residuo di colla solida o danneggiata con un asciugacapelli a caldo o una pistola termica e un raschietto.
- Applicare il nuovo adesivo con parsimonia. Distribuire uniformemente sull'area desiderata utilizzando un pezzo di cartoncino rigido o un raschietto. Lasciare raffreddare e asciugare durante la notte o per circa 8 ore prima di piegare e utilizzare le pelli.

PELIGRO [ES]

Líquido y vapores muy inflamables. Nocivo en caso de inhalación. Nocivo en contacto con la piel. Puede provocar cáncer.

Contiene: xileno 25%, etilbenzeno 10%, destilados de petróleo

Recomendaciones de Seguridad:

Mantener alejado de fuentes de calor, chispas, llama abierta o superficies calientes. — No fumar. Mantener fuera del alcance de los niños. Utilizar únicamente en exteriores o en un lugar bien ventilado. Llevar guantes/prendas/gafas/máscara de protección. EN CASO DE CONTACTO CON LA PIEL: Lavar con agua y jabón abundantes. EN CASO DE INHALACIÓN: Transportar a la víctima al exterior y mantenerla en reposo en una posición confortable para respirar. Llamar a un CENTRO DE INFORMACION TOXICOLÓGICA o a un médico en caso de malestar. En caso de incendio utilizar CO₂, polvo o agua para extinguirlo.

INSTRUCCIONES DE USO

- Prepare las pieles secas. Retire el pegamento dañado o muy sucio con un secador de aire caliente o con pistola de aire caliente y raspador.
- Aplique el nuevo adhesivo con moderación. Distribúyalo de forma uniforme en la zona deseada con un cartón duro o un raspador. Deje que se enfríe y se seque durante la noche o durante 8 horas aproximadamente antes de doblar o utilizar las pieles

PT (PERIGO)

Líquido e vapor facilmente inflamáveis. Nocivo por inalação. Nocivo em contacto com a pele. Pode provocar cancro.

Contém: 21 % de xileno, 9 % de etilbenzeno e 17,5 % de destilados (petróleo)

Conselhos de segurança:

Mantêr afastado do calor/faísca/chama aberta/superfícies quentes. — Não fumar. Manter fora do alcance das crianças. Utilizar apenas ao ar livre ou em locais bem ventilados. Usar luvas de protecção/ vestuário de protecção/protecção ocular/protecção facial. SE ENTRAR EM CONTACTO COM A PELE: lavar com sabonete e água abundantes. EM CASO DE INALAÇÃO: retirar a vítima para uma zona ao ar livre e mantê-la em repouso numa posição que não dificulte a respiração. Caso sinta indisposição, contacte um CENTRO DE INFORMAÇÃO ANTIVENENOS ou um médico. Em caso de incêndio: para a extinção utilizar CO₂, pó ou spray de água.

INSTRUÇÕES DE USO

- Exponha as peles secas. Remova qualquer cola muito suja ou danificada com o secador de cabelo ou pistola de calor e raspador.
- Aplique uma nova cola moderadamente. Espalhe uniformemente sobre a área desejada utilizando um pedaço de cartão rígido ou o raspador. Deixe arrefecer e secar durante a noite, ou durante aproximadamente 8 horas, antes de dobrar ou utilizar as peles.

DANGER [DA]

Meget brandfarlig væske og damp. Farlig ved indånding. Farlig ved hudkontakt. Kan fremkalde kræft.

Indhold: xylen 21%, ethylbenzen 9%, destillater (råolie) 17,5%

Sikkerhedsanvisninger:

Holdes væk fra varme/gnister/åben ild/varme overflader. Rygning forbudt. Opbevares utilgængeligt for børn. Brug kun udedørs eller i et rum med god udluftning. Bær beskyttelseshandsker/ beskyttelsestøj/øjenskyttelse/ansigtsbeskyttelse. VED KONTAKT MED HUDEN: Vask med rigeligt sæbe og vand. VED INDÅNDNING: Flyt personen til et sted med frisk luft og sørg for, at vedkommende hviler i en stilling, som letter vejrtrækningen. I tilfælde af ubehag ring til en GIFTINFORMATIONSEN eller læge. Ved brand: Anvend CO₂, pulver eller vand spray til brandslukning.

BRUGSANVISNING

- Læg tørre skind ud. Fjern meget snavset eller beskadiget lim med en hårtører eller varmepistol og skraber.
- Påfør nyt klæbemiddel sparsomt. Spred jævnt over det ønskede område med et stift stykke pap eller en skraber. Lad køle af og tørre natten over eller ca. 8 timer, før skindene foldes eller bruges.

GEVAAR [NL]

Licht ontvlambare vloeistof en damp. Schadelijk bij inademing. Schadelijk bij contact met de huid. Kan kanker veroorzaken.

Bevat: xyleen 21%, ethylbenzeen 9%, destillaten (aardolie) 17,5%

Veiligheidsadvies:

Verwijder houden van warmte/vonken/open vuur/hete oppervlakken. — Niet roken. Buiten het bereik van kinderen houden. Alleen buiten of in een goed geventileerde ruimte gebruiken. Beschermende handschoenen/beschermende kleding/oogbescherming/gelaatsbescherming dragen. BIJ CONTACT MET DE HUID: met veel water en zeep wassen. NA INADEMING: het slachtoffer in de frisse lucht brengen en laten rusten in een houding die het ademen vergemakelijkt. Bij onwel voelen een ANTIGIFCENTRUM of een arts raadplegen. In geval van brand: blussen met CO₂, poeder of waternevel.

GEBRUIKSAANWIJZING

- Leg droge huiden uit. Verwijder sterk vervuilde of beschadigde lijm met een hete föhn of warmtepistool en schraper.
- Breng spaarzaam nieuwe lijm aan. Verdeel gelijkmatig over het gewenste gebied met behulp van een hard stuk karton of een schraper. Laat afkoelen en drogen gedurende de nacht of ongeveer 8 uur alvorens de huiden te vouwen of te gebruiken.

FARE [NO]

Meget brannfarlig væske og damp. Skadelig ved innånding eller i kontakt med huden. Enkelte ingredienser kan forårsake kreft.

Inneholder: xylene 21 %, etylbenzen 9 %, Destillater (petroleum) 17,5 %

Sikkerhetsråd:

Holdes unna varme/gnister/åpen flamme/varme overflater. Røyking forbudt. Oppbevares utilgjengelig for barn. Skal kun brukes utendørs eller på godt ventilerte steder. Bruk vernehansker/verneklær/sikkerhetsbriller/ansiktsvern. HVIS KONTAKT MED HUD: Vask med rikelig med såpe og vann. HVIS INNÅNDET: Ta vedkommende ut i frisk luft, holdes i hvilestilling med god evne til å puste. Ring GIFTINFORMASJONEN eller lege/legevakt hvis du føler deg uvel. I tilfelle brann, bruk dette til slukking: CO₂, pulver eller vannsprut.

BRUKSANVISNING

- Legg ut tørre skins. Fjern svært skitten eller skadet lim med varm hårtøner eller varmepistol og skraper.
- Påfør nytt lim sparsomt. Spre jevnt over ønsket område med en stiv pappbit eller skraper. La det avkjøles og tørke over natten eller ca. 8 timer før skins brettes eller brukes.

FARA [SV]

Mycket brandfarlig vätska och ånga. Skadligt vid inandning. Skadligt vid hudkontakt. Kan orsaka cancer.

Innehåll: xylén 21 %, etylbensen 9 %, destillat (petroleum) 17,5 %

Säkerhetsråd:

Får inte utsättas för värme/gnister/öppen låga/heta ytor. — Rökning förbjuden. Förvaras oåtkomligt för barn. Används endast utomhus eller i väl ventilerade utrymmen. Använd skyddshandskar/skyddskläder/ögonskydd/ansiktsskydd. VID HUDKONTAKT: Tvätta med mycket tvål och vatten. VID INANDNING: Flytta personen till frisk luft och se till att han eller hon vilar i en ställning som underlättar andningen. Vid obehag, kontakta GIFTINFORMATIONSCENTRAL eller läkare. Vid brand: Släck branden med CO₂, pulver eller vattenspray.

BRUKSANVISNING

- Lägg ut den torra stighuden. Avlägsna eventuellt smutsigt eller skadat lim med en hårtork eller en varmluftspistol och en skrapa.

- Applicera sparsam mängd nytt lim. Sprid jämnt över önskat område med en bit styv papp eller en skrapa. Låt den kallna och torka över natten eller omkring 8 timmar innan du viker eller använder stighuden.

⚠️ VAARA [FI]

Helposti syyttävä neste ja höyry. Haitallista hengitettynä. Haitallista joutuessaan iholle. Saattaa aiheuttaa syöpää.

Sisältää: ksyleeniä 21 %, etyylibentseeniä 9 %, tisleitä (raakaöljy) 17,5 %

Turvallisuusohjeet:

Suojaaa lämmöltä/kipinöiltä/avotulelta/kuumilta pinnoilta. — Tupakointi kielletty. Säilytä lasten ulottumattomissa. Käytä ainoastaan ulkona tai tiloissa, joissa on hyvä ilmanvaihto. Käytä suojäkäsineitä/suojavaatetusta/silmien suojaainta/ksavonsuojainta. JOS KEMIKAALIA JOUTUU I HOLLE: Pese runsaalla vedellä ja saippualla. JOS KEMIKAALIA ON HENGITETTY: Siirrä henkilö raittiiseen ilmaan ja pidä lepoasennossa, jossa on helppo hengittää. Ota yhteys MYRKYTYSTIETOKESKUKSEEN tai lääkäriin, jos ilmenee pahoinvointia. Tulipalon sattuessa: Käytä palon sammuttamiseen CO₂, jauhe tai vesisuihku.

⚠️ KÄYTTÖOHJEET

- Levitä kuivat nahkat. Poista hyvin likainen tai vaurioitunut liima kuumalla hustenkuivaimella tai kuumailmapuhaltimella ja lastalla.
- Levitä niukalti uutta liimaa. Levitä tasaisesti halutulle alueelle jäykällä pahvin palalla tai lastalla. Anna jäähtyä ja kuivua yön yli tai n. 8 tunnin ajan ennen nahkojen taittamista tai käyttämistä.

⚠️ NIEBEZPIECZEŃSTWO [PL]

Wysoce łatwopalna ciecz i pary. Działają szkodliwie w następstwie wdychania. Działają szkodliwie w kontakcie ze skórą. Może powodować raka.

Zawiera: ksylen 21%, etylobenzen 9%, destylaty (ropy naftowej) 17,5%.

Porady dotyczące bezpieczeństwa:

Przechowywać z dala od źródeł ciepła/iskrzenia/otwartego ognia/gorących powierzchni. Palenie wzbronione. Chronić przed dziećmi. Stosować wyłącznie na zewnątrz lub w dobrze wentylowanym pomieszczeniu. Stosować rękawice ochronne/odzież ochronną/ochronę oczu/ochronę twarzy. W PRZYPADKU KONTAKTU ZE SKÓRĄ: Umyć dużą ilością wody z mydłem. W PRZYPADKU DOSTANIA SIĘ DO DRÓG ODDECHOWYCH: wyprowadzić lub wynieść poszkodowanego na świeże powietrze i zapewnić warunki do odpoczynku w pozycji umożliwiającej swobodne oddychanie. W przypadku złego samopoczucia skontaktować się z OŚRODKIEM ZATRUCI lub z lekarzem. W przypadku pożaru: Użyć CO₂, proszek lub rozpylona woda do gaszenia

⚠️ INSTRUKCJA OBSŁUGI

- Rozłóżcy suche foki. Usunąć zabrudzony lub uszkodzony klej przy pomocy suszarki lub opalarki i skrobaka.
- Nalóżyc nowy klej. Rozprowadzić równo w danym obszarze, używając sztywnego kawałka kartonu lub skrobaka. Pozostawić do wyschnięcia na noc lub na około 8 godzin przed zginaniem lub użyciem fok.

⚠️ NEBEZPEČÍ [CZ]

Vysoce hořlavá kapalina a páry. Zdraví škodlivý při vdechování. Zdraví škodlivý při styku s kůží. Může vyvolat rakovinu.

Obsahuje: xylen 21 %, ethylbenzen 9 %, destiláty (ropné) 17,5 %.

Bezpečnostní rady:

Chraňte před teplem/jiskrami/otevřeným plamenem/horkými povrchy. — Zákaz kouření. Uchovávejte mimo dosah dětí. Používejte pouze venku nebo v dobře větraných prostorách. Používejte ochranné rukavice/ochranný oděv/ochranné brýle/obličejový štít. PŘI STYKU S KŮŽÍ: Omyjte velkým množstvím vody a mýdla. PŘI VDECHNUTÍ: Přeneste postiženého na čerstvý vzduch a ponechte jej v klidu v poloze usnadňující dýchání. Necítíte-li se dobře, volejte TOXIKOLOGICKÉ INFORMAČNÍ STŘEDISKO nebo lékaře. V případě požáru: K hašení použijte. CO₂, prášek nebo vodní sprej.

⚠️ NÁVOD K UŽITÍ

- Suché pásy rozložte. Fénem s teplým vzduchem nebo horkovzdušnou pistolí a škrabkou odstraňte silně znečištěné nebo poškozené lepidlo.
- Naneste malé množství nového lepidla. Tuhým kouskem kartonu nebo škrabkou jej rovnoměrně rozetřete po požadované ploše. Nechte jej přes noc nebo přibližně po dobu 8 hodin vychladnout a vyschnout, a teprve poté pásy složte nebo použijte.

⚠️ NEBEZPEČENSTVO [SK]

Veľmi horľavá kvapalina a pary. Škodlivý pri vdýchnutí. Škodlivý pri kontakte s pokožkou. Môže spôsobiť rakovinu.
Obsahuje: xylén 21 %, etylbenzén 9 %, destiláty (ropné) 17,5 %.

Bezpečnostné rady:

Uchovávať mimo dosahu tepla/iskier/otvoreného ohňa/horúcich povrchov. Nefajčiťe. Uchovávať mimo dosahu detí. Používajte iba na voľnom priestranstve alebo v dobre vetranom priestore. Noste ochranné rukavice/ochranný odev/ochranné okuliare/ochranu tváre. PRI KONTAKTE S POKOŽKOU: Umyte veľkým množstvom vody a mydla. PO VDÝCHNUTÍ: Presuňte postihnutého na čerstvý vzduch a nechajte ho oddychovať v polohe, ktorá mu umožní pohodlné dýchanie. Pri zdravotných problémoch, volajte NÁRODNÉ TOXIKOLOGICKÉ INFORMAČNÉ CENTRUM alebo lekára. V prípade požiaru: na hasenie použite CO₂, prášok alebo vodný sprej.

⚠️ NÁVOD NA POUŽITIE

- Rozložte suché kože. Silne znečistené alebo poškodené lepidlo odstráňte horúcim fénom alebo teplovzdušnou pištoľou a škrabkou.
- Šetrne naneste nové lepidlo. Rovnomerne ho rozotrite na požadovaný plochu pomocou tuhého kusu kartónu alebo škrabky. Pred skladaním alebo použitím koži nechajte lepidlo vychladnúť a zaschnúť cez noc alebo približne 8 hodín.

⚠️ NEVARNO [SI]

Lahko vnetljiva tekočina in hlapí. Zdravju škodljivo pri vdihavanju. Zdravju škodljivo v stiku s kožo. Lahko povzroči raka.

Vsebuje: ksilen 21 %, etilbenzen 9 %, destilati (petrolej) 17,5 %

Varnostni nasvet:

Hraniti ločeno od vročine/iskrer/odprtega ognja/vročih površin. — Kajenje prepovedano. Hraniti zunaj dosega otrok. Uporabljati le zunaj ali v dobro prezračevanem prostoru. Nositi zaščitne rokavice/zaščitno obleko/zaščitno za oči/zaščitno za obraz. PRI STIKU S KOŽO: umiti z veliko mila in vode. PRI VDIHAVANJU: prenesti žrtev na svež zrak in jo pustiti počivati v položaju, ki olajša dihanje. Ob slabem počutju pokličite CENTER ZA ZASTRUPITVE ali zdravnika. Ob požaru: za gašenje uporabiti CO₂, prašek ali vodni sprej

⚠️ NAVODILA ZA UPORAB

- Razgrnite suhe kože. Odstranite močno umazano ali poškodovano lepilo s pomočjo sušilnika za lase ali toplotne pištole ali strgala.
- Pepilo nanesite v manjših količinah. Enakomerno ga porazdelite čez zeleno območje s pomočjo trdega kartona ali strgala. Pustite, da se čez noč ohladi in posuši oz. približno osem ur, preden kože zložite ali jih uporabite.

⚠️ VESZÉLY [HU]

Fokozottan tűzveszélyes folyadék és gőz. Belélegezve ártalmas. Bőrrel érintkezve ártalmas. Rákok okozhat.

Tartalom: xilol 21%, etil-benzol 9%, párlatok (petróleum) 17,5%

Biztonsági tanácsok:

Hőtől/szikkáról/nyílt lángtól/.../forró felületektől távol tartandó. Tilos a dohányzás. Gyermekektől elzárva tartandó. Kizárólag szabadban vagy jól szellőző helyiségben használható. Védőkesztyű/védőruha/szemvédő/arcvédő használatra kötelező. HA BŐRRE KERÜL: Lemosás bő szappanos vízzel. BELÉLEGZÉS ESETÉN: Az érintett személyt friss levegőre kell vinni és olyan nyugalmi testhelyzetbe kell helyezni, hogy könnyen tudjon lélegezni. Rosszullét esetén forduljon TOXIKOLÓGIAI KÖZPONTHOZ vagy orvoshoz. Tűz esetén: az oldátshoz CO₂, por vagy vízpermet használandó.

⚠️ HASZNÁLTATI UTASÍTÁS

- Simítsa ki a száraz bőrfóket. Távolítson el minden erősen szennyezett vagy sérült ragasztót forró hajszártóval vagy hőpisztollyal és kaparóval.
- Vigyen fel egy kis mennyiségű új ragasztót. Merev kartonpapírral vagy lehúzóval egyenletesen oszlassa el a kívánt területen. Hagyja lehűlni és száradni egy éjszakán vagy 8 órán keresztül mielőtt összehajtogatná vagy használná a bőrfóket.

⚠️ PERICOL [RO]

Lichid și vapori foarte inflamabili. Nociv în caz de inhalare. Nociv în contact cu pielea. Poate provoca cancer.

Conține: xilen 21%, etilbenzen 9%, substanțe distilate (petrol) 17,5%

Sfaturi de siguranță:

A se păstra departe de surse de căldură/scântei/flăcări deschise/suprafețe incinse. — Fumatul interzis. A nu se lăsa la îndemâna copiilor. A se utiliza numai în aer liber sau în spații bine ventilate. Purtați mănuși de protecție/imbrăcăminte de protecție/echipament de protecție a ochilor/ echipament de protecție a feței. ÎN CAZ DE CONTACT CU PIELEA: spălați cu multă apă și săpun. ÎN CAZ DE INHALARE: transportați victima la aer liber și mențineți-o în stare de repaus, într-o poziție confortabilă pentru respirație. Sunați la un CENTRU DE INFORMARE TOXICOLOGICĂ sau un medic, dacă nu vă simțiți bine. În caz de incendiu: utilizați CO₂, pulbere sau apă pulverizată pentru stingere.

⚠️ INSTRUCȚIUNI DE FOLOSIRE

- Întindeți piele uscate. Îndepărtați murdăria grosieră sau adezivul deteriorat cu un pistol de aer cald sau un uscător de păr și un raclor.
- Aplicați noul adeziv în cantități moderate. Distribuți uniform pe suprafața desemnată cu ajutorul unei buclăți de carton sau a unui raclor. Lăsați să se usuce pe parcursul nopții sau timp de aproximativ 8 ore înainte de a plia sau de a utiliza pielea.

⚠️ ОПАЧНО [RU]

Легковоспламеняющийся жидкостe и пар. Токсично при вдыхании или при контакте с кожей. Некоторые инертности могут вызывать онкологические заболевания.

Состав: ксилол 21 %, этилбензол 9 %, дистилляты (нефть) 17,5 %

Рекомендации по безопасности:

Хранить вдали от источников тепла/искр/открытого огня/горячих поверхностей. Не курить. Хранить в недоступном для детей месте. Использовать только на открытом воздухе или в хорошо проветриваемом помещении. Носить защитные перчатки/защитную одежду/защиту для глаз/лица. ПРИ ПОПАДАНИИ НА КОЖУ: Промыть большим количеством мыла и воды. ПРИ ВДЫХАНИИ: Вывести пострадавшего на свежий воздух и обеспечить ему полный покой в положении, в котором ему будет комфортно дышать. При плохом самочувствии вызвать сотрудников ТОКСИКОЛОГИЧЕСКОГО ЦЕНТРА или врача. В случае пожара для гашения пламени использовать: CO₂, порошок или струю воды.

⚠️ ПРАВИЛА ПОЛЬЗОВАНИЯ

- Разложите сухие камусы. Удалите сильно загрязненный или испорченный клей с помощью термофена или тепловой пушки и скребка.
- С осторожностью нанесите новый клей. Равномерно распределите по необходимой области жестким картоном или скребком. Дайте остыть и высохнуть в течение ночи или примерно 8 часов перед складыванием или использованием камусов.

⚠️ ОПАСНОСТ [BG]

Силно запалими течност и пари. Вреден при вдихване. Вреден при контакт с кожата. Може да причини рак.

Съдържа: ксилен 21%, етилбензен 9%, дестилати (нефт) 17,5%

Съвети за безопасност:

Да се пази от топлина/искри/открит пламък/нагорещени повърхности. — Тютюнопушенето забранено. Да се съхранява извън обсега на деца. Да се използва само на открито или на добре проветриваемоcт. Използвайте предпазни ръкавици/предпазно облекло/предпазни очила/предпазна маска за лице. ПРИ КОНТАКТ С КОЖАТА: Измийте обилно със сапун и вода. ПРИ ВДИШВАНЕ: Изведете пострадалия на чист въздух и го поставете в позиция, улесняваща дишането. При неразположение се обадете в ЦЕНТЪР ПО ТОКСИКОЛОГИЯ или на лекар. При пожар: Използвайте CO₂, прах или воден спрей за гасене.

⚠️ ИНСТРУКЦИИ ЗА ПОЛЗВАНЕ

- Разстелете сухи кожи. Отстранете силно замърсеното или повредено лепило със сешоар с горещ въздух или пистолет за горещ въздух и скрепер.
- Нанесете малко количество лепило. Разнесете го равномерно върху желаната повърхност чрез парче твърд картон или скрепер. Оставете кожата да изстинат и да изсъхнат една нощ или около 8 часа преди да ги сгънете или да ги използвате.

⚠️ TEHLÍKE [TR]

Son derece yanıcı sıvı ve buhar. Solunması veya ciltle temas etmesi zararlıdır. Bazı içerikler kansere neden olabilir.

Şunları içerir: ksilen %21, etilbenzen %9, distilatlar (petrol) %17,5

Güvenlik Tavsiyesi:

Isıdan/kivılcımdan/açık alevlerden/sıcak yüzeylerden uzak tutun. Sigara içilmez. Çocukların ulaşamayacağı yerlerde saklayın. Yalnızca dış mekanlarda veya iyi havalandırılmış alanlarda kullanın. Koruyucu gözlük/koruyucu giysi/göz koruması/üzgü koruması kullanın. CİLTLE TEMAS EDERSE: Sabunla ve suyla iyice yıkayın. SOLUNURSA: Mağdur kişiyi temiz havaya çıkarın ve nefes alması için rahat bir pozisyonda dinlenmesini sağlayın. Kendinizi iyi hissetmezseniz bir ZEHIR MERKEZİ'ni veya doktoru/hekimi arayın. Yangın durumunda söndürmek için: CO₂, tozu veya su püskürtücü kullanın.

⚠️ KULLANIM TALİMATLARI

- Kuru derileri hazırlayın. Sıcak bir saç kurutma makinesi veya ısı tabancası ve kazıyıcı ile çok lekeli veya hasarlı yapıstırıcıları çıkarın.
- Az miktarda yeni yapıstırıcı uygulayın. Sert bir karton parçası veya kazıyıcı kullanarak istenen alana eşit şekilde yayın. Gece boyunca veya derileri katlamadan ya da kullanımadan önce yaklaşık 8 saat boyunca soğumasını ve kurumasını sağlayın.

⚠️ ΚΙΝΔΥΝΟΣ [EL]

Υγρό και ατμοί πολύ εύφλεκα. Επιβλαβές σε περίπτωση εισπνοής. Επιβλαβές σε επαφή με το δέρμα. Μπορεί να προκαλέσει καρκίνο.

Περιέχει: Ξυλένιο 21%, αιθυλοβενζόλιο 9%, Αρωματάματα (πετρελαίου) 17,5%

Συμβουλές ασφαλείας:

Μακριά από θερμότητα/σπινθήρες/γυμνές φλόγες/θερμές επιφάνειες. — Μην καπνίζετε. Μακριά από παιδιά. Να χρησιμοποιείται μόνο σε ανοικτό ή καλά αεριζόμενο χώρο. Να φοράτε προστατευτικά γάντια/προστατευτικά ενδύματα/μάσκα ατομικής προστασίας για τα μάτια/πρόσωπο. ΣΕ ΠΕΡΙΠΤΩΣΗ ΕΠΑΦΗΣ ΜΕ ΤΟ ΔΕΡΜΑ: Πλύνετε με άφθονο νερό και σαπούνι. ΣΕ ΠΕΡΙΠΤΩΣΗ ΕΙΣΠΝΟΗΣ: Μεταφέρετε τον παθόντα στον καθαρό αέρα και αφήστε τον να ξεκουραστεί σε στάση που διευκολύνει την αναπνοή. Καλέστε το ΚΕΝΤΡΟ ΔΗΛΗΤΗΡΙΑΣΕΩΝ ή ένα γιατρό εάν αισθανθείτε αδιαθεσία. Σε περίπτωση πυρκαγιάς: Χρησιμοποιήστε CO₂, σκόνη ή σπρέι νερού για την κατάσβεση.

⚠️ ΟΔΗΓΙΕΣ ΧΡΗΣΗΣ

- Ξεπλώστε το ξηρό δέρμα. Αφαιρέστε τυχόν κόλλα που έχει λερωθεί πολύ ή καταστραφεί, με σαπούνι ή πιστόλι θερμού αέρα και ξέστρο.
- Απλώστε τη νέα κόλλα με μέτρο. Απλώστε τη ομοιόμορφα στο επιθυμητό σημείο, χρησιμοποιώντας ένα σκληρό κομμάτι χαρτόνι ή ξέστρο. Αφήστε τη να κρυσώσει και να στεγνώσει τη νύχτα ή για 8 ώρες περίπου, προτού διπλώσετε ή χρησιμοποιήσετε το δέρμα.

⚠️ 警告 [ZH]

高度易燃的液体和蒸汽。吸入或接触皮肤会造成伤害。有些成分可能致癌。

包含：二甲苯 21%，乙苯 9%，馏分油（石油）17.5%

安全建议：

远离热源/火花/明火/高温表面。禁止吸烟。放置在儿童接触不到的地方。只在戶外或通风良好的地方使用。佩戴防护手套/防护服/护目镜/防护面罩。如果接触到皮肤：用大量肥皂和水清洗。如果吸入：将受害者转移到新鲜空气中，并保持舒适的姿势休息。如果您感到不适，请致电毒物中心或医生/内科医生。遇火灾灭火时使用：CO₂、干粉或水。

⚠️ 产品使用指导

- 把干燥的防滑皮铺展开。用吹风机或热风枪配合刮刀清除所有严重脏污或损坏的胶水。
- 少量涂抹新的粘合剂。用一块硬纸板或刮刀在所需的区域涂匀。待防滑皮冷却和干燥一整晚或约 8 小时后，即可折叠或使用。

⚠️ 경고 [KO]

인화성이 높은 액체 및 증기. 흡입하거나 피부에 닿으면 유해합니다. 일부 성분들은 암을 유발할 수 있습니다.

포함: 크실렌 21%, 에틸벤젠 9%, 증류액(석유) 17.5%

안전 조안:

열/스파크/화염/뜨거운 표면에서 멀리 떨어지십시오. 금연. 아이들의 손에 닿는 곳에 두지 마십시오. 실외 또는 환기가 잘 되는 곳에서만 사용하십시오. 보호 장갑/보호복/보안경/안면 보호구를 착용하십시오. 피부에 닿으면: 다량의 물과 비누로 씻으십시오. 흡입한 경우: 피해자를 신선한 공기가 있는 곳으로 옮기고 호흡하기 편한 자세로 쉬십시오. 몸이 좋지 않은 경우 독극물 센터나 의사에게 연락하십시오. 화재 발생 시 진화ろ 사용: CO₂, 분말 또는 물 분부.

⚠️ 사용 설명서

- 건조한 스킨을 펼치십시오. 뜨거운 헤어 드라이어 또는 히트 건과 스크레이퍼를 사용하여 매우 더럽거나 손상된 접착제를 제거하십시오.
- 새 접착제를 조금만 바르십시오. 단단한 판지나 스크레이퍼로 원하는 부위에 고르게 펴 바르십시오. 스킨을 접거나 사용하기 전에 하룻밤 또는 약 8시간 동안 식힌 후 말립니다.

⚠️ 危険 [JP]

引火性の高い液体および気体。吸入したり皮膚に付着すると有害。発がんのおそれがある物質を含む。

成分:キシレン21%、エチルベンゼン9%、蒸留物(石油)17.5%

安全対策と応急処置:

熱/火花/裸火/高温のものに近づけないこと。禁煙。子供の手の届かないところに保管すること。屋外または換気の良い場所でのみ使用すること。保護手袋、保護衣、保護眼鏡、保護面を着用すること。皮膚に付着した場合、大量の水と石けんで洗うこと。吸入した場合、空気が新鮮な場所へ移動し、呼吸しやすい姿勢で休息させること。気分が悪いときは、病院または医師に連絡すること。引火した場合、消火器(ガス系、粉末系、水泡系)を使用すること。

⚠️ 使い方

乾燥させたスキンを掛けて下さい。汚れたり接着力の落ちた接着剤をドライヤーやヒートガンで温め、スクレーパーで取り除いて下さい。新しい接着剤を硬い台紙やスクレーパーで必要な箇所に薄く均一に塗って下さい。スキンは接着剤を一晚(約8時間)定着させ、乾燥させてから使用して下さい。

輸入販売元

株式会社ロストアロー

〒112-0012

東京都文京区大塚3-4-7 茗溪ビル

tel:03-6902-2131 (代表)