

platypus®

NÁVOD K POUŽITÍ | ČESKY

# DAYCAP™

## FILTR PRO LAHVE

### ÚVOD

Filtr DayCap™ pro lahve je neuvěřitelně jednoduchý a snadno použitelný – instaluje se namísto existujícího uzávěru vaší oblíbené lahve na vodu se širokým hrdlem. Jako u všech vodních filtrů, správné používání a péče zajistí také u filtru DayCap tu nejlepší účinnost.

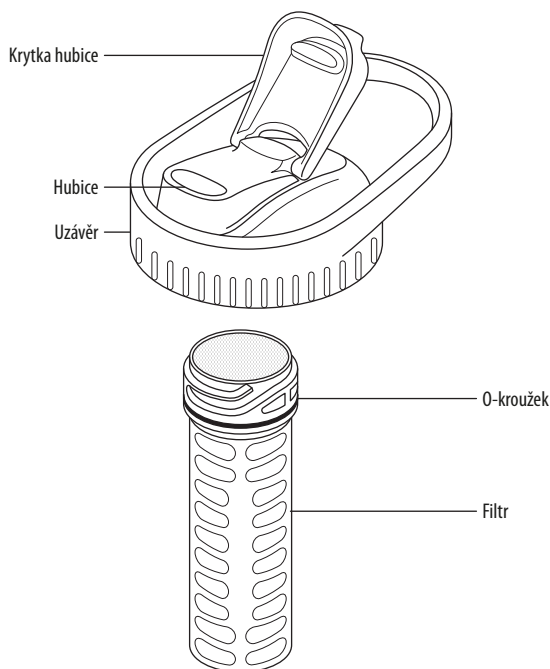
### KOMPATIBILNÍ LAHVE

Filtr DayCap je KOMPATIBILNÍ POUZE s těmito lahvemi na vodu se širokým hrdlem:

- Nalgene® se širokým hrdlem
- Hydro Flask® se širokým hrdlem
- Yeti® Yonder™
- CamelBak® se širokým hrdlem

**UPOZORNĚNÍ:** Používání filtru DayCap pro lahve znamená, že budete používat svou lahev na vodu jako „lahve na znečištěnou vodu“, tedy vystavenou vodě obsahující znečišťující látky. V důsledku požití takovéto vody bez filtrace můžete onemocnět. **Je proto velmi důležité tuto lahev na vodu vydezinfikovat předtím, než ji budete používat bez filtru.**

### OBSAH



### UPOZORNĚNÍ

#### BIOLOGICKÉ OHROŽENÍ ZDRAVÍ

Cestování v přírodě a používání vodních filtrů je spojeno s riziky. Při požití neupravené vody může dojít k vystavení škodlivým mikroorganismům a zvýšení rizika onemocnění zažívacího ústrojí. Při nesprávném použití tohoto filtru hrozí zvýšené riziko vystavení škodlivým mikroorganismům a zvyšuje se riziko onemocnění zažívacího ústrojí. Pokud budete dodržovat upozornění a pokyny obsažené v tomto návodu a poučíte se o bezpečnosti při používání vody v přírodě, snížíte riziko onemocnění.

ZODPOVÍDÁTE ZA VLASTNÍ BEZPEČNOST A BEZPEČNOST OSOB, KTERÉ JSOU S VÁMI. ŘÍDTE SE ZDRAVÝM ÚSUDKEM.

Nikdy nepoužívejte filtr DayCap k filtrování mořské vody nebo chemicky znečištěné vody, jako je např. odpadní voda z důlní těžby nebo voda ze zdrojů v blízkosti velkých zemědělských provozů. DayCap z těchto zdrojů nemůže vytvořit pitnou vodu a nedokáže odstranit všechny viry, chemikálie a radioaktivní materiál nebo částice menší než 0,2 mikronu.

Neuchovávejte lahev na znečištěnou vodu a jiné potenciálně kontaminované součásti v blízkosti filtrované vody, aby nedošlo k její křížové kontaminaci.

Před použitím tohoto filtru si musíte PŘEČÍST VŠECHNY pokyny a upozornění v tomto návodu, POROZUMĚT JIM a ŘÍDIT SE JIMI. Pokud některá upozornění nebo pokyny nedodržíte, může dojít k onemocnění zažívacího ústrojí.

### DŮLEŽITÉ

Před sestavováním a používáním tohoto vodního filtru si pečlivě přečtete celý návod a ujistěte se, že mu rozumíte. Nesprávné použití tohoto filtru může mít za následek zrušení záruky a způsobit onemocnění zažívacího ústrojí. Ponechte si tento návod pro pozdější použití. Jestliže návod nerozumíte nebo pokud máte jakékoli dotazy, zavolejte prosím společnost Cascade Designs na číslo 1-800-531-9531.

### UPOZORNĚNÍ

Zabraňte upuštění mikrofiltru DayCap na zem a chraňte jej před mrazem. Poškozený filtr neposkytuje ochranu před vystavením škodlivým mikroorganismům. Pokud máte podezření, že filtrační patrona může být poškozena, zkontrolujte její neporušenost (viz část **Kontrola neporušenosti filtru**). Jestliže je filtrační patrona poškozena, přestaňte ji používat a vyměňte ji za novou.

### UPOZORNĚNÍ

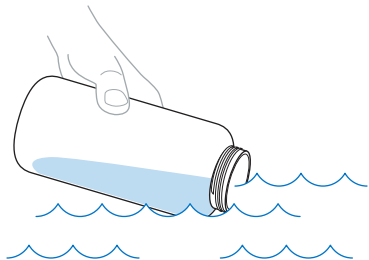
Jestliže dojde ke kontaminaci hubice znečištěnou vodou, opláchněte ji roztokem bělidla (viz část **„Dezinfekce“**) ještě předtím, než budete filtrovat vodu nebo pít přímo z hubice.

## POUŽÍVÁNÍ DAYCAP

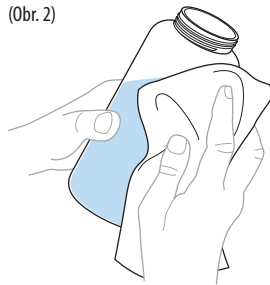
### ZÍSKÁVÁNÍ VODY

1. Sejměte z lahve na vodu uzávěr.
2. Naberte vodu ze zdroje přímo do lahve na vodu. (Obr. 1)
3. Dávejte pozor, aby se nefiltrovaná voda nedostala do kontaktu s jakýmkoli součástí DayCap, kterých se můžete dotýkat ústy. Pokud je to zapotřebí, otřete z povrchu lahve po jejím naplnění všechnu znečištěnou vodu ještě předtím, než na lahev znovu připevníte uzávěr. (Obr. 2)

(Obr. 1)



(Obr. 2)



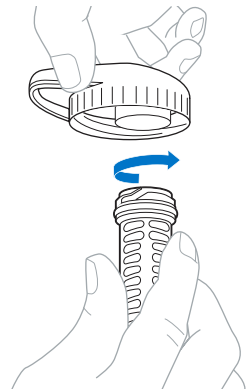
#### Doporučení a rady:

- Je nejlepší vždy používat co možná nejčistší a nejvíce čirý zdroj vody. Proudící voda je lepší než stojatá voda.
- Filtrace vody se zvířeným pískem, zkalené a bahnitě vody, ledovcové nebo čajové zbarvené vody může způsobit rychlejší zanesení filtru. K zachování nejlepší funkčnosti filtr často čistěte (viz pokyny v části **Čištění**).
- Při plnění lahve vodu dávejte pozor, aby se hubice DayCap nedostala do kontaktu s nefiltrovanou vodou a nedošlo tak k její křížové kontaminaci.

### SESTAVENÍ

1. Připojte filtr ke spodní části uzávěru. Otáčejte filtrem až nadoraz, kdy už nemůžete vidět jeho těsnění. (Obr. 3)
2. Našroubujte uzávěr na lahev a utáhněte jej rukou tak, aby byla lahev dobře utěsněná. (Obr. 4)

(Obr. 3)



(Obr. 4)



### FILTRACE/PITÍ VODY

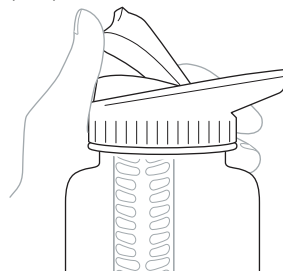
1. Odklopte krytku hubice. (Obr. 5)
2. Nakloňte lahev do polohy, v jaké z ní běžně pijete. Aby voda procházela filtrem, je zapotřebí ji z lahve slabě sát. (Obr. 6)

**Poznámka:** Z lahve obrácené do polohy k pití by neměla bez sání nepřetržitě vytékat přes filtr voda. Voda může zpočátku z lahve odkapávat, ale takovýto únik by se měl rychle zpomalit. Jestliže voda nepřetržitě vytéká přes filtr, mohlo by to být příznakem poškození filtru (viz část **Kontrola neporušenosti filtru**).

#### Provlhčení filtru

Provlhčení filtru je postup k vytlačení vzduchu z dutých vláken a jejich naplnění vodou. Zachycený vzduch může zpomalovat průtok vody filtrem. Filtr se provlhčí tím, že budete DayCap normálně používat. Můžete filtr pokládat za zcela provlhčený poté, co jím projde 1 litr vody. Dokud nebude filtr zcela provlhčený, může být průtok vody pomalejší.

(Obr. 5)



(Obr. 6)



## KONTROLA NEPORUŠENOSTI FILTRU

Jestliže filtr DayCap upustíte, nebo jestliže uvnitř filtru zmrzne voda, může dojít k jeho poškození a ztrátě schopnosti účinně filtrovat vodu. Pokud se domníváte, že k tomu došlo, zkontrolujte bezpečnost filtru s použitím jedné z následujících metod:

**Tato metoda kontroly neporušenosti filtru vyžaduje použití zmáčknutelné lahve nebo vaku se širokým hrdlem.** Je možné použít např. lahve Nalgene® Ultralite se širokým hrdlem (vyrobené z měkkého, mléčně zbarveného plastu), vaky MSR® Dromedary® a vaky MSR® DromLite™.

1. Naplňte zmáčknutelnou lahev se širokým hrdlem téměř do poloviny vodou.
2. Obrátte lahev a držte ji zmáčknutou, až voda projde filtrem a bude vytékat z hubice. (Obr. 7)
3. Obrátte lahev zpět do původní polohy a nadále ji držte zmáčknutou tak, aby byla voda vytlačena vzhůru a naplnila prostor uvnitř hubice. Nevadí, když bude z hubice přetékat. **(Mezi spodní stranou filtru a hladinou vody uvnitř lahve musí být prázdný prostor.)** (Obr. 8)
4. Držte lahev stále stisknutou a sledujte, zda neuvidíte vodu uvnitř hubice procházet souvislou řadou vzduchových bublinek. (Obr. 9)
5. Jestliže uvidíte souvislou řadu bublinek, znamená to, že filtr je poškozen a není bezpečné jej používat. **Nepoužívejte systém DayCap, dokud do něj neinstalujete nový filtr.**

### Poznámka:

- Jestliže vlákna filtru nebyla zcela provlhčena, můžete při jeho kontrole zpočátku vidět unikající bublinky. Jestliže je filtr zcela neporušený, pak po jeho úplném provlhčení tyto bublinky zmizí.
- Když zlehka nakloníte lahev směrem od sebe, pomůže to udržet potřebné množství vody v hubici a pozorování případného úniku bublinek bude snadnější.

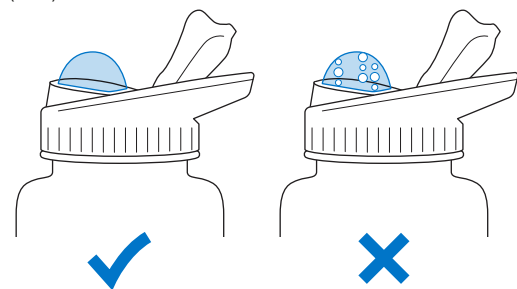
(Obr. 7)



(Obr. 8)



(Obr. 9)



## ÚDRŽBA A DEZINFEKCE

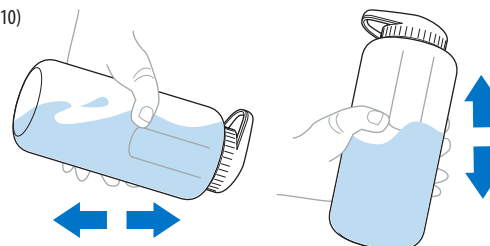
### ODSTRANĚNÍ NEČISTOT Z FILTRU

#### Čištění potřásáním

Metoda čištění potřásáním účinkuje tak, že uvolňuje znečišťující látky ulpělé na dutých vláknech filtru.

1. Naplňte lahev vodou přibližně do poloviny. Můžete použít nefiltrovanou vodu.
2. Nasadte uzávěr s připojeným filtrem zpět na lahev.
3. Energicky potřásejte lahví po dobu 30 sekund. Postup může usnadnit potřásání lahví nakloněnou v různých úhlech (tj. vodorovně a svisle). (Obr. 10)
4. Odšroubujte DayCap a vylijte vodu z lahve. Znovu lahev naplňte a začněte filtrovat vodu.

(Obr. 10)



### DEZINFEKCE

Dezinfekce filtru, uzávěru a lahve zabrání růstu mikroorganismů uvnitř filtru a umožní bezpečné používání lahve bez filtru poté, co byla vystavena znečištěné vodě.

K dezinfekce filtru DayCap a lahve na vodu je zapotřebí použít roztok bělidla. Připravte roztok bělidla tak, že přidáte **2,5 ml (nebo přibližně 1/2 čajové lžičky) bělidla do každého 1 litru čisté/čiré vody.**

**Upozornění:** V příliš vysoké koncentraci může mít bělidlo na filtr velmi škodlivé účinky. Musíte používat výše uvedený poměr, aby bylo bělidlo dostatečně rozředěné a tedy bezpečné k použití při dezinfekci.

#### Kroky postupu dezinfekce:

1. Proveďte postup čištění filtru potřásáním (pokyny jsou uvedeny v části **Odstranění nečistot z filtru**) s použitím vody z kohoutku nebo roztoku bělidla (viz výše uvedený správný poměr ředění).
2. Po provedení čištění filtru potřásáním sejměte z lahve uzávěr a zcela ji naplňte roztokem bělidla (viz výše uvedený správný poměr ředění). (Obr. 11)
3. Otevřete krytku hubice a pak nad dřezem znovu připojte sestavu uzávěru/filtru k naplněné lahvi. Určité množství roztoku bělidla může přetéct do dřezu. Zavřete krytku hubice.
4. Nechte systém ležet na straně zcela naplněné roztokem bělidla po dobu 30 minut; pak ležící lahev převalte a nechte ji v obrácené poloze ležet po dobu dalších 30 minut.
5. Bezpečně zlikvidujte roztok bělidla.
6. Umyjte ručně nebo v myčce nádobí uzávěr (NIKOLI FILTR) a lahev.

Jako alternativní postup můžete ponořit odšroubovaný filtr systému DayCap do roztoku bělidla (připraveného ve výše uvedené koncentraci) a uzávěr spolu s lahví na vodu umýt ručně nebo v myčce nádobí. Filtr musíte nechat máčet v roztoku bělidla po dobu 60 minut.

**Upozornění:** Pouze součást systému DayCap sloužící jako uzávěr lahve – NIKOLI FILTR – lze bezpečně mýt v myčce nádobí.

(Obr. 11)



## DLOUHODOBÉ SKLADOVÁNÍ

### Skladování filtru systému DayCap

Ukládejte filtr systému DayCap tak, aby byl chráněn před prachem a hromaděním nečistot, např. do plastového sáčku. Je zcela přijatelné skladovat filtr, který stále obsahuje vodu, jestliže jste jej předtím vydezinfikovali. Filtr obsahující vodu nesmí být uložen v místě, kde by mohl zmrznout, což by mohlo způsobit jeho poškození.

### Skladování součástí systému DayCap sloužící jako uzávěr lahve

Jakmile uzávěr vydezinfikujete, můžete jej ponechat na své láhvi na vodu pro každodenní používání bez filtru. Jinak uzávěr po správné dezinfekci skladujte společně s filtrem.

## PÉČE O TĚSNĚNÍ A O-KROUŽKY

Přes poškozená těsnění a O-kroužky může unikat voda. Pravidelně kontrolujte, zda těsnění a O-kroužky nejsou popraskané a nedrolí se z nich kousky materiálu. Podle potřeby je vyměňte za nové, abyste předešli unikání vody a křížové kontaminaci. Aplikujte na těsnění a O-kroužky vhodný lubrikant, abyste je proaktivně chránili před poškozením. Nejlepší je pro tento účel potravinářsky bezpečný **silikonový lubrikant**. Dobrým lubrikantem k použití v terénu je **balzám na rty**.

### UPOZORNĚNÍ

Nikdy neskladujte filtrační patronu DayCap v teplotách pod 0 °C. Jestliže filtr zmrzne, dojde k trvalému poškození dutých vláken.

### UPOZORNĚNÍ

K dezinfekci nebo čištění filtru nikdy nepoužívejte myčku nádobí. Působení vysoké teploty roztaví nebo poškodí dutá vlákna.

## OMEZENÁ ZÁRUKA / OMEZENÍ OPRAVNÝCH PROSTŘEDKŮ A ODPOVĚDNOSTI

### USA A KANADA

**Omezená záruka.** Společnost Cascade Designs, Inc. (dále jen „Cascade“) zaručuje původnímu majiteli (dále jen „majitel“), že pokud bude přiložený výrobek používán a udržován určeným způsobem, bude po celou dobu své životnosti prost závad materiálu a zpracování. Nebude platit žádná záruka vztahující se na vady materiálu a zpracování, pokud je (i) výrobek jakýmkoli způsobem pozměněn, (ii) výrobek používán pro účely, které se neshodují s jeho zamýšleným účelem a konstrukcí, (iii) údržba výrobku prováděna nesprávným způsobem. Záruka bude také zrušena v případě, že majitel/uživatel (i) nedodrží pokyny nebo výstrahy týkající se výrobku nebo (ii) bude výrobek nesprávně používat, nevhodně s ním zacházet nebo jej zanedbávat.

V záruční době společnost Cascade zajistí opravu nebo výměnu původních součástí výrobku, na kterých podle svého rozhodnutí shledá závady materiálů nebo zpracování; to představuje jedinou nápravu pro majitele. Cascade si vyhrazuje právo nahradit jakýkoli výrobek, který se již nevyrábí, novým výrobkem srovnatelné hodnoty a funkce. Reklamovaný výrobek, o němž bude rozhodnuto, že je neopravitelný, se stane majetkem společnosti Cascade a nebude vrácen.

S VÝJIMKOU VÝŠE UVEDENÉ OMEZENÉ ZÁRUKY, SPOLEČNOST CASCADE, JEJÍ PŘIDRUŽENÉ SUBJEKTY A JEJICH DODAVATELÉ, V MÍŘE MAXIMÁLNĚ DOVOLENÉ ZÁKONEM, NEPOSKYTUJÍ ŽÁDNÉ ZÁRUKY, VÝSLOVNĚ ANI PŘEDPOKLÁDANÉ, A ODMÍTÁJÍ JAKÉKOLI ZÁRUKY, POVINNOSTI A PODMÍNKY, AT JIŽ VÝSLOVNĚ NEBO PŘEDPOKLÁDANÉ, VE VZTAHU K VÝROBKU, VČETNĚ, MIMO JINÉ, PŘEDPOKLÁDANÝCH ZÁRUK PROJEKČNOSTI, ZÁRUK TYKAJÍCÍCH SE SKRYTÝCH DEFECTŮ, ZÁRUK ZPŮSOBILOSTI PRO SPECIFICKÝ ÚČEL NEBO ZÁRUK OHLEDNĚ SHODNOSTI VÝROBKU S POPISEM.

**Záruční oprava.** K zajištění opravy podle této záruky je nutno výrobek krytý zárukou předložit pověřenému prodejci výrobků společnosti Cascade. Ve Spojených státech a Kanadě si lze záruční opravu rovněž vyžádat na čísle 1.800.531.9531 [pondělí–pátek, 8:00–16:00 pacifického letního času]. Majitel ponese všechny náklady spojené se zasláním výrobku společnosti Cascade k provedení opravy. V případě, že společnost Cascade na základě vlastního uvážení uzná, že výrobek má nárok na opravu nebo výměnu, společnost Cascade uhradí náklady na poštovné a balné pro zaslání opraveného nebo náhradního výrobku zpět majiteli. V případě, že společnost Cascade shledá, že se na zaslání výrobek nevztahují podmínky pro záruční opravu či výměnu, Cascade výrobek opraví, pokud to bude možné, za přiměřenou cenu, zahrnující náklady na poštovné a balné pro zaslání výrobku zpět majiteli. Bližší údaje o opravách reklamovaných výrobků naleznete na webové stránce [www.platy.com](http://www.platy.com).

**Omezení opravných prostředků.** Pokud soud s příslušnou pravomocí shledá, že výše uvedená omezená záruka byla porušena, jedinou povinností společnosti Cascade bude podle vlastního výběru výrobek buďto opravit nebo vyměnit. Pokud tento opravný prostředek nesplní svůj základní účel, Cascade výměnou za zaslání výrobek vrátí majiteli původní kupní cenu výrobku.

VÝŠE UVEDENÝ OPRAVNÝ PROSTŘEDEK JE JEDINÝ A VÝHRADNÍ OPRAVNÝ PROSTŘEDEK, KTERÝ KUPUJÍCÍ MŮŽE UPPLATNIT PROTI SPOLEČNOSTI CASCADE, JEJÍM PŘIDRUŽENÝM SUBJEKTŮM A JEJICH DODAVATELŮM, BEZ OHLEDU NA PRÁVNÍ TEORII.

**Omezení odpovědnosti.** Maximální odpovědnost společnosti Cascade, jejich přidružených subjektů a jejich dodavatelů je omezena na odpovědnost za náhodné škody; tato odpovědnost však nepřevyšuje původní kupní cenu výrobku. SPOLEČNOST CASCADE, JEJÍ PŘIDRUŽENÉ SUBJEKTY A JEJICH DODAVATELÉ TÍMTO ODMÍTÁJÍ A VYLUČUJÍ JAKOUKOLI ODPOVĚDNOST ZA JAKÉKOLI NÁSLEDNĚ NEBO JINÉ ŠKODY VZNIKLÉ Z JAKÉHOKOLI DŮVODU. TOTO VYLouČENÍ A OMEZENÍ PLATÍ PRO VEŠKERÉ PRÁVNÍ TEORIE, PODLE KTERÝCH MOHOU BÝT VZNÁŠENY NÁROKY NA NÁHRADU ŠKODY, A BUDOU PLATIT I V PŘÍPADĚ, POKUD JAKÝKOLI OPRAVNÝ PROSTŘEDEK NESPLNÍ SVŮJ ZÁKLADNÍ ÚČEL.

Tato omezená záruka poskytuje majiteli konkrétní zákonná práva; majitel může mít také další práva, která se mohou lišit v jednotlivých státech. Vždy důsledně dodržujte bezpečnostní pokyny, pokyny pro používání, provoz a údržbu tohoto výrobku nebo jakéhokoli jiného výrobku společnosti Cascade. Zákonná práva zákazníků v zemích Evropské unie tímto nejsou dotčena.

### KONTAKTNÍ ÚDAJE PRO SERVIS A INFORMACE O PRODUKTECH:

#### Cascade Designs, Inc.

4000 First Avenue South, Seattle, WA 98134 USA | 1-800-531-9531

#### Cascade Designs, Ltd.

Dwyer Road, Midleton, County Cork, Ireland | (+353) 21-4621400

#34-338-1 | 11/23

[www.platy.com](http://www.platy.com)