

## Barryvox Vás nechrání před lavinami!

Jako milovníci sportů ve volném zimním terénu se musíte intenzivně zabývat otázkou lavinové prevence a Vaše túry vždy zodpovědně plánovat. Kamarádká pomoc, jako prostředek pro nehorší případ, musí být často trénována.

## Barryvox servisní centrum, registrace a další informace

Podrobnější informace k problematice kamarádká pomoci, nauce o lavinách, registraci vašeho přístroje Barryvox a k dalším příbuzným tématům, stejně tak jako prohlášení o shodě, naleznete na internetu na [www.mammut.ch/Barryvox](http://www.mammut.ch/Barryvox)

Následující dokumenty o vyhledávacích Barryvox jsou k dispozici na [www.mammut.ch/BarryvoxManual](http://www.mammut.ch/BarryvoxManual)

- Barryvox právní a regulační průvodce
- Barryvox uživatelská příručka
- Barryvox plán záchrany
- Barryvox průvodce a bezpečnostní aplikace
- Barryvox Uživatelský manuál

Důrazně Vám doporučujeme si tyto informace přečíst. Seznamte se s zařízením, než jej použijete na túře nebo v lavinovém terénu .

© Copyright Mammut Sports Group AG a Genswein. Všechna práva vyhrazena.

**Technické specifikace:** Digitálně zařízení se 3 anténami / Pracovní frekvence 457kHz / Maximální dosah: >60m / Šíře prohledávaného pásu: 50m / W-Link komunikační kanál / Alkalinové baterie: 3 x AAA 1,5 Volt / Životnost baterií: **typical 250 h SEND, min 200 h in SEND mode followed by 1 h in SEARCH** / Rozměry: 113 x 75 x 27 mm / Hmotnost: 210 g (včetně baterií).

Type/Model: ELEMENT Barryvox® A10010-10000 (W-Link 868 MHz), A10012-10000 (W-Link 915 MHz), A10013-10000 (W-Link off).

Mammut si vyhrazuje právo na změnu technických údajů a specifikací bez předchozího oznámení.

Head Office:  
Mammut Sports Group AG  
Birren 5  
5703 Seon, Switzerland  
Tel. +41 (0)62 769 81 81  
info@mammut.ch

North America:  
Mammut Sports Group Inc.  
135 Northside Drive  
US-Shelburne, VT 05482  
Tel. +1 802 985 5056  
info@mammutusa.com



ELEMENT Barryvox®

Version 1.0 2012



# UŽIVATELSKÝ MANUÁL

Uživatelská manual najdete na:

[www.mammut.ch/BarryvoxManual](http://www.mammut.ch/BarryvoxManual)

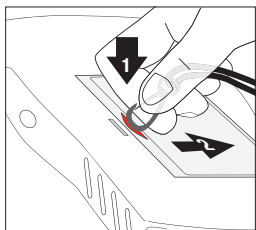
MADE IN SWITZERLAND +



# Uvedení do provozu a způsoby nošení

## Baterie, Správné zacházení a Údržba

Používejte výhradně alkalické baterie typu LR03/AAA. Vkládejte vždy tři nové baterie stejného typu. Nikdy nepoužívejte nabíjecí baterie a vždy vyměňujte všechny tři baterie současně. Při dlouhodobějším skladování nebo nepoužívání (léto) bezpodmínečně vyjměte baterie z přístroje.



**Zacházejte s Vaším Barryvoxem s velkou opatrností. Snažte se přístroj nepouštět na zem a chráňte ho před nárazy.**

**Zamezte** bezprostřednímu kontaktu zapnutého vyhledávače s jinými **elektronickými přístroji** (např. mobilním telefonem, vysílačkou, čelovkou), **kovovými předměty** (např. kapesním nožem, magnetickými knoflíky) nebo s jinými vyhledávači.

Důrazně doporučujeme **každé 3 roky přezkoušet funkce Vašeho přístroje** na oficiálním Barryvox servisním místě. Stlačením postranního tlačítka během vypínání přístroje vyvoláte údaj o nejzazším termínu příští kontroly.

Pečlivě nalepte **nouzový plán** na kryt baterií na zadní straně přístroje.

## Nosný systém a způsoby nošení

Při každém způsobu nošení je nutné mít přístroj vždy displejem k tělu!

### Upevnění pomocí nosného systému (doporučený způsob)

Navlékněte nosný systém na nejspodnější vrstvu oblečení před zahájením túry (podle náčrtku na základně nosného systému) a mějte jej na těle po celou dobu jejího trvání. **Přístroj musí zůstat stále zakrytý jednou vrstvou oblečení.** Pomocí zelené karabinky na poutku, zůstává přístroj stále připevněn na základně nosného systému.

### Nošení v kapse u kalhot

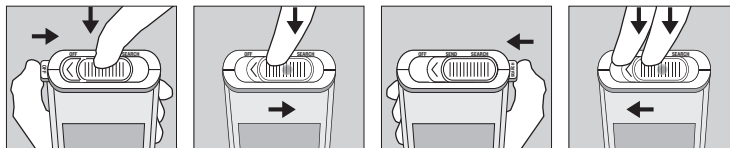
Pokud chcete nosit Barryvox v bezpečné kapse u kalhot, musí být tato kapsa zajištěna zipem v průběhu celé túry. Ruční smýčku zapněte, pokud je to možné, za poutko v kapse, nebo zajištěte na úvazku.

## Osobní záchranné vybavení

LVS (lavinový vyhledávač) + lavinová lopata + lavinová sonda

Dodatečné použití systému lavinového airbagu Mammut nebo Snowpuls značně snižuje riziko úplného zasypání a výrazně zvyšuje šanci na přežití.

### Hlavní vypínač OFF / SEND / SEARCH vypnuto / vysílání / vyhledávání



OFF -> SEND

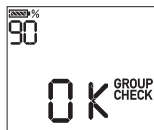
SEND -> SEARCH

SEARCH -> SEND

SEND -> OFF

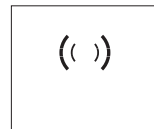
Vždy se přesvědčte, zda přepínač zapadl do správné polohy, aby nedošlo k nechtěné změně provozního režimu.

### Zapnutí / automatický test, test baterií



Během zapínací fáze provede přístroj kontrolu vlastních funkcí. Pokud kontrola neproběhne bez chyb, zobrazí se na dobu 20 vteřin hlášení o chybě a budete upozorněni akustickým signálem. Pokud klesne kapacita baterie pod 20%, zobrazí se symbol baterií a ty musí být co nejdříve vyměněny.

### Modus vysílání



Modus vysílání je normálním provozním režimem při pohybu ve volném terénu a za všech jiných situací, při kterých hrozí lavinové nebezpečí. Přepnutí přístroje do vysílacího modu je vždy potvrzeno třemi po sobě jdoucími tóny. Každý vyslaný impuls je kontrolován. Pokud kontrola proběhne pozitivně, bliká červená kontrolka vysílání. LCD displej se po přepnutí do vysílacího modu automaticky vypne.

## Jednoduchý skupinový test (GROUP CHECK)

Před každou túrou nebo sjezdem musí být překontrolovány lavinové vyhledávače všech členů skupiny. Za tímto účelem přepnu všechny účastníky své přístroje do vysílacího modu.

Vedoucí přepne svůj přístroj na „Skupinový test“ (Gruppentest) tak, že přesune hlavní vypínač z polohy OFF do polohy SEND a během prvních 5 vteřin po zapnutí stiskne postranní tlačítko.

Nyní prověří vedoucí skupiny přístroje všech zúčastněných: **Test je úspěšný** pokud vedoucí uslyší u každého účastníka **jasně zřetelný pípavý tón.**

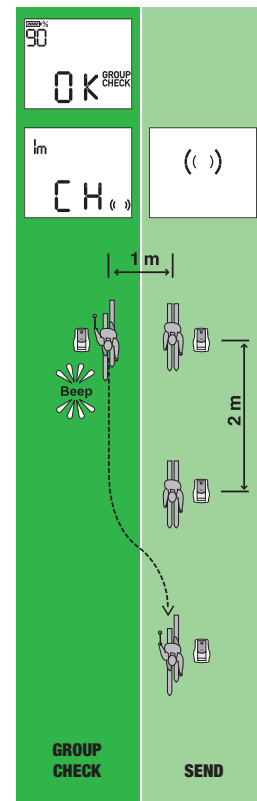
Kontrolní vzdálenost je 1 metr, odstup jednotlivých účastníků 2 metry. Tyto odstupy nesmí být menší. Pokud se tak stane, bude vedoucí upozorněn blikajícím údajem o vzdálenosti a varovným tónem.

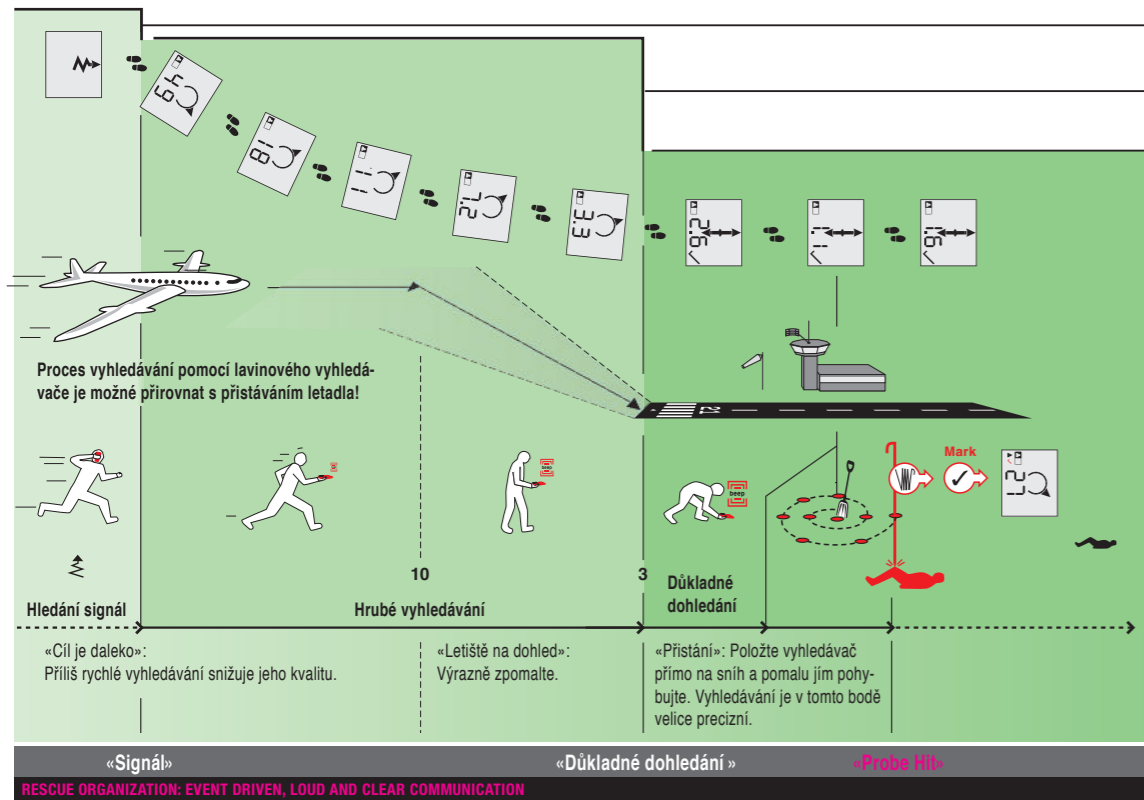
Pokud Váš Barryvox ELEMENT zjistí, že se vysílací frekvence některého prověřovaného přístroje liší od normy, objeví se na displeji varovné hlášení E6. Opakujte v tomto případě test s 5 metrovými odstupy účastníků a vyhledejte tak vadný přístroj. Takovýto přístroj musí být předán výrobci ke kontrole.

Poté, co došlo ke kontrole přístrojů všech účastníků, je skupinový test ukončen. Vedoucí skupiny přepne i svůj přístroj do vysílacího modu tak, že stlačí postraní tlačítko.

**Řešení problému:** pokud není při dodržení předepsané vzdálenosti slyšitelný žádný tón, nesmí být testovaný přístroj používán.

1. Překontrolujte, zda je přístroj přepnutý na SEND
2. Vyměňte baterie
3. Nechte přístroj překontrolovat výrobcem





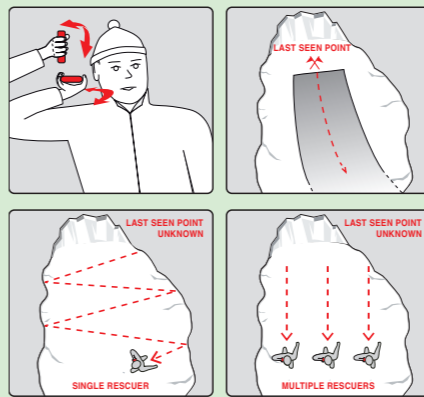
## Nouzový plán

Věnujte pozornost nouzovému plánu, vyhledávacím strategiím a šíři prohledávaného pásu na nálepce zadní straně přístroje

1. Získání přehledu
2. Vypnout všechny vysílače, které nejsou použity pro vyhledávání
3. Alespoň jeden záchranář provádí hledání zasypaného, zatímco ostatní poslouchají a prohledávají lavinové pole pohledem ve stejné době
4. Vyhledávání zasypaného dokončeno; všechny vysílače přepnout na vysílání
5. Vykopání – první pomoc – volání o pomoc záchranářům

## Hledání signálu

- systematicky prohledejte lavinový nános
- během hledání signálu se záchránce soustředí na vizuální prohlídku laviniště, snaží se rozpoznat viditelné objekty. Detekce prvního signálu je zřetelně signalizována dvojitým tónem.



## Optimalizace dosahu

K optimalizaci dosahu otáčejte přístrojem kolem všech os. Přitom držte přístroj reproduktorem směrem k uchu stranou od hlavy.

## Hrubé vyhledávání

- Pracujte s přístrojem klidně a koncentrovaně. Vyvarujte se příliš rychlým pohybům.
- Držte přístroj v horizontální poloze před sebou.

## Pozorně sledujte údaje o vzdálenosti a směru na displeji přístroje.

- Pohybuje se ve směru šipky pokud se údaj o vzdálenosti zvětšuje, vzdalujete se od zasypaného. Pokračujte v hledání v opačném směru.

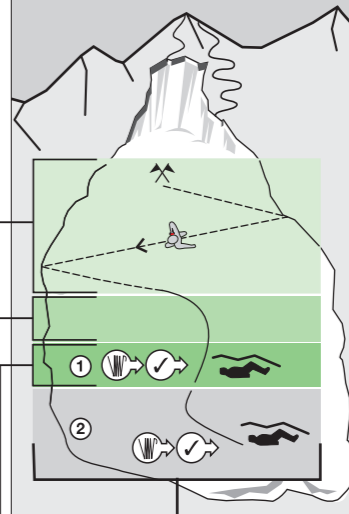
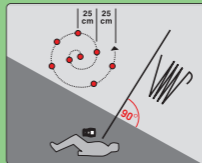
• Čím více se k zasypanému přibližujete, tím pomaleji a soustředěněji byste měli postupovat.

## Jemné dohledání

Pohybujte přístrojem vpřed bezprostředně nad povrchem sněhu. Pokračujte v hledání v přímé linii, až dosáhnete bodu s nejnižším údajem o vzdálenosti. Zasuňte do tohoto bodu lopatu a použijte ji jako orientační bod pro sondovací spirálu.

## Bodové dohledání

Přesné bodové dohledání pomocí sondy. Pokud jste zasypaného sondou lokalizovali, ponechte sondu v bodě nálezu zapíchnutou. Teprve v okamžiku, když byl zasypaný lokalizovaný pomocí sondy, může být označen pomocí tlačítka!



## Automatické přepnutí do vysílačích modu



Pokud po dobu 8 minut zůstanete ve vztahu k přístroji nečinní, přepne se přístroj automaticky z vyhledávacího do vysílačích modu. Před přepnutím budete varováni poplašným signálem.

Máte 30 vteřin na to, zabránit přepnutí stlačením postranního tlačítka. Pro případ následné laviny a zasypaní záchránců umožňuje tato funkce jejich vyhledání pomocí lavinového přístroje.

## Přerušení vyhledávání

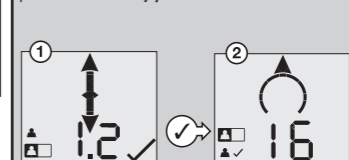


V průběhu hledání více zasypaných může nastat překryvání signálů, které znemožňuje analyzovat signál právě vyhledávaného.

Aby byla zachována optimální stopa vyhledávání, musí záchránce lokalizaci na krátkou dobu přerušit. Na nutnost takovéto pauzy upozorní ELEMENT Barryvox® symbolem «Stop». Stůjte klidně, dokud symbol nezmizí a poté pokračujte ve vyhledávání.

## Více zasypaných

Pokračujte v hledání dalších zasypaných, přičemž označte ty již nalezené.



**Symbol +** upozorňuje na situaci, kdy je zasypaných více, než je podchyceno v seznamu zasypaných. Vypněte co nejdříve přístroje již vykopaných osob.

# Záchrana

## Vyprošťování zasypaných osob

**Vyprošťování/vykopávání zabere nejdelší čas, proto musíte pravidelně trénovat kopání, házení a krájení bloků sněhu pomocí lopaty.**

### Živý dopravníkový pás na sněhu ve tvaru V:

- Rozmístíte záchranáře s lopatami do formace tvaru «V»
- První dva záchranáři jsou od sebe vzdáleni na délku jedné lopaty, ostatní záchranáři jsou od sebe ve vzdálenosti dvou délek lopat.
- Délka «V»:
- Plochý terén: 2x větší než je mocnost sněhu nad zasypaným
- Strmý terén: 1x větší než je mocnost sněhu nad zasypaným
- Počet záchranářů: 1 na 80cm délky jednoho ramene «V»
- Záchranář na špičce «V» kope u pozitivní sondy vedoucí k zasypanému
- Kopající záchranáři se pravidelně střídají (cca každé 4 minuty) ve směru hodinových ručiček a to na pokyn záchranáře na špičce «V»
- Vykrajujete kostky sněhu pomocí přišlápnutí na horní okraj lopaty, kterou držíte kolmo k zemi, snáze tak proniknete pod povrch. Kopejte ve tvaru půlměsíce. Stůjte tak, abyste byli tváří k otevřenému konci «V», odkrojte první půlměsíc, aniž byste jej lámali a vyhazovali ven. Teprve s druhým, třetím a dalším odkrojeným půlměsícem zlehka odkloňte násadu směrem od sebe, uslyšíte křupnutí. Odkrojte další půlměsíc a ustupte dozadu směrem k sondě, jen tak nebudete šlapat po sněhu, který jste již odřízli.

**V případě, že je lavinou strženo více osob, je nutné co nejdříve vypnout vyhledávač vyproštěné osoby.**

