

North America: Black Diamond Equipment, Ltd.
2024 East 3900
Salt Lake City, UT 84124

Europe: Black Diamond Europe
Hauptstraße 60
6020, Innsbruck, Austria

© Black Diamond Equipment, Ltd. 2022 M13747_C

This product is protected by one or more of the following patents: US 7,959,118, US 7,959,119, US 7,278,81 & US 9,079,065. Other patents pending. Dynema™ is a trademark of DSM.

WARNING [EN]
Climbing and mountaineering only. Climbing and mountaineering are dangerous. Understand and accept the risks involved before and during the climb. Do not assume this responsibility must be under the direct control of an experienced and responsible person. You are responsible for your own actions and decisions. Before using this product, read and understand all instructions and warnings that accompany it and familiarize yourself with its proper use, capabilities and limitations. Contact Black Diamond if you are uncertain about how to use this product. Do not modify this product in any way. Failure to read or follow these warnings can result in severe injury or death!

KEY:
⚠️ Risk of serious injury or death
⚠️ Risk of accident or injury
⚠️ Risk of serious injury or death
⚠️ Risk of accident or injury

INSTRUCTIONS FOR USE
⚠️ Risk of serious injury or death
⚠️ Risk of accident or injury

This pamphlet explains correct use and some common misuses for the climbing equipment depicted in the instructions. Other possible misuses will be discussed. Use of equipment and use of redundant systems will reduce some of the risk associated with climbing. If you lack experience, use this equipment under proper supervision.

Camalot C4s and Camalot Ultralights are frictional anchors that are one part of the safety system which protects the climber from a fall from height. Operational Range: The range of widths within which the manufacturer ensures the holding force remains constant.

CARE AND MAINTENANCE
Climbing gear must not come into contact with corrosive materials such as battery acid, battery fumes, solvents, chlorine bleach, antiseptic, isopropyl alcohol or gasoline. After contact with air, always allow equipment to dry completely. Clean, dry, and lubricate metal parts.

LIFESPAN, INSPECTION AND RETIREMENT
Climbing gear does not last forever. Inspect your gear before and after each use, and retire when the equipment or when it reaches its maximum lifespan, even if unused and properly stored.

See the accompanying Inspection Instructions. Retire immediately if any of the following conditions are found:
• Damage and extreme conditions may shorten your equipment's useful life, and could conceivably require retiring the gear during its first use.
• Inspect your gear immediately whenever you suspect damage during use.
• Additional factors that may reduce the useful life of climbing gear: Falls, gear dropped from height, abrasion, wear, rust, corrosion, and prolonged exposure to sunlight, salt water/air, harsh environments or extreme temperatures.
• You have any doubts about the dependability of your gear, or after a serious fall, retire it.
• Destroy retired gear to prevent future use.

The lifespan of gear is determined from the date of manufacture, not the date of sale. Refer to the Markings section of these instructions in order to determine the date of manufacture of this equipment.

• Webbing may be replaced by sending your Camalot to the Black Diamond Warranty Center. See www.blackdiamondequipment.com.

STORAGE AND TRANSPORT
See accompanying Instructions for details.

ADOPTING CAMALOTS
We strongly discourage secondhand use. In order to trust your gear you need to know its history of use.

CHOOSING OTHER COMPONENTS
This Camalot is designed to be used with the CE certified mountaineering equipment that is compatible with this product.

MARKINGS (WHEN PRESENT)
Black Diamond: Name of the manufacturer.
Camalot: Name of the product.
e.g. 2: Size of the unit.
Black Diamond's logo.
CE 0333: Indicates fulfillment of the requirements of the PPE Regulation 2016/425.

Notified body monitoring the manufacture of this PPE: AFNOR Certification, 11 rue Francis de Pressensé, 93571 La Plaine Saint Denis Cedex, France. NB No 0333. Notified body performing the EU type examination: APAVE SUEDEUROPE SAS – CAS 60193 - 13322 MARSEILLE Cedex 16, France. NB No 0082.

EN12276: The UKCA mark of conformity indicates fulfillment of the requirements of EU Regulation 2016/425 as brought into UK law and amended. Approved body performing the UKCA Type examination: Product Assessment and Reliability Centre Ltd (AB no. 8509) Bridgford, EX39 4LO, UK. Approved body monitoring the manufacturing: AFNOR UK Limited (AD 12276) 12a Pinewood business Park, Colwell Road, South Leicestershire, LE17 7HS, UK.

EN12276: This product conforms to EN 12276/2013 Mountaineering Equipment – Frictional Anchors – Safety Requirements and Test Methods.
EN12276: This product conforms to EN 12276/2013 Mountaineering Equipment – Frictional Anchors – Safety Requirements and Test Methods.
EN12276: This product conforms to EN 12276/2013 Mountaineering Equipment – Frictional Anchors – Safety Requirements and Test Methods.

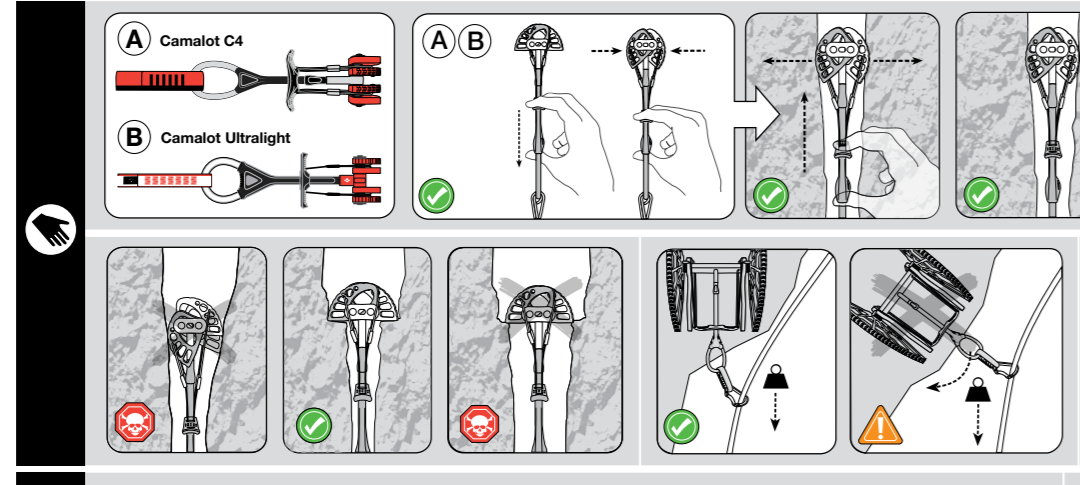
EN12276: This product conforms to EN 12276/2013 Mountaineering Equipment – Frictional Anchors – Safety Requirements and Test Methods.
EN12276: This product conforms to EN 12276/2013 Mountaineering Equipment – Frictional Anchors – Safety Requirements and Test Methods.

EN12276: This product conforms to EN 12276/2013 Mountaineering Equipment – Frictional Anchors – Safety Requirements and Test Methods.
EN12276: This product conforms to EN 12276/2013 Mountaineering Equipment – Frictional Anchors – Safety Requirements and Test Methods.

EN12276: This product conforms to EN 12276/2013 Mountaineering Equipment – Frictional Anchors – Safety Requirements and Test Methods.
EN12276: This product conforms to EN 12276/2013 Mountaineering Equipment – Frictional Anchors – Safety Requirements and Test Methods.

EN12276: This product conforms to EN 12276/2013 Mountaineering Equipment – Frictional Anchors – Safety Requirements and Test Methods.
EN12276: This product conforms to EN 12276/2013 Mountaineering Equipment – Frictional Anchors – Safety Requirements and Test Methods.

EN12276: This product conforms to EN 12276/2013 Mountaineering Equipment – Frictional Anchors – Safety Requirements and Test Methods.
EN12276: This product conforms to EN 12276/2013 Mountaineering Equipment – Frictional Anchors – Safety Requirements and Test Methods.



© Black Diamond Equipment, Ltd. 2022 M13747_C

This product is protected by one or more of the following patents: US 7,959,118, US 7,959,119, US 7,278,81 & US 9,079,065. Other patents pending. Dynema™ is a trademark of DSM.

NOTICE D'UTILISATION
Ce dépliant vous explique par des illustrations comment utiliser correctement votre matériel d'escalade. Il vous préserve également des mauvaises utilisations les plus fréquentes. D'autres mauvais usages sont possibles. L'utilisation correcte de l'équipement et l'utilisation d'un système de contre-assurance permettent de réduire certains des risques liés à l'escalade. Si vous manquez d'expérience, utilisez cet équipement sous la surveillance de personnes compétentes.

KEY:
⚠️ Risk of serious injury or death
⚠️ Risk of accident or injury
⚠️ Risk of serious injury or death
⚠️ Risk of accident or injury

INSTRUCTIONS FOR USE
⚠️ Risk of serious injury or death
⚠️ Risk of accident or injury

This pamphlet explains correct use and some common misuses for the climbing equipment depicted in the instructions. Other possible misuses will be discussed. Use of equipment and use of redundant systems will reduce some of the risk associated with climbing. If you lack experience, use this equipment under proper supervision.

Camalot C4s and Camalot Ultralights are frictional anchors that are one part of the safety system which protects the climber from a fall from height. Operational Range: The range of widths within which the manufacturer ensures the holding force remains constant.

CARE AND MAINTENANCE
Climbing gear must not come into contact with corrosive materials such as battery acid, battery fumes, solvents, chlorine bleach, antiseptic, isopropyl alcohol or gasoline. After contact with air, always allow equipment to dry completely. Clean, dry, and lubricate metal parts.

LIFESPAN, INSPECTION AND RETIREMENT
Climbing gear does not last forever. Inspect your gear before and after each use, and retire when the equipment or when it reaches its maximum lifespan, even if unused and properly stored.

See the accompanying Inspection Instructions. Retire immediately if any of the following conditions are found:
• Damage and extreme conditions may shorten your equipment's useful life, and could conceivably require retiring the gear during its first use.
• Inspect your gear immediately whenever you suspect damage during use.
• Additional factors that may reduce the useful life of climbing gear: Falls, gear dropped from height, abrasion, wear, rust, corrosion, and prolonged exposure to sunlight, salt water/air, harsh environments or extreme temperatures.
• You have any doubts about the dependability of your gear, or after a serious fall, retire it.
• Destroy retired gear to prevent future use.

The lifespan of gear is determined from the date of manufacture, not the date of sale. Refer to the Markings section of these instructions in order to determine the date of manufacture of this equipment.

• Webbing may be replaced by sending your Camalot to the Black Diamond Warranty Center. See www.blackdiamondequipment.com.

STORAGE AND TRANSPORT
See accompanying Instructions for details.

ADOPTING CAMALOTS
We strongly discourage secondhand use. In order to trust your gear you need to know its history of use.

CHOIX DU MATÉRIEL ASSOCIÉ
Choisissez des cordes conformes à la norme EN 892 et des mousetours conformes à la norme EN 12275. Les autres pièces de matériel d'alpinisme que vous choisissez doivent également être certifiées CE et compatibles avec le présent produit.

MARKINGS (WHEN PRESENT)
Black Diamond: Nom du fabricant.
Camalot: Dénomination du produit.
e.g. 2: Taille de l'unité.
Logo de Black Diamond.
CE 0333: Indique que le produit répond aux exigences du règlement 2016/425 relatif aux équipements de Protection Individuelle. Organisme notifié chargé de contrôler la fabrication de cet EPI: Certification AFNOR, 11 rue Francis de Pressensé, 93571 La Plaine Saint Denis Cedex, France. NB No 0333. Organisme notifié chargé de l'examen de type: APAVE SUEDEUROPE SAS – CAS 60193 - 13322 MARSEILLE Cedex 16, France. NB No 0082.

EN12276: Le présent produit est conforme à la norme EN 12276/2013 Équipement d'Alpinisme et d'Escalade - Coinceurs mécaniques - Exigences de sécurité et méthodes d'essai.
EN12276: Le présent produit est conforme à la norme EN 12276/2013 Équipement d'Alpinisme et d'Escalade - Coinceurs mécaniques - Exigences de sécurité et méthodes d'essai.

EN12276: Le présent produit est conforme à la norme EN 12276/2013 Équipement d'Alpinisme et d'Escalade - Coinceurs mécaniques - Exigences de sécurité et méthodes d'essai.
EN12276: Le présent produit est conforme à la norme EN 12276/2013 Équipement d'Alpinisme et d'Escalade - Coinceurs mécaniques - Exigences de sécurité et méthodes d'essai.

EN12276: Le présent produit est conforme à la norme EN 12276/2013 Équipement d'Alpinisme et d'Escalade - Coinceurs mécaniques - Exigences de sécurité et méthodes d'essai.
EN12276: Le présent produit est conforme à la norme EN 12276/2013 Équipement d'Alpinisme et d'Escalade - Coinceurs mécaniques - Exigences de sécurité et méthodes d'essai.

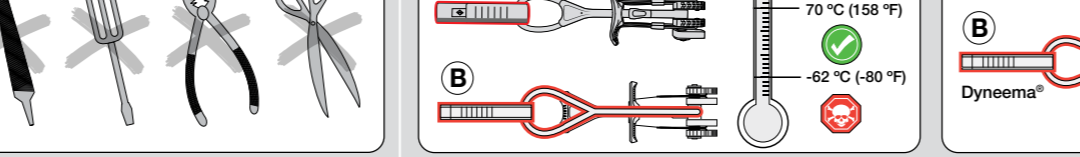
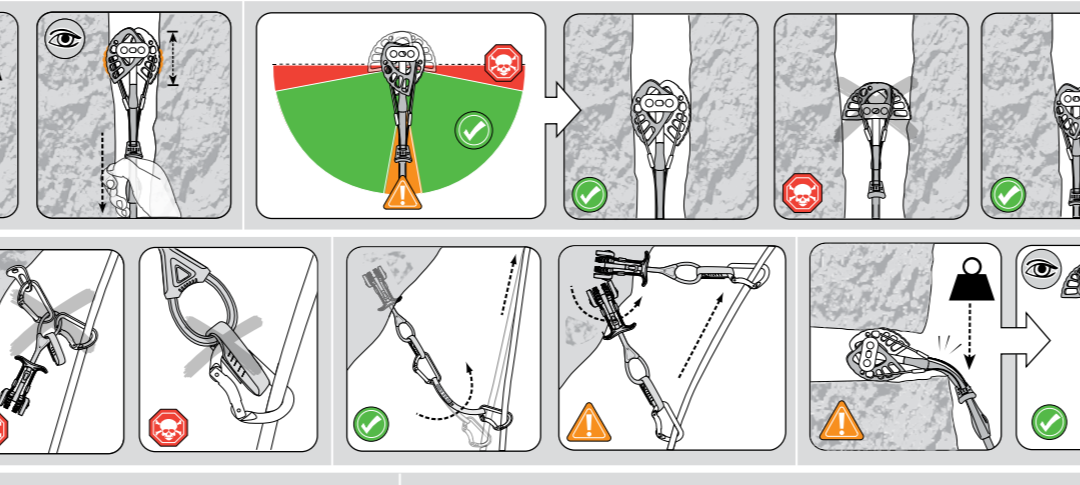
EN12276: Le présent produit est conforme à la norme EN 12276/2013 Équipement d'Alpinisme et d'Escalade - Coinceurs mécaniques - Exigences de sécurité et méthodes d'essai.
EN12276: Le présent produit est conforme à la norme EN 12276/2013 Équipement d'Alpinisme et d'Escalade - Coinceurs mécaniques - Exigences de sécurité et méthodes d'essai.

EN12276: Le présent produit est conforme à la norme EN 12276/2013 Équipement d'Alpinisme et d'Escalade - Coinceurs mécaniques - Exigences de sécurité et méthodes d'essai.
EN12276: Le présent produit est conforme à la norme EN 12276/2013 Équipement d'Alpinisme et d'Escalade - Coinceurs mécaniques - Exigences de sécurité et méthodes d'essai.

EN12276: Le présent produit est conforme à la norme EN 12276/2013 Équipement d'Alpinisme et d'Escalade - Coinceurs mécaniques - Exigences de sécurité et méthodes d'essai.
EN12276: Le présent produit est conforme à la norme EN 12276/2013 Équipement d'Alpinisme et d'Escalade - Coinceurs mécaniques - Exigences de sécurité et méthodes d'essai.

EN12276: Le présent produit est conforme à la norme EN 12276/2013 Équipement d'Alpinisme et d'Escalade - Coinceurs mécaniques - Exigences de sécurité et méthodes d'essai.
EN12276: Le présent produit est conforme à la norme EN 12276/2013 Équipement d'Alpinisme et d'Escalade - Coinceurs mécaniques - Exigences de sécurité et méthodes d'essai.

EN12276: Le présent produit est conforme à la norme EN 12276/2013 Équipement d'Alpinisme et d'Escalade - Coinceurs mécaniques - Exigences de sécurité et méthodes d'essai.
EN12276: Le présent produit est conforme à la norme EN 12276/2013 Équipement d'Alpinisme et d'Escalade - Coinceurs mécaniques - Exigences de sécurité et méthodes d'essai.



© Black Diamond Equipment, Ltd. 2022 M13747_C

This product is protected by one or more of the following patents: US 7,959,118, US 7,959,119, US 7,278,81 & US 9,079,065. Other patents pending. Dynema™ is a trademark of DSM.

NOTICE D'UTILISATION
Ce dépliant vous explique par des illustrations comment utiliser correctement votre matériel d'escalade. Il vous préserve également des mauvaises utilisations les plus fréquentes. D'autres mauvais usages sont possibles. L'utilisation correcte de l'équipement et l'utilisation d'un système de contre-assurance permettent de réduire certains des risques liés à l'escalade. Si vous manquez d'expérience, utilisez cet équipement sous la surveillance de personnes compétentes.

KEY:
⚠️ Risk of serious injury or death
⚠️ Risk of accident or injury
⚠️ Risk of serious injury or death
⚠️ Risk of accident or injury

INSTRUCTIONS FOR USE
⚠️ Risk of serious injury or death
⚠️ Risk of accident or injury

This pamphlet explains correct use and some common misuses for the climbing equipment depicted in the instructions. Other possible misuses will be discussed. Use of equipment and use of redundant systems will reduce some of the risk associated with climbing. If you lack experience, use this equipment under proper supervision.

Camalot C4s and Camalot Ultralights are frictional anchors that are one part of the safety system which protects the climber from a fall from height. Operational Range: The range of widths within which the manufacturer ensures the holding force remains constant.

CARE AND MAINTENANCE
Climbing gear must not come into contact with corrosive materials such as battery acid, battery fumes, solvents, chlorine bleach, antiseptic, isopropyl alcohol or gasoline. After contact with air, always allow equipment to dry completely. Clean, dry, and lubricate metal parts.

LIFESPAN, INSPECTION AND RETIREMENT
Climbing gear does not last forever. Inspect your gear before and after each use, and retire when the equipment or when it reaches its maximum lifespan, even if unused and properly stored.

See the accompanying Inspection Instructions. Retire immediately if any of the following conditions are found:
• Damage and extreme conditions may shorten your equipment's useful life, and could conceivably require retiring the gear during its first use.
• Inspect your gear immediately whenever you suspect damage during use.
• Additional factors that may reduce the useful life of climbing gear: Falls, gear dropped from height, abrasion, wear, rust, corrosion, and prolonged exposure to sunlight, salt water/air, harsh environments or extreme temperatures.
• You have any doubts about the dependability of your gear, or after a serious fall, retire it.
• Destroy retired gear to prevent future use.

The lifespan of gear is determined from the date of manufacture, not the date of sale. Refer to the Markings section of these instructions in order to determine the date of manufacture of this equipment.

• Webbing may be replaced by sending your Camalot to the Black Diamond Warranty Center. See www.blackdiamondequipment.com.

STORAGE AND TRANSPORT
See accompanying Instructions for details.

ADOPTING CAMALOTS
We strongly discourage secondhand use. In order to trust your gear you need to know its history of use.

CHOIX DU MATÉRIEL ASSOCIÉ
Choisissez des cordes conformes à la norme EN 892 et des mousetours conformes à la norme EN 12275. Les autres pièces de matériel d'alpinisme que vous choisissez doivent également être certifiées CE et compatibles avec le présent produit.

MARKINGS (WHEN PRESENT)
Black Diamond: Nom du fabricant.
Camalot: Dénomination du produit.
e.g. 2: Taille de l'unité.
Logo de Black Diamond.
CE 0333: Indique que le produit répond aux exigences du règlement 2016/425 relatif aux équipements de Protection Individuelle. Organisme notifié chargé de contrôler la fabrication de cet EPI: Certification AFNOR, 11 rue Francis de Pressensé, 93571 La Plaine Saint Denis Cedex, France. NB No 0333. Organisme notifié chargé de l'examen de type: APAVE SUEDEUROPE SAS – CAS 60193 - 13322 MARSEILLE Cedex 16, France. NB No 0082.

EN12276: Le présent produit est conforme à la norme EN 12276/2013 Équipement d'Alpinisme et d'Escalade - Coinceurs mécaniques - Exigences de sécurité et méthodes d'essai.
EN12276: Le présent produit est conforme à la norme EN 12276/2013 Équipement d'Alpinisme et d'Escalade - Coinceurs mécaniques - Exigences de sécurité et méthodes d'essai.

EN12276: Le présent produit est conforme à la norme EN 12276/2013 Équipement d'Alpinisme et d'Escalade - Coinceurs mécaniques - Exigences de sécurité et méthodes d'essai.
EN12276: Le présent produit est conforme à la norme EN 12276/2013 Équipement d'Alpinisme et d'Escalade - Coinceurs mécaniques - Exigences de sécurité et méthodes d'essai.

EN12276: Le présent produit est conforme à la norme EN 12276/2013 Équipement d'Alpinisme et d'Escalade - Coinceurs mécaniques - Exigences de sécurité et méthodes d'essai.
EN12276: Le présent produit est conforme à la norme EN 12276/2013 Équipement d'Alpinisme et d'Escalade - Coinceurs mécaniques - Exigences de sécurité et méthodes d'essai.

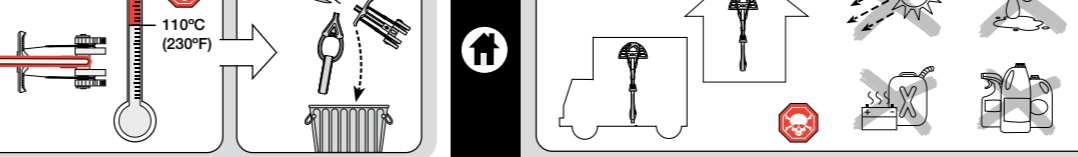
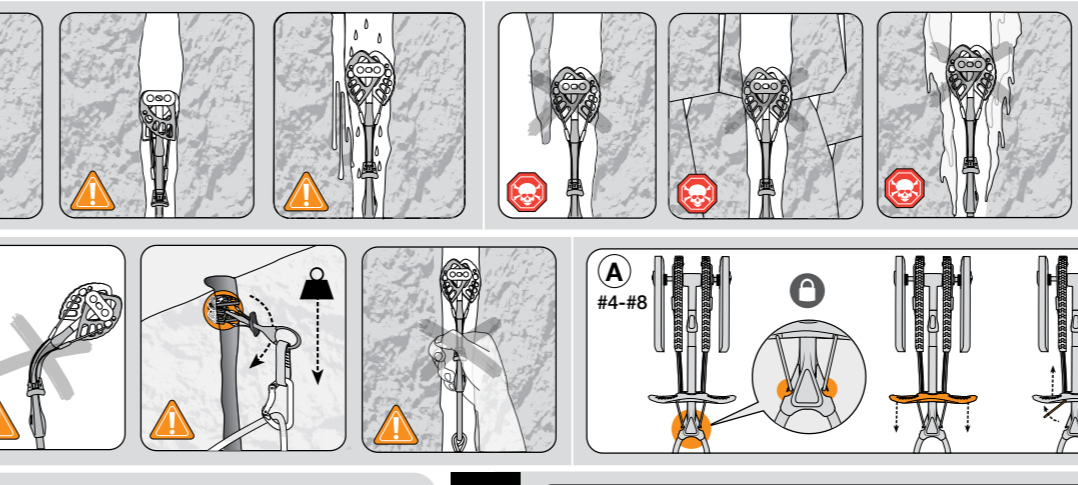
EN12276: Le présent produit est conforme à la norme EN 12276/2013 Équipement d'Alpinisme et d'Escalade - Coinceurs mécaniques - Exigences de sécurité et méthodes d'essai.
EN12276: Le présent produit est conforme à la norme EN 12276/2013 Équipement d'Alpinisme et d'Escalade - Coinceurs mécaniques - Exigences de sécurité et méthodes d'essai.

EN12276: Le présent produit est conforme à la norme EN 12276/2013 Équipement d'Alpinisme et d'Escalade - Coinceurs mécaniques - Exigences de sécurité et méthodes d'essai.
EN12276: Le présent produit est conforme à la norme EN 12276/2013 Équipement d'Alpinisme et d'Escalade - Coinceurs mécaniques - Exigences de sécurité et méthodes d'essai.

EN12276: Le présent produit est conforme à la norme EN 12276/2013 Équipement d'Alpinisme et d'Escalade - Coinceurs mécaniques - Exigences de sécurité et méthodes d'essai.
EN12276: Le présent produit est conforme à la norme EN 12276/2013 Équipement d'Alpinisme et d'Escalade - Coinceurs mécaniques - Exigences de sécurité et méthodes d'essai.

EN12276: Le présent produit est conforme à la norme EN 12276/2013 Équipement d'Alpinisme et d'Escalade - Coinceurs mécaniques - Exigences de sécurité et méthodes d'essai.
EN12276: Le présent produit est conforme à la norme EN 12276/2013 Équipement d'Alpinisme et d'Escalade - Coinceurs mécaniques - Exigences de sécurité et méthodes d'essai.

EN12276: Le présent produit est conforme à la norme EN 12276/2013 Équipement d'Alpinisme et d'Escalade - Coinceurs mécaniques - Exigences de sécurité et méthodes d'essai.
EN12276: Le présent produit est conforme à la norme EN 12276/2013 Équipement d'Alpinisme et d'Escalade - Coinceurs mécaniques - Exigences de sécurité et méthodes d'essai.



© Black Diamond Equipment, Ltd. 2022 M13747_C

This product is protected by one or more of the following patents: US 7,959,118, US 7,959,119, US 7,278,81 & US 9,079,065. Other patents pending. Dynema™ is a trademark of DSM.

NOTICE D'UTILISATION
Ce dépliant vous explique par des illustrations comment utiliser correctement votre matériel d'escalade. Il vous préserve également des mauvaises utilisations les plus fréquentes. D'autres mauvais usages sont possibles. L'utilisation correcte de l'équipement et l'utilisation d'un système de contre-assurance permettent de réduire certains des risques liés à l'escalade. Si vous manquez d'expérience, utilisez cet équipement sous la surveillance de personnes compétentes.

KEY:
⚠️ Risk of serious injury or death
⚠️ Risk of accident or injury
⚠️ Risk of serious injury or death
⚠️ Risk of accident or injury

INSTRUCTIONS FOR USE
⚠️ Risk of serious injury or death
⚠️ Risk of accident or injury

This pamphlet explains correct use and some common misuses for the climbing equipment depicted in the instructions. Other possible misuses will be discussed. Use of equipment and use of redundant systems will reduce some of the risk associated with climbing. If you lack experience, use this equipment under proper supervision.

Camalot C4s and Camalot Ultralights are frictional anchors that are one part of the safety system which protects the climber from a fall from height. Operational Range: The range of widths within which the manufacturer ensures the holding force remains constant.

CARE AND MAINTENANCE
Climbing gear must not come into contact with corrosive materials such as battery acid, battery fumes, solvents, chlorine bleach, antiseptic, isopropyl alcohol or gasoline. After contact with air, always allow equipment to dry completely. Clean, dry, and lubricate metal parts.

LIFESPAN, INSPECTION AND RETIREMENT
Climbing gear does not last forever. Inspect your gear before and after each use, and retire when the equipment or when it reaches its maximum lifespan, even if unused and properly stored.

See the accompanying Inspection Instructions. Retire immediately if any of the following conditions are found:
• Damage and extreme conditions may shorten your equipment's useful life, and could conceivably require retiring the gear during its first use.
• Inspect your gear immediately whenever you suspect damage during use.
• Additional factors that may reduce the useful life of climbing gear: Falls, gear dropped from height, abrasion, wear, rust, corrosion, and prolonged exposure to sunlight, salt water/air, harsh environments or extreme temperatures.
• You have any doubts about the dependability of your gear, or after a serious fall, retire it.
• Destroy retired gear to prevent future use.

The lifespan of gear is determined from the date of manufacture, not the date of sale. Refer to the Markings section of these instructions in order to determine the date of manufacture of this equipment.

• Webbing may be replaced by sending your Camalot to the Black Diamond Warranty Center. See www.blackdiamondequipment.com.

STORAGE AND TRANSPORT
See accompanying Instructions for details.

ADOPTING CAMALOTS
We strongly discourage secondhand use. In order to trust your gear you need to know its history of use.

CHOIX DU MATÉRIEL ASSOCIÉ
Choisissez des cordes conformes à la norme EN 892 et des mousetours conformes à la norme EN 12275. Les autres pièces de matériel d'alpinisme que vous choisissez doivent également être certifiées CE et compatibles avec le présent produit.

MARKINGS (WHEN PRESENT)
Black Diamond: Nom du fabricant.
Camalot: Dénomination du produit.
e.g. 2: Taille de l'unité.
Logo de Black Diamond.
CE 0333: Indique que le produit répond aux exigences du règlement 2016/425 relatif aux équipements de Protection Individuelle. Organisme notifié chargé de contrôler la fabrication de cet EPI: Certification AFNOR, 11 rue Francis de Pressensé, 93571 La Plaine Saint Denis Cedex, France. NB No 0333. Organisme notifié chargé de l'examen de type: APAVE SUEDEUROPE SAS – CAS 60193 - 13322 MARSEILLE Cedex 16, France. NB No 0082.

EN12276: Le présent produit est conforme à la norme EN 12276/2013 Équipement d'Alpinisme et d'Escalade - Coinceurs mécaniques - Exigences de sécurité et méthodes d'essai.
EN12276: Le présent produit est conforme à la norme EN 12276/2013 Équipement d'Alpinisme et d'Escalade - Coinceurs mécaniques - Exigences de sécurité et méthodes d'essai.

EN12276: Le présent produit est conforme à la norme EN 12276/2013 Équipement d'Alpinisme et d'Escalade - Coinceurs mécaniques - Exigences de sécurité et méthodes d'essai.
EN12276: Le présent produit est conforme à la norme EN 12276/2013 Équipement d'Alpinisme et d'Escalade - Coinceurs mécaniques - Exigences de sécurité et méthodes d'essai.

EN12276: Le présent produit est conforme à la norme EN 12276/2013 Équipement d'Alpinisme et d'Escalade - Coinceurs mécaniques - Exigences de sécurité et méthodes d'essai.
EN12276: Le présent produit est conforme à la norme EN 12276/2013 Équipement d'Alpinisme et d'Escalade - Coinceurs mécaniques - Exigences de sécurité et méthodes d'essai.

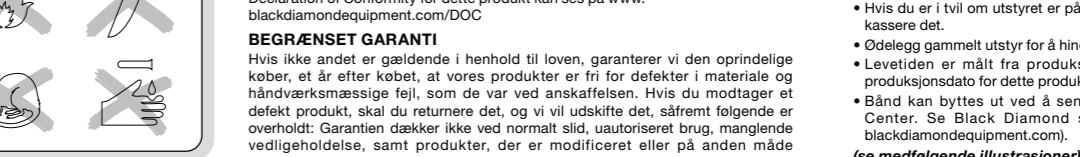
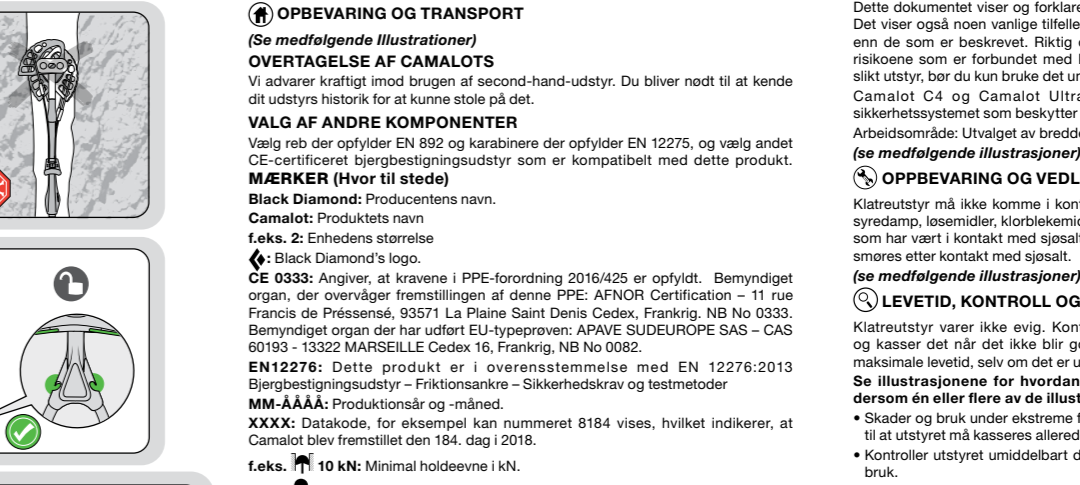
EN12276: Le présent produit est conforme à la norme EN 12276/2013 Équipement d'Alpinisme et d'Escalade - Coinceurs mécaniques - Exigences de sécurité et méthodes d'essai.
EN12276: Le présent produit est conforme à la norme EN 12276/2013 Équipement d'Alpinisme et d'Escalade - Coinceurs mécaniques - Exigences de sécurité et méthodes d'essai.

EN12276: Le présent produit est conforme à la norme EN 12276/2013 Équipement d'Alpinisme et d'Escalade - Coinceurs mécaniques - Exigences de sécurité et méthodes d'essai.
EN12276: Le présent produit est conforme à la norme EN 12276/2013 Équipement d'Alpinisme et d'Escalade - Coinceurs mécaniques - Exigences de sécurité et méthodes d'essai.

EN12276: Le présent produit est conforme à la norme EN 12276/2013 Équipement d'Alpinisme et d'Escalade - Coinceurs mécaniques - Exigences de sécurité et méthodes d'essai.
EN12276: Le présent produit est conforme à la norme EN 12276/2013 Équipement d'Alpinisme et d'Escalade - Coinceurs mécaniques - Exigences de sécurité et méthodes d'essai.

EN12276: Le présent produit est conforme à la norme EN 12276/2013 Équipement d'Alpinisme et d'Escalade - Coinceurs mécaniques - Exigences de sécurité et méthodes d'essai.
EN12276: Le présent produit est conforme à la norme EN 12276/2013 Équipement d'Alpinisme et d'Escalade - Coinceurs mécaniques - Exigences de sécurité et méthodes d'essai.

EN12276: Le présent produit est conforme à la norme EN 12276/2013 Équipement d'Alpinisme et d'Escalade - Coinceurs mécaniques - Exigences de sécurité et méthodes d'essai.
EN12276: Le présent produit est conforme à la norme EN 12276/2013 Équipement d'Alpinisme et d'Escalade - Coinceurs mécaniques - Exigences de sécurité et méthodes d'essai.



© Black Diamond Equipment, Ltd. 2022 M13747_C

This product is protected by one or more of the following patents: US 7,959,118, US 7,959,119, US 7,278,81 & US 9,079,065. Other patents pending. Dynema™ is a trademark of DSM.

NOTICE D'UTILISATION
Ce dépliant vous explique par des illustrations comment utiliser correctement votre matériel d'escalade. Il vous préserve également des mauvaises utilisations les plus fréquentes. D'autres mauvais usages sont possibles. L'utilisation correcte de l'équipement et l'utilisation d'un système de contre-assurance permettent de réduire certains des risques liés à l'escalade. Si vous manquez d'expérience, utilisez cet équipement sous la surveillance de personnes compétentes.

KEY:
⚠️ Risk of serious injury or death
⚠️ Risk of accident or injury
⚠️ Risk of serious injury or death
⚠️ Risk of accident or injury

INSTRUCTIONS FOR USE
⚠️ Risk of serious injury or death
⚠️ Risk of accident or injury

This pamphlet explains correct use and some common misuses for the climbing equipment depicted in the instructions. Other possible misuses will be discussed. Use of equipment and use of redundant systems will reduce some of the risk associated with climbing. If you lack experience, use this equipment under proper supervision.

Camalot C4s and Camalot Ultralights are frictional anchors that are one part

