

Puls Barryvox® Vám v žádném případě neposkytuje ochranu před lavinami!

Každý zapálený vyznavač zimních sportů musí být schopen zvážit a vyhodnotit možnosti, jak minimalizovat nebezpečí stržení nebo zasažení padající lavinou, a s ohledem na tato nebezpečí své túry pečlivě předem připravit. Vzájemná kamarádká pomoc nepatří mezi nejlepší způsoby zakončení túry, aby však byla náležitě účinná, je nutné ji pravidelně trénovat.

Servisní centra Barryvox, Registrace a Další informace

Další informace týkající se záchran zasypaného z laviny, lavinové teorie a prevence, registrace vašeho Barryvox vyhledávače a seznam oficiálních servisů Barryvox Service Centres na

www.mammut.ch/Barryvox

Níže uvedené dokumenty pro vyhledávače Barryvox najdete na: www.mammut.ch/BarryvoxManual

- Právní a regulační průvodce Barryvox
- Komplexní uživatelský manuál Barryvox (Obsahuje všechny informace o profilu Advanced pro pokročilé a profesionální uživatele lavinového vyhledávače)
- Nouzový plán Barryvox
- Uživatelský manuál Barryvox
- Bezpečnostní průvodce Barryvoxe

Je naprosto nezbytné, abyste se dříve než vyrazíte do přírody, důkladně seznámili s těmito informacemi, které se týkají bezpečnosti pohybu v lavinovém terénu!

© Copyright Mammut Sports Group AG a Genswein. Veškerá autorská práva vyhrazena.

Technické specifikace: Digitálně-analogové zařízení se 3 anténami / Pracovní frekvence 457kHz / Maximální dosah: >60m / Šíře prohledávaného pásu: 50m / W-Link komunikační kanál / Alkalinové nebo Lithiové baterie: 3 x AAA 1,5Volt / Životnost baterií: min 200hodin / Rozměry: 113 x 75 x 27 mm / Hmotnost: 210 g (včetně baterií) / Typ/model: PULSE Barryvox® 462001-10000 (W-Link 868 MHz), 462002-10000 (W-Link 915 MHz), 462003-10000 (W-Link off).

Mammut si vyhrazuje právo na změnu technických údajů a specifikací bez předchozího oznámení.

Head Office:
Mammut Sports Group AG
Birren 5
CH-5703 Seon, Schweiz
Tel. +41 (0)62 769 81 81
info@mammut.ch

North America:
Mammut Sports Group Inc.
135 Northside Drive
US-Shelburne, VT 05482, USA
Tel. +1 802 985 5056
info@mammutusa.com



MAMMUT

Version 3.2 2012

PULSE Barryvox®



UŽIVATELSKÝ MANUÁL

Komplexní uživatelský manuál k zařízení
Barryvox najdete na:

www.mammut.ch/BarryvoxManual

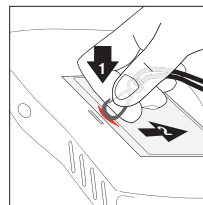


MAMMUT

MADE IN SWITZERLAND +

Baterie, Správné zacházení a Údržba

Používejte pouze alkalické baterie LR03/AAA nebo lithiové baterie LR92/AAA téhož typu. Pokud vyndáte baterie (např. zařízení nebudete po delší dobu používat, plánujete sezónní – letní přestávku...), musíte do zařízení dát 3 stejné baterie – buď všechny tři nové, nebo ty, které jste vyndali. **Nikdy nepoužívejte dobíjecí baterie** a vždy vyměňujte všechny tři baterie najednou. Než uložíte vyhledávač k letnímu spánku, kdy jej nebudete používat, vždycky vyndejte baterie.



S Barryvoxem zacházejte opatrně. Nevystavujte zařízení se mechanickým šokům (pád na zem...).

Nepoužívejte jiná elektronická zařízení (např. mobilní telefony, rádia, čelovky), **kovové předměty** (kapesní nože, magnetické knoflíky) nebo **další vyhledávače** v blízkosti Vašeho aktivovaného vyhledávače.

Chcete-li mít jistotu, že Váš vyhledávač funguje správně, doporučujeme zaslat přístroj **každé 3 roky** do autorizovaného Barryvox servisního centra na pravidelnou prohlídku a test funkčnosti přístroje. Datum doporučené další prohlídky najdete v odkazu «Maintenance (údržba)» v úvodní nabídce.

Nastavení, Volba profilu a Kalibrace

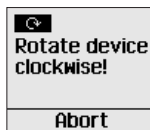
Při prvním zapnutí vyhledávače a přepnutí na «SEND (vysílání)» musíte zvolit jazyk komunikace a profil. Následně budete vyzváni, abyste vyhledávač zkalibrovali. Všechny nastavené údaje můžete kdykoli změnit. Pro změnu stávajícího nastavení stiskněte \diamond -tlačítko, pro potvrzení nového nastavení stiskněte \circ -tlačítko.

Profily umožňují snadné a rychlé přizpůsobení zařízení PULSE Barryvox® vašemu uživatelskému profilu. Pokud se ztotožníte alespoň s jedním z níže uvedených výroků, pak pro Vás je **ideální volbou Basic Profile**:

- Jsem začátečník a příliš jsem se tomuto tématu až dosud nevěnoval. Začínám se základním vyhledávacím módem, který využívá pouze jedno tlačítko, a nepotřebuji další funkce. Až potrénuji, mohu přepnout na pokročilejší profil «Advanced Profile».
- Používám toto zařízení pro účastníky/hosty, kteří mají pouze základní znalosti.

Nezotožnili jste se ani s jedním z výroků, pak zvolte profil vyššího stupně **Advanced Profile**. V tomto případě si důkladně prostudujte Komplexní uživatelský manuál na přiloženém CD nebo na www.mammut.ch/BarryvoxManual.

Funkce a vyhledávací módy profilu **Advanced Profile** jsou popsány pouze v komplexním uživatelském manuálu.



Calibrate device:

Držte vyhledávač vodorovně, stisknutím libovolného tlačítka spusťte proces kalibrace. Stále držte vyhledávač vodorovně a pomalu, konstantní rychlostí jím otáčejte ve směru hodinových ručiček. Po dokončení kalibrace se na displeji objeví nápis «Device calibrated!» (Zařízení zkalibro这件ano).

Pro vstup do «**start menu**» úvodní nabídky zapněte zařízení z OFF (vypnuto) do SEND (vysílání) a stiskněte jakékoli tlačítko. Otevře se úvodní menu a zobrazí se první odkaz «Group Check» (skupinový test), ihned stiskněte \diamond -tlačítko a přejdete k dalším funkcím.

Pro vstup do «**start menu**» úvodní nabídky zapněte zařízení z OFF (vypnuto) do SEND (vysílání) a stiskněte jakékoli tlačítko. Otevře se úvodní menu a zobrazí se první odkaz «Group Check» (skupinový test), ihned stiskněte \diamond -tlačítko a přejdete k dalším funkcím.

Kontrast displeje nastavíte v «start menu» (úvodní nabídce). Nastavení provedete stisknutím \diamond -tlačítka, pro potvrzení stiskněte \circ -tlačítko

Zadejte **svou adresu** do odkazu «owner» (majitel) v úvodní nabídce. Krátce stiskněte \diamond -tlačítko, kurzor na spodním okraji se přesune vpravo. Stisknutím \diamond -tlačítka na delší dobu, se kurzor přesune vlevo. Stisknutím \circ -tlačítka potvrdíte výběr.

Na spodní část krytu baterií nalepte **nouzový plán**

Upínací systém a Umístění na těle

Displej vyhledávače musí vždy směřovat k tělu a to bez ohledu na umístění zařízení na těle!

Upínací systém (Doporučené umístění na těle)

Upínací systém se nosí přes spodní vrstvu oblečení a měli byste jej oblékat ještě dříve, než na túru vyrazíte (viz obr. na zadní straně destičky na upínacím systému) a musíte jej mít oblečený po celou dobu túry. **Vyhledávače musí být vždy překryty vrstvou oblečení.** Samotný vyhledávač umístíte do upínacího systému podle obrázku. Musí být vždy pevně ukotven v základové desce upínacího systému pomocí červeného háčku na poutku pro zavěšení na zápěstí.

Nošení vyhledávače v kapse

(funkce vyhledávání vypnutá)

Pokud nosíte Barryvox v kapse na kalhotách, nezapomeňte před túrou zapnout zip. Pro jistotu připněte poutko pro zavěšení na zápěstí ke kalhotám (např. provléknete jím opasek nebo šle).

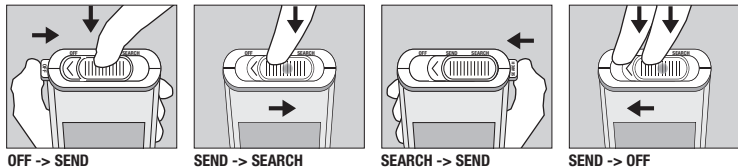
Během Túry

Vybavení pro záchranu z laviny:

Vyhledávač + Lopata + Sonda

Používání Mammut Airbag systému výrazně snižuje riziko zasypaní lavinou a tak výrazně zvyšuje šance na přežití.

Hlavní vypínač OFF / SEND vysílání / SEARCH vyhledávání



Vždy se ujistěte, že jste přepínač dobře přepnuli, předejdete tak náhodnému a nechtěnému přepnutí módu.

Zapnutí / Auto-test přístroje (test sebe sama) a Test baterií



Zařízení při zapnutí automaticky provede testování sama sebe (Self test). Pokud není test úspěšný, na displeji se na 20 minut objeví nápis oznamující chybu v testování, který je doprovázen zvukovým výstražným signálem. Jakkmile jsou baterie nabitě na méně než 20% nebo se na displeji objeví ikonka baterií, je nutné je co nejdříve vyměnit!

Mód VYSÍLÁNÍ (SEND)



Mód VYSÍLÁNÍ (SEND) je standardní operační mód při pohybu v přírodě a ve všech situacích, kdy se vystavujete riziku zachycení lavinou. Jakkmile se mód VYSÍLÁNÍ (SEND) aktivuje, zařízení třikrát pípne. Každý pulsní signál prochází testováním. Je-li test úspěšný, rozsvítí se červená VYSÍLACÍ (SEND) LED kontrolka. V módu VYSÍLÁNÍ (SEND) se LCD displej automaticky deaktivuje.

Single Group Check

Než se skupina vydá na túru, je nutné zkontrolovat správné fungování lavinových vyhledávačů všech členů skupiny. Proto všichni zapnou své vyhledávače do módu VYSÍLÁNÍ (SEND).

Vedoucí výpravy zapne svůj vyhledávač na «skupinové testování» (group check) tak, že přepne hlavní vypínač z pozice vypnuto (OFF) do módu VYSÍLÁNÍ (SEND) a během prvních 5 vteřin stiskne jakékoli tlačítko.

Nyní může vedoucí výpravy otestovat funkčnosti vyhledávačů jednotlivých členů výpravy: úspěšný test je potvrzen pípnutím všech vyhledávačů jednotlivých účastníků, kteří se nacházejí ve vzdálenosti vyznačené na displeji.

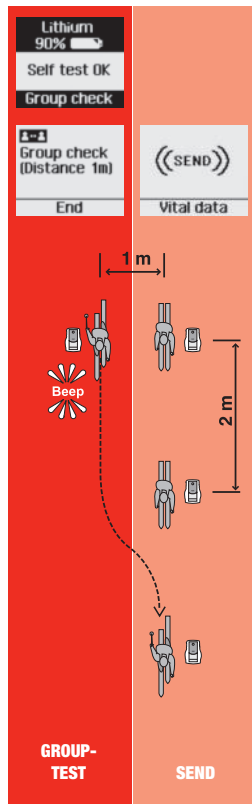
Vzdálenost testovaných vysílačů se zobrazí na displeji, vzdálenost mezi členy výpravy (testovanými vysílači) je dvakrát delší než jejich vzdálenost od vedoucího výpravy (testujícího vysílače). Vzdálenost, na kterou probíhá testování, nesmí být zkrácena. Pokud zařízení odhalí, že vzdálenost mezi testovanými a testujícím zařízením je příliš krátká, spustí výstražnou signalizaci, která uživatele na chybu upozorní.

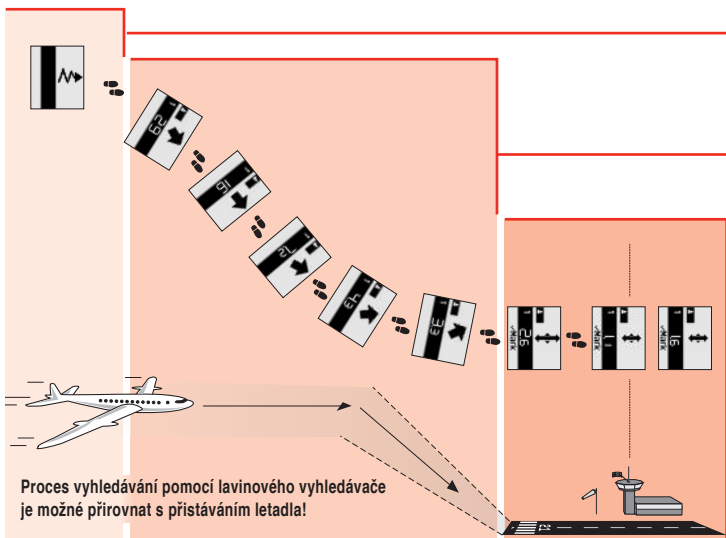
Jestliže Váš PULSE Barryvox® při skupinovém testu odhalí, že vysílací frekvence některého z testovaných vyhledávačů se pohybuje mimo standard, vyšle varovnou zprávu, která se zobrazí na Vašem displeji. Abyste mohli identifikovat vadný vyhledávač, zvětšete rozestupy mezi členy výpravy na 5m a test opakujte. Vadný vyhledávač musí být zkontrolován/opraven výrobcem.

Skupinový test končí, jakmile jsou všechny vyhledávače členů výpravy zkontrolovány. Vedoucí výpravy přepne svůj vyhledávač také do módu VYSÍLÁNÍ (SEND).

Jak řešit problémy: Pokud se ze zadané vzdálenosti neozývá žádný tón, vyhledávač by neměl být dále používán.

1. Zkontrolujte, zda je zařízení zapnuto do módu VYSÍLÁNÍ (SEND)
2. Vyměňte baterie
3. Nechte si vyhledávač zkontrolovat výrobcem





Hledání signálu 📶

- Nouzový plán, zvolte strategii a rozdělte laviniště na pásy. Nouzový plán: viz zadní strana vyhledávače.
- Systematicky postupujte v prohledávání laviniště.
- Během hledání signálu musí záchránář neustále sledovat povrch laviniště, aby nepřehlédl případné stopy vedoucí k nalezení zasypaného (části těla, součásti výzbroje vystupující z laviny nebo prosvítající vrstvou sněhu). Zachycení prvního signálu je indikováno dvojitým výrazným pípnutím.

Optimalizace/nastavení dosahu



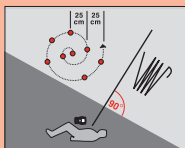
Zvolna otočte zařízením kolem podélné i svislé osy. Přidržte jej reproduktorem směrem k uchu (bokem k vaší hlavě).

Hrubé vyhledávání

- Zařízení používejte s klidem a rozvahou, postupujte soustředěně. Vyvarujte se rychlých a trhaných pohybů.
- Vyhledávač držte před tělem ve vodorovné poloze.
- Sledujte informace o vzdálenosti a směru zobrazené na displeji.
- Pohybuje se ve směru šipky.
- Pokud se začne vzdálenost zvyšovat, vzdalujete se od zasypaného. Pokračujte ve vyhledávání opačným směrem.
- Čím blíže k zasypanému se nacházíte, tím pomalejší a soustředěnější by měly být vaše pohyby.

Důkladné dohledání

Během důkladného dohledání držte vyhledávač těsně nad sněhem! Pokračujte přímo vpřed, dokud se na displeji neobjeví nejnižší hodnoty vzdálenosti k zasypanému. Označte místo pomocí lopaty jako optickou značku pro vyhledávání ve spirále pomocí sondy.

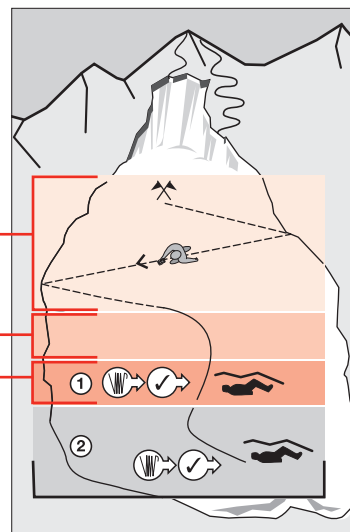


Nepoužívejte potvrzující funkci ✓-Mark dokud nález zasypaného nepotvrdíte dohledáním pomocí sondy. Jakmile je nález potvrzen pozitivní sondou, stiskněte jakékoli tlačítko pro potvrzení.

Dohledání pomocí sondy

Přesné dohledání pomocí sondy. Pokud sonda narazí na zasypaný objekt a je tedy pozitivní, nevytahujte ji.

Jakmile potvrdíte, již nepokládejte Barryvox na sníh pro dohledání téhož zasypaného.



Přerušení vyhledávání / «Stand still!» (zastavte!)

Při vyhledávání více zasypaných může dojít k vzájemnému překrývání signálů, které vysílají vyhledávače zasypaných osob. V jeho důsledku může být znemožněna identifikace jednotlivých signálů. Zastavte se a nehybejte se, dokud nezmizí nápis «Stop» na displeji. Teprve pak pokračujte ve vyhledávání.

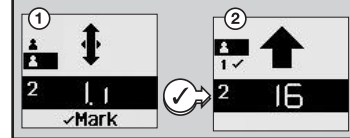
Symbol + se na displeji zobrazí tehdy, pokud zařízení objeví další signály od zasypaných osob, které nemůže izolovat a přidat do seznamu zasypaných. Proto vypněte vyhledávače vyproštěných osob, jakmile je to možné, abyste usnadnili izolaci a identifikaci dalších signálů.

Mód Rescue-SEND (Záchrana – VYSÍLÁNÍ)

Tento mód využívají všichni záchranáři, kteří se účastní záchranné akce, avšak sami neprovádějí vyhledávání pomocí vyhledávače. Mód Záchrana – VYSÍLÁNÍ (Rescue-SEND) monitoruje pohyb záchranáře. Pokud se míra pohybu záchranáře za poslední 4 minuty výrazně snížila, zařízení situaci vyhodnotí jako «nezáměrnou nečinnost» a automaticky přechází do módu VYSÍLÁNÍ, protože vzniká velké riziko, že při záchranné akci došlo ke stržení záchranáře druhotnou lavinou. Mód Záchrana – VYSÍLÁNÍ (Rescue-SEND) aktivujete zapnutím zařízení na VYHLEDÁVÁNÍ (SEARCH) a přepnutím na VYSÍLÁNÍ (SEND). Během prvních 5 vteřin v módu SEND, máte možnost zvolit mód Záchrana – VYSÍLÁNÍ (Rescue-SEND) stisknutím jakéhokoli tlačítka. Vypněte zařízení a vraťte se do standardního vysílacího módu.

Zasypaní více osob

Pokračujte ve vyhledávání dalších zasypaných osob a označte symbolem 3-Mark již nalezené.



Záchranná akce

Vyprošťování zasypaných osob

Vyprošťování/vykopávání zabere nejdelší čas, proto musíte pravidelně trénovat kopání, házení a krájení bloků sněhu pomocí lopaty.

Živý dopravníkový pás na sníh ve tvaru V:

- Rozmístíte záchranáře s lopatami do formace tvaru «V»
- První dva záchranáři jsou od sebe vzdáleni na délku jedné lopaty, ostatní záchranáři jsou od sebe ve vzdálenosti dvou délek lopat.
- Délka «V»:
 - Plochý terén: 2x větší než je mocnost sněhu nad zasypaným
 - Strmý terén: 1x větší než je mocnost sněhu nad zasypaným
- Počet záchranářů: 1 na 80cm délky jednoho ramene «V»
- Záchranář na špičce «V» kope u pozitivní sondy vedoucí k zasypanému
- Kopající záchranáři se pravidelně střídají (cca každé 4 minuty) ve směru hodinových ručiček a to na pokyn záchranáře na špičce «V»
- Vykrajujte kostky sněhu pomocí přišlápnutí na horní okraj lopaty, kterou držíte kolmo k zemi, snáze tak proniknete pod povrch. Kopejte ve tvaru půlměsíce. Stůjte tak, abyste byli tváří k otevřenému konci «V», odkrojte první půlměsíc, aniž byste jej lámali a vyhazovali ven. Teprve s druhým, třetím a dalším odkrojeným půlměsícem zlehka odkloňte násadu směrem od sebe, uslyšíte křupnutí. Odkrojte další půlměsíc a ustupte dozadu směrem k sondě, jen tak nebudete šlapat po sněhu, který jste již odřízli.

V případě, že je lavinou strženo více osob, je nutné co nejdříve vypnout vyhledávač vyproštěné osoby.

