

CLIMBING SKINS

North America: Black Diamond Equipment, Ltd.
2084 East 3900 South
Salt Lake City, UT 84124

Europe: Black Diamond Europe
Hans-Maier-Straße 9
6020, Innsbruck, Austria

© Black Diamond Equipment, Ltd. 2020 MM5809_H

⚠ WARNING [EN]

Skiing is inherently dangerous. Understand and accept the risks involved before participating. You are responsible for your own actions and decisions. Before using this product, read and understand all instructions and warnings that accompany it and familiarize yourself with its proper use, capabilities and limitations. We recommend that you get proper training in its use. Failure to read or follow any of these warnings can result in severe injury, paralysis or death!

🔧 INSTRUCTIONS FOR USE

ASCENSION AND GLIDELITE SKI SKIN FITTING

These skins are designed to fit a variety of skis within the listed length range. There is no need for trimming or length adjustment in the tip thanks to the pre-attached tip loop. You will have to adjust the tail clip to the optimal setting for your particular skis and trim any overhanging side material for optimum ski coverage and edge exposure.

1. Remove backing paper.
2. Secure the tip loop over the ski tip.
3. Starting at the ski tip, lay the skin down taut and centered, making sure the entire skin is centered on the ski.
4. Push the tail clip through the appropriate slot in the rubberized strap so that the skin holds taut to the tail of the ski.

TRIMMING SIDECUT SHAPE

1. Position the skin so the skin sits 2 mm (about the width of the ski edge) offset, towards the side you are trimming. Using the ski edge as a guide, work from tip to tail and trim the length of the skin following the side cut.
2. Reposition the skin 4 mm to the opposite side and trim the second side.
3. Move the trimmed skin back to the center of the ski so you have the tail attachment system and glueless strip aligned with the middle of the ski.

The completed skin should be about 4 mm narrower than the ski and both edges should be fully exposed.

(See accompanying illustrations)

ULTRALITE MIX SKIN FITTING

Cutting your skin to length:

1. Remove backing paper.
2. Attach tail clip onto tail using the fourth clip position.
3. Lay the skin down taut and centered, making sure the tailpiece is securely attached and centered on the ski.
4. Hang the tip loop over the ski tip.
5. Mark on the skin where it meets the the Dynex™ sling while positioned on the ski tip.
6. Cut the skin length in a straight line, perpendicular to length of skin (the provided trim tool is adequate but scissors cut more precisely.)

Attaching the tip loop:

1. Slide the tip loop onto the cut end of skin. Make sure the skin sits squarely against the hard stop and that the pockets for screw heads are on the glue side of the skin.
2. Using a #2 Phillips head screwdriver, screw one break-off screw into the screw hole and through the skin. Tip: Once the screw is started, care should be taken to not screw directly into your work surface. ATTENTION: Screws only need to be lightly snug—do not over torque (recommended torque value: 5 in lbf or 0.56 Nm).
3. Screw the remaining screws into the tip plate.
4. Use pliers to break off the screw tips.
5. Trim the sidecut shape as described above.
6. Trim desired taper from front corners of skin.

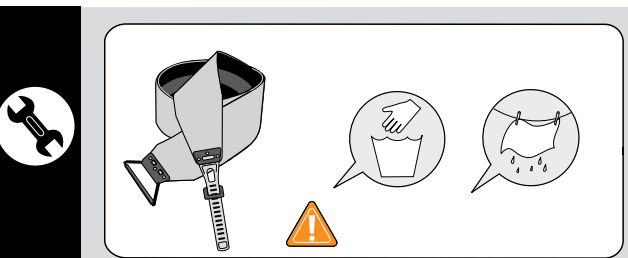
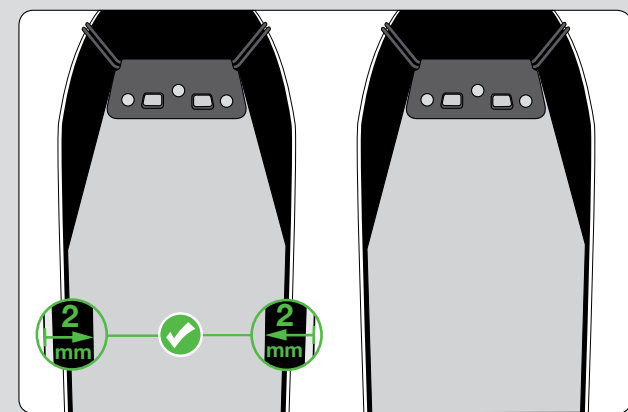
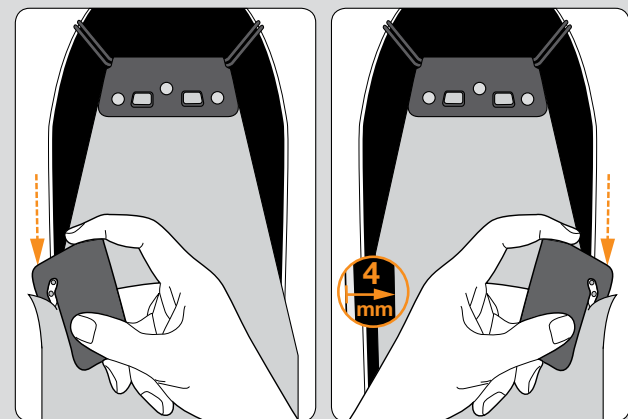
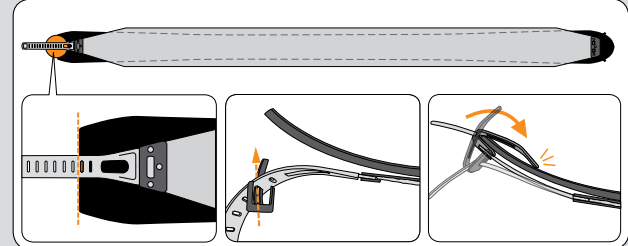
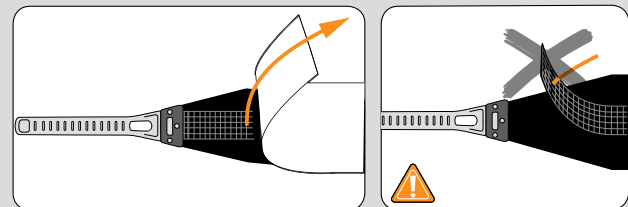
(See accompanying illustrations)

SPLITBOARD SKIN FITTING

Cutting your skin to length:

1. Remove backing paper.
2. Attach tail clips onto tail using the center positions.
3. Making sure the tailpiece is securely attached, position the skin so that the inside edge is aligned with the straight edge of the board. Adjust tail clips as necessary.
4. Hang your tip loop over your board tip.

ASCENSION & GLIDELITE SKI SKINS



5. Mark the skin where the tip loop sits on it.
 6. Cut the skin length at an angle (the provided trim tool is adequate but scissors cut more precisely.)
- Attaching the tip loop:**
1. Place the metal bracket over the tip loop.
 2. Slide the metal bracket over the cut end of the skin and mark its location.
 3. Remove skin from the board and place the plastic backing plate on the plush side of the skin.
 4. Using the included T10 Torx tool, screw one break-off screw through the bracket, skin and backing plate. Tip: Once the screw is started, care should be taken to not screw directly into your work surface. ATTENTION: Screws only need to be lightly snug—do not over torque (recommended torque value: 5 in lbf or 0.56 Nm).
 5. Screw the remaining screws into the tip plate.
 6. Use pliers to break off the screw tips.
 7. Offset the skin 4 mm from the straight edge of the board and trim the sidecut side of the skin, using the edge of the board as a guide.
 8. Trim desired taper from front corners of skin.
- (See accompanying illustrations)**
- KICKER SKINS**
1. Remove the backing paper and place the skin on the ski, centered on the kick zone. If you have waxless skis, place the skin so that the tail end of the skin is about 5 cm (1 in) behind the end of the waxless pattern. This will ensure that the tail of the skin is adhered to a smooth

- portion of the ski base.
 - Wrap the strap over the top of the ski and engage the cam lock buckle.
- NOTE:** Make sure the strap is tight to ensure the slider plate remains firmly against the base of the ski. You can trim the corners of the skin tail into a rounded profile for better skin retention.
- (See accompanying illustrations)**

🔧 CARE AND MAINTENANCE

CHEAT SHEETS

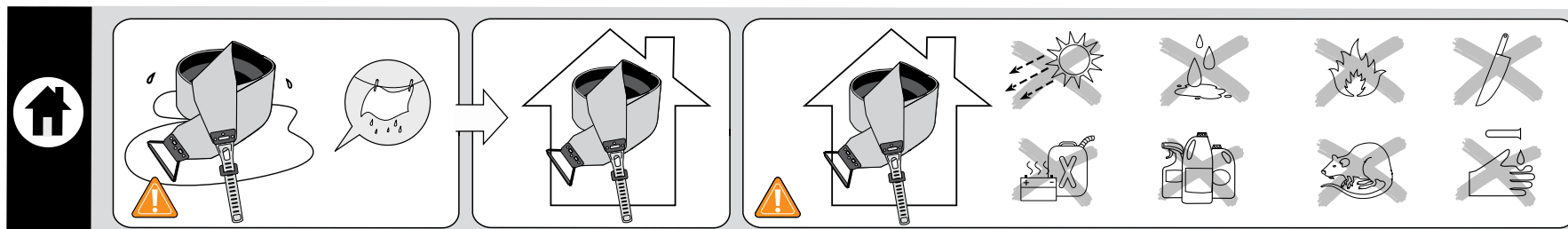
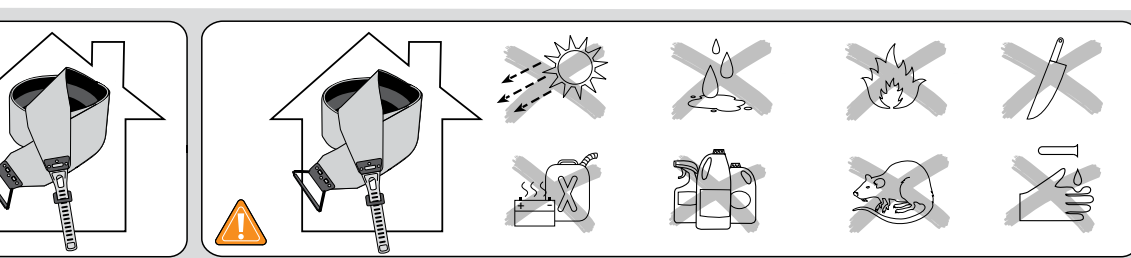
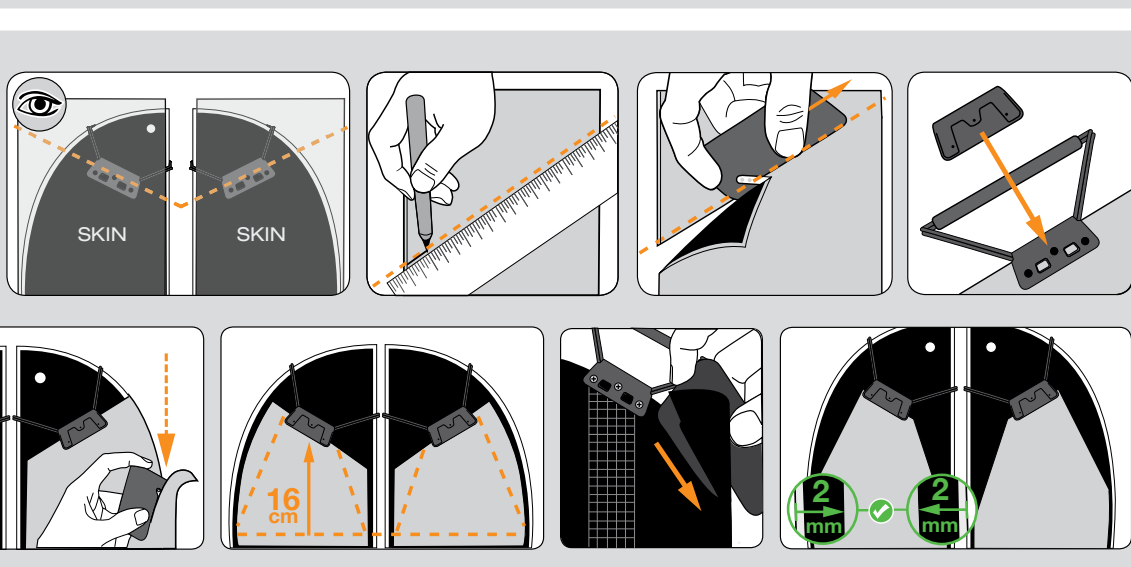
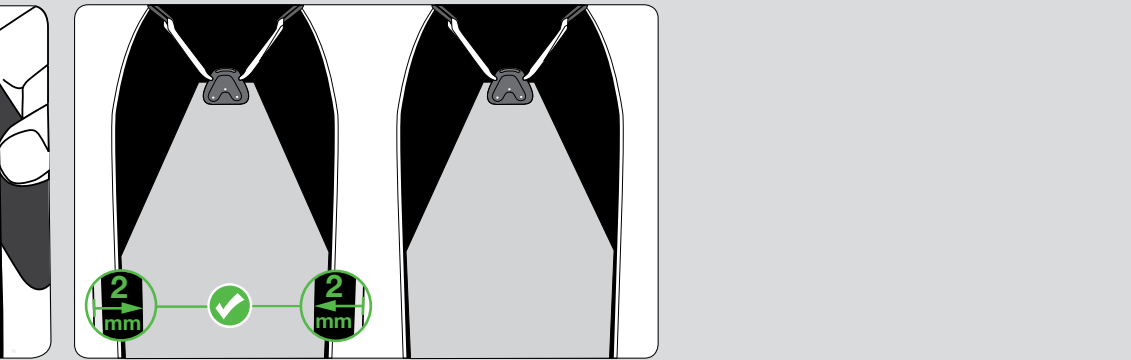
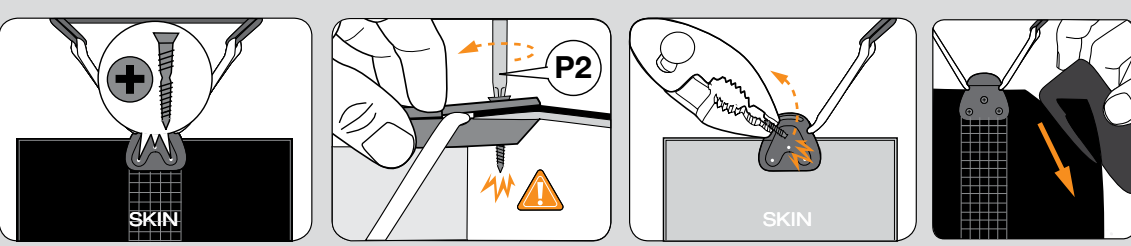
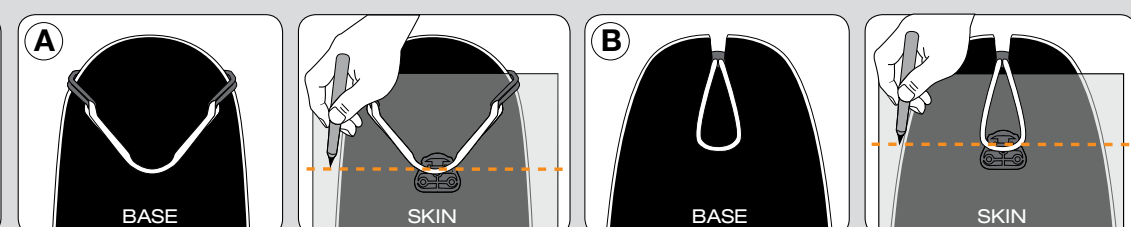
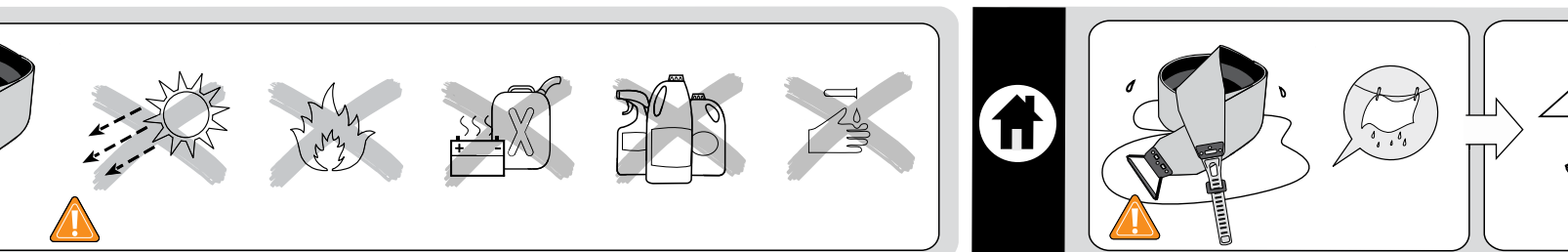
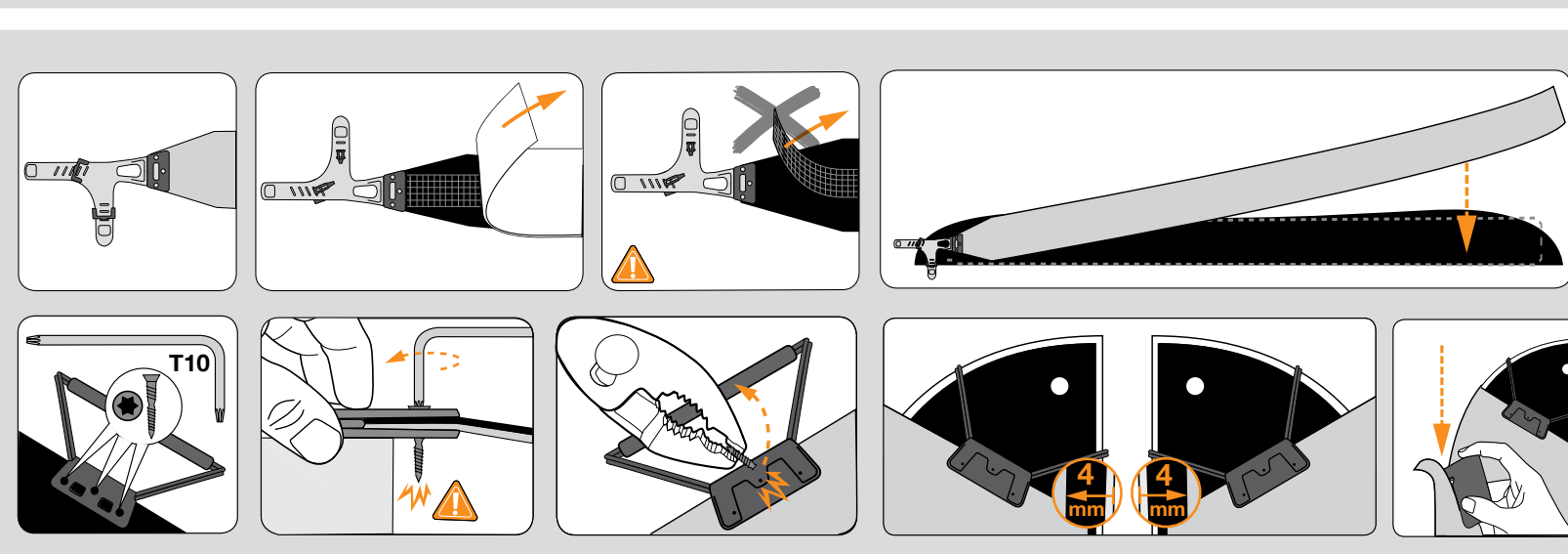
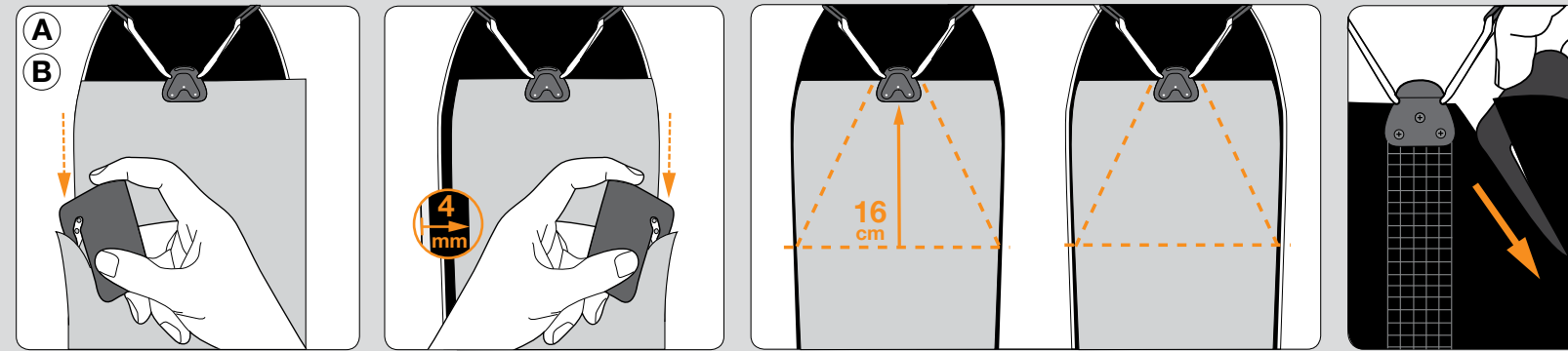
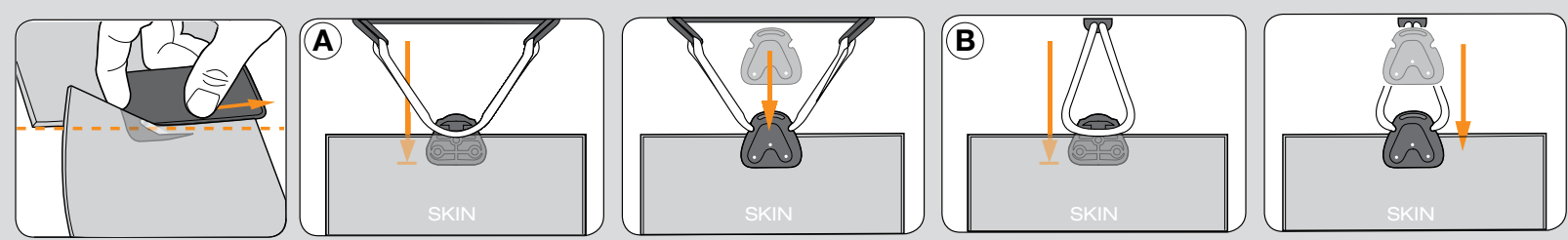
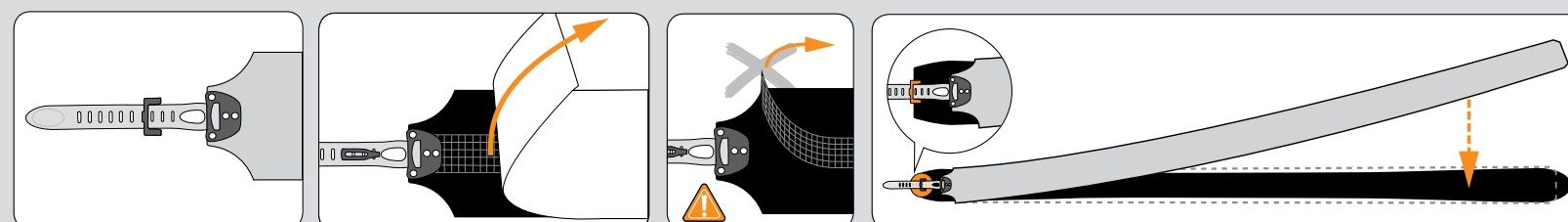
Using Cheat Sheets can make separating your skins easier and can help preserve your skin glue during long-term storage. To use Cheat Sheets properly, always make sure you store your skins in a cool, dry place with Cheat Sheets in place. After long-term storage, remove the Cheat Sheet at room temperature and not below-freezing temperatures. Exposure to hot temperatures can soften the glue, causing it to deform into the mesh Cheat Sheet and damaging the glue surface.

1. Cut the Cheat Sheet in half so you have a sheet that is at least half the length of your climbing skin. There is now one sheet for each skin in the pair.
 2. Apply the half-length Cheat Sheet to the front or back half of the skin and then fold the other end onto the opposite side of the Cheat Sheet.
- (See accompanying illustrations)**

🏠 STORAGE AND TRANSPORT

At home, apply Cheat Sheets and store in a cool, dry place for long-

ULTRALITE SKI SKINS



⚠ AVERTISSEMENT [FR]

Le ski est une activité dangereuse par nature. Vous devez comprendre et accepter les risques encourus avant de vous engager. Vous êtes responsable de vos actes et de vos décisions. Avant d'utiliser ce produit, veuillez lire et assimiler l'ensemble des notices et avertissements qui l'accompagnent, vous entraînent à l'utiliser correctement et vous familiariser avec ses possibilités et ses limites. Nous vous recommandons de suivre une formation appropriée pour apprendre à l'utiliser. Le fait de ne pas lire ou respecter l'un quelconque de ces avertissements peut être la cause de blessures graves, de paralysie ou de mort !

🔧 NOTICE D'UTILISATION DES PEAUX DE PHOQUE

AJUSTEMENT DES PEAUX ASCENSION ET GLIDELITE
Ces peaux sont conçues pour s'adapter à une variété de skis dans la plage de longueur indiquée. Grâce à l'étrier pré-installé, il n'est pas nécessaire de découper ou d'ajuster la longueur au niveau de la spatule. Il convient en revanche d'ajuster parfaitement l'attache talon à vos skis et de découper les bords qui dépassent afin de couvrir la semelle et laisser les carres apparentes de manière optimale.

1. Retirez le film de protection.
2. Enflez l'étrier sur la spatule.
3. En commençant par la spatule, étendez la peau le long du ski en la

lissant - Prenez soin de la centrer sur toute la longueur et de ne pas faire de plis.

4. Ajustez l'attache talon dans la languette caoutchouc de manière à tendre la peau contre le talon du ski.

DÉCOUPE DES PEAUX SELON LA LIGNE DE COTES

1. Positionnez la peau en la décalant à 2 mm du bord (soit la largeur d'une carre de ski) de manière à ce qu'elle dépasse tout le long du ski. En utilisant la carre du ski comme guide, découpez la peau de la spatule jusqu'au talon en suivant la ligne de cotes.
2. Repositionnez la peau à 4 mm du bord opposé et découpez le deuxième bord.
3. Remplacez la peau découpée au centre du ski avec l'attache talon et la bande non encollee correctement alignées au centre du ski.

Une fois la découpe terminée, la peau doit être 4 mm plus étroite que le ski et les carres doivent être entièrement visibles.

(Voir les illustrations jointes)

AJUSTEMENT DES PEAUX ULTRALITE MIX

Découpe des peaux à la longueur :

1. Retirez le film de protection.
2. Attachez l'attache talon au talon en utilisant le quatrième cran.
3. Étendez la peau le long du ski en prenant soin de la centrer et de ne pas faire de plis. Assurez-vous que le crochet talon est solidement fixé et centré sur le ski.
4. Enflez l'étrier sur la spatule.
5. Marquez la peau à l'aide d'un feutre à l'endroit où elle rejoint la sangle

Dynex™ lorsqu'elle est positionnée sur la spatule.

6. Découpez la peau le long d'une ligne droite perpendiculaire au sens de la longueur de la peau (l'outil de découpe fourni peut convenir mais une paire de ciseaux permet une découpe plus précise.)

Pour fixer l'étrier :

1. Enflez l'étrier sur l'extrémité découpée de la peau. Assurez-vous que la peau est correctement placée contre la butée et que les orifices pour les têtes de vis sont positionnés du côté encolle de la peau.
2. A l'aide d'un tournevis Phillips n°2, vissez une vis sécable dans l'orifice et à travers la peau. Astuce : Une fois que la vis est amorcée, attention de ne pas visser directement dans votre surface de travail. NOTEZ BIEN : Le serrage des vis doit être ferme mais modéré (couple de serrage recommandé : 0,56 N m).
3. Vissez les vis restantes dans la plaque de fixation côté spatule.
4. Utilisez une paire de pinces pour ôter les pointes des vis.
5. Découpez la ligne de cotes comme décrit ci-dessus.
6. Découpez les coins avant de la peau selon la forme de biseau souhaitée.

(Voir les illustrations jointes)

AJUSTEMENT DES PEAUX SPLITBOARD

Découpe des peaux à la longueur :

1. Retirez le film de protection.
2. Attachez les attaches talon au talon en utilisant les positions centrales.
3. En vous assurant que l'attache talon est bien fixée, positionnez la

peau de bord intérieur soit aligné sur le bord rectiligne de la board. Régler les attaches talon pour un ajustement optimal.

4. Enfilez l'étrier sur la spatule.

5. Marquez la peau à l'aide d'un rouleau à tendroit où l'étrier la rejoint.

6. Découpez la peau en angle (l'outil de découpe fourni peut convenir mais une paire de ciseaux permet une découpe plus précise).

Pour fixer l'étrier :

1. Positionnez le support métallique sur l'étrier.

2. Enfilez le support métallique sur l'extrémité de la peau et marquez son emplacement.

3. Ôtez la peau de la board et positionnez la plaque de fixation plastique du côté peluche de la peau.

4. À l'aide du tournevis Torx T10 fourni, vissez une vis sécable à travers le support métallique, la peau et la plaque de fixation. Astuce : Une fois que la vis est amorcée, attention de ne pas visser directement dans votre surface de travail. NOTEZ BIEN : Le serrage des vis doit être ferme mais modéré (couple de serrage recommandé : 0,56 Nm).

5. Vissez les vis restantes dans la plaque de fixation côté spatule.

6. Utilisez une paire de pinces pour ôter les pointes des vis.

7. Décalez la peau de 4 mm à partir du bord rectiligne de la board et découpez la peau le long de la ligne de cotes en vous servant de la carre comme guide.

8. Découpez les coins avant de la peau selon la forme de biseau souhaitée.

(Voir les illustrations jointes)

PEAUX KICKER

1. Ôtez le film de protection et positionnez la peau sur le ski en la centrant sur le patin. Si le partage de vos skis est volontairement modéré, décalez légèrement l'extrémité arrière de la peau d'environ 5 cm par rapport à la zone moins fartaée de la semelle. Ceci permet à l'arrière de la peau d'adhérer plus facilement à la semelle.

2. Passez la sangle par-dessus la spatule du ski et attachez la boucle de sangle.

REMARQUE : Vérifiez si la sangle est tendue afin que la plaque de jonction reste fermement en place contre la semelle du ski. Vous pouvez découper les coins arrière de la peau en arrondi pour une meilleure tenue des peaux.

(Voir les illustrations jointes)

⚠️ PRÉCAUTIONS D'UTILISATION ET ENTRETIEN

BANDES INTERCALAIRES CHEAT SHEETS

Les bandes intercalaires Cheat Sheets permettent de séparer plus facilement vos peaux et aussi de préserver l'encollage lors des longues périodes de stockage. Pour utiliser correctement les bandes intercalaires Cheat Sheets, assurez-vous toujours de ranger vos peaux dans un endroit frais et sec avec les bandes Cheat Sheets en place. Après une longue période de stockage, ôtez les bandes Cheat Sheets à température ambiante - non pas à des températures négatives. L'exposition à des températures chaudes peut ramollir la colle, déformer la maille Cheat Sheet et endommager l'encollage.

1. Coupez la bande Cheat Sheet en deux de manière à obtenir une bande à la mesure d'une peau repliée sur elle-même. Vous avez à présent deux bandes intercalaires pour votre paire de peaux.

2. Appliquez la bande Cheat Sheet sur l'avant ou l'arrière de la peau puis répétez l'extrémité sur le bord opposé de la bande Cheat Sheet.

(Voir les illustrations jointes)

⚠️ STOCKAGE ET TRANSPORT

À la maison, appliquez les bandes Cheat Sheets et stockez vos peaux dans un endroit frais et sec pendant les longues périodes de stockage afin de préserver l'encollage. Utilisez la housse de rangement des peaux pour que vos peaux restent propres. Après une longue période de stockage, ôtez les bandes Cheat Sheets à température ambiante pour de meilleurs résultats.

- N'exposez pas vos peaux de phoque à une chaleur extrême.
- Entretenez vos semelles de ski afin qu'elles restent propres et sèches.
- Utilisez uniquement les produits de réencollage Black Diamond.
- Sur le terrain, rangez vos peaux en les repliant sur elles-mêmes face encolée. Commencez par le milieu et continuez vers les extrémités en prenant soin d'aligner les bords.
- Par températures basses, rangez les peaux à l'encolée de votre veste.
- Évitez de mettre de la neige sur la face encolée.
- En cas de problèmes de bottage, appliquez soit Black Diamond Glop Stopper Wax soit Nikwax Ski Skin Proof.

(Voir les illustrations jointes)

LIMITES DE GARANTIE

Nous garantissons pour une durée d'un an à partir de la date d'achat et seulement à l'acheteur d'origine, sauf indication contraire, que nos produits sont exempts de défauts de matériel et de fabrication. Si vous recevez un produit défectueux, renvoyez-nous celui-ci. Il sera échangé conformément aux conditions énoncées ci-après : Sont exclus de notre garantie l'usage normale des produits, l'utilisation incorrecte ou l'entretien inapproprié, les modifications ou transformations, les dommages de quelque manière que ce soit.

⚠️ ⚠️ ⚠️ ⚠️ ⚠️ WARNUNG [DE]

Das Skifahren ist ein gefährlicher Sport. Verstehen und akzeptieren Sie vor dem Ausüben dieser Sportart die damit verbundenen Risiken. Sie sind für Ihre Unternehmungen und Entscheidungen selbst verantwortlich. Lesen und verstehen Sie vor dem Einsatz dieses Produkts alle beiliegenden Anleitungen und Warnhinweise und machen Sie sich mit den richtigen Einsatzmöglichkeiten und Einschränkungen vertraut. Wir empfehlen, sich für den Gebrauch des Produkts schulen zu lassen. Wenn Sie diese Warnhinweise nicht lesen oder nicht beachten, kann dies zu schweren Verletzungen, Lähmung oder Tod führen!

⚠️ STEIGFELLE – GEBRUCHSANLEITUNG

ANPASSUNG DER ASCENSION- UND GLIDELITE-SKIFELLE

Diese Felle können für eine Reihe von Ski mit verschiedenen Längen innerhalb des angegebenen Bereichs verwendet werden. Dank des bereits befestigten Spitzenbügels muss das Fell an der Spitze weder zugeschnitten noch gekürzt werden. Sie müssen lediglich den Tail Clip auf die richtige Länge für Ihre Ski einstellen und dann das seitlich überstehende Material zuschneiden, um das Fell optimal an Skibreite und -kanten anzupassen.

- Ziehen Sie die Trennfolie ab.
- Befestigen Sie den Spitzenbügel an der Skipitze.

3. Legen Sie das Fell straff und mittig auf und stellen Sie sicher, dass das Fell auf der ganzen Skilänge mittig aufliegt; fangen Sie zu diesem Zweck an der Skipitze an.

4. Setzen Sie den Tail Clip in die passende Öffnung des Gummiriemens ein, sodass das Fell straff am Skiende eingehängt ist.

SCHNITTANLEITUNG FÜR DIE TAILLIERUNG

1. Positionieren Sie das Fell um etwa 2 mm (ungefähr die Kantenbreite) versetzt zu der Seite hin, die Sie zuschneiden möchten. Verwenden Sie die Kante als Führung und schneiden Sie das Fell von der Skipitze zum Skiende hin zu, wobei Sie der Taillierung folgen.

2. Positionieren Sie das Fell um etwa 4 mm überstehend entlang der gegenüberliegenden Seite, die Sie im zweiten Schritt zuschneiden.

3. Nach dem Zuschneiden positionieren Sie das Fell mittig auf dem Ski, so dass das Befestigungssystem am Skiende und der klebfreie Streifen an der Skimitte ausgerichtet sind.

Das fertige Fell sollte etwa 4 mm schmaler sein als der Ski und beide Kanten sollten vollständig freiliegen.

(Siehe Abbildungen.)

ANPASSUNG DER ULTRALITE MIX SKINS

Zuschneiden der Felle auf die richtige Länge:

- Ziehen Sie die Trennfolie ab.
- Befestigen den Tail Clip in der vierten Clipposition am Skiende.
- Legen Sie das Fell straff und mittig auf und stellen Sie sicher, dass das Endstück sicher am Ski zentriert und befestigt ist.
- Legen Sie den Spitzenbügel über die Skipitze.

5. Markieren Sie nun auf dem Fell die Stelle, an der es an der Dynex™-Schlinge anliegt.

6. Schneiden Sie das Fell gerade im rechten Winkel ab (das beiliegende Schnittwerkzeug ist dafür geeignet, allerdings schneidet eine Schere präziser).

So befestigen Sie den Spitzenbügel:

1. Schieben Sie den Spitzenbügel über das zugeschnittene Fellende. Stellen Sie sicher, dass der Spitzenbügel bis zum Ansclag über das Fell geschoben ist und dass sich die Vertiefungen für die Schraubenköpfe auf der Klebeseite des Fells befinden.

2. Mit einem Kreuzschlitzschraubendreher (Nr. 2) schrauben Sie eine Schraube durch das dafür vorgesehene Loch durch das Fell hindurch. Hinweis: Achten Sie darauf, dass die Schraube bei diesem Vorgang nicht in Ihre Arbeitsfläche dreht. ACHTUNG: Die Schrauben sollten nicht zu fest angezogen werden (empfohlener Drehmomentwert: 0,56 Nm).

- Schrauben Sie die übrigen Schrauben in die Spitzenplatte.
- Brechen Sie die Schraubenspitzen mit einer Zange ab.
- Schneiden Sie die Taillierung wie oben beschrieben aus.
- Schneiden Sie die vorderen Fellecken wie gewünscht schräg ab. *(Siehe Abbildungen.)*

ANPASSEN DER SPLITBOARD SKINS

Zuschneiden der Felle auf die richtige Länge:

- Ziehen Sie die Trennfolie ab.
- Befestigen die Tail Clips mithilfe der mittleren Positionen am Splitboardende.
- Stellen Sie sicher, dass der Tail Clip sicher befestigt ist, positionieren Sie das Fell so, dass die innere Kante des Fells an der geraden Kante des Boards ausgerichtet ist. Passen Sie die Tail Clips nach Bedarf an.
- Legen Sie den Spitzenbügel über die Boardspitze.
- Markieren Sie die Stelle, an der der Spitzenbügel am Board aufliegt.
- Schneiden Sie die Felllänge schräg ab (das beiliegende Schnittwerkzeug ist dafür geeignet, allerdings schneidet eine Schere präziser).

So befestigen Sie den Spitzenbügel:

- Platzieren Sie die Metallklammer über dem Spitzenbügel.
- Schieben Sie die Metallklammer über das abgeschnittene Ende des Fells und markieren Sie ihre Position.
- Entfernen Sie das Fell vom Board und platzieren Sie die rückseitige Platte aus Kunststoff auf der Plüschseite des Fells.
- Verwenden Sie das beigefügte T10 Torx-Werkzeug, um eine Schraube zum Abbrechen durch die Klammer, das Fell und die rückseitige Platte zu schrauben. Hinweis: Achten Sie darauf, dass Sie die Schraube bei diesem Vorgang nicht in Ihre Arbeitsfläche drehen. ACHTUNG: Die Schrauben sollten nicht zu fest angezogen werden (empfohlener Drehmomentwert: 0,56 Nm).
- Schrauben Sie die übrigen Schrauben in die Spitzenplatte.
- Brechen Sie die Schraubenspitzen mit einer Zange ab.
- Versetzen Sie das Fell um 4 mm von der geraden Kante des Boards und schneiden Sie das Fell, indem Sie der Taillierung der Boardkante folgen.

8. Schneiden Sie die vorderen Fellecken wie gewünscht schräg ab. *(Siehe Abbildungen.)*

KICKER SKINS

1. Entfernen Sie die Trennfolie und befestigen Sie das Fell am Ski. Richten Sie es mittig am Bindungsbereich aus. Bei wachsfreien Ski platzieren Sie das Fell so, dass das Fellende ca. 5 cm hinter dem Ende des wachsfreien Belags aufliegt. Auf diese Weise wird sichergestellt, dass das Fellende am glatten Bereich des Skibelags haftet.

2. Befestigen Sie das Fell mit dem Band, indem Sie die Klemmschnalle an der Skioberseite verschließen.

HINWEIS: Ziehen Sie den Riemen fest, um sicherzustellen, dass die Gleitfläche eng am Skibelag anliegt. Sie können die Ecken am Fellende abrunden, um einen besseren Halt des Fells zu gewährleisten. *(Siehe Abbildungen.)*

⚠️ PFLEGE UND WARTUNG

CHEAT SHEETS

Die Verwendung von Cheat Sheets kann das Trennen zusammengeklebter Felle erleichtern und dabei helfen, die Klebkraft des Klebers auch bei längeren Lagerzeiten zu erhalten. Zur richtigen Verwendung der Cheat Sheets bewahren Sie ihre Felle stets mit aufgeklebten Cheat Sheets an einem kühlen, trockenen Ort auf. Nach einer längeren Lagerzeit entfernen Sie die Cheat Sheets bei Zimmertemperatur und nicht draußen bei Temperaturen unter Null. Bei sehr warmen Temperaturen kann der Kleber weich werden, so dass er in das Netz der Cheat Sheets läuft, was zu einer Beschädigung der Klebeoberfläche führt.

1. Schneiden Sie das Cheat Sheet in der Mitte auseinander, so dass es mindestens die halbe Länge Ihres Steigfells aufweist. Nun haben Sie für jedes Fell ein Cheat Sheet.

2. Legen Sie das Cheat Sheet auf die vordere oder hintere Hälfte des Fells und falten Sie es in der Mitte zusammen, so dass das Cheat Sheet genau zwischen den beiden Fellhälften liegt.

(Siehe Abbildungen.)

⚠️ LAGERUNG UND TRANSPORT

Kleben Sie die Cheat Sheets zu hause auf und bewahren Sie sie zur längeren Lagerung an einem kühlen, trockenen Ort auf, um die Qualität des Klebers zu erhalten. Verwenden Sie eine Feltsache, um die Felle sauber zu halten. Nach einer längeren Lagerzeit entfernen Sie die Cheat Sheets am besten bei Zimmertemperatur.

- Setzen Sie die Felle keinen extremen Wärmequellen aus.
- Achten Sie darauf, dass der Skibelag trocken und sauber ist.
- Verwenden Sie zum Erneuern des Klebers nur Produkte von Black Diamond.
- Unterwegs falten Sie die klebenden Seiten der Felle zusammen, von der Mitte zum Ende hin, wobei die Kanten aufeinander liegen sollten.
- Bewahren Sie die Felle bei kalten Temperaturen in Ihrer Jacke auf.
- Achten Sie darauf, dass die klebenden Seiten nicht mit Schnee in Kontakt kommen.
- Sollten sich am Fell Eis- oder Schneeeablagerungen ansammeln, tragen Sie etwas Black Diamond Glop Stopper Wax oder Nikwax Ski Skin Proof auf.

BEGRENTZTE GEWÄHRLEISTUNG

Wir gewährleisten dem ursprünglichen Käufer, der das Produkt aus dem Einzelhandel erworben hat für ein Jahr ab Kaufdatum, soweit gesetzlich nicht anders vorgeschrieben, dass unsere Produkte frei von Defekten an Material und Ausführungsqualität sind. Im Falle des Erwerbs eines defekten Produkts geben Sie dieses an uns zurück, und wir ersetzen es unter den folgenden Bedingungen: Wir übernehmen keine Garantie bei normaler Abnutzung und normalem Verschleiss, bei unsachgemässer Verwendung oder Wartung, jeglicher Modifizierung, Änderung oder bei jeglichen Beschädigungen.

⚠️ ⚠️ ⚠️ AVVERTENZE [IT]

Lo sci è pericoloso. È utile capire ed accettare i rischi insiti in tale pratica prima di parteciparvi. Sei responsabile delle tue azioni e devi assumerti i rischi derivanti dalle tue decisioni. Prima di utilizzare il prodotto, leggere e capire tutte le istruzioni e avvertenze allegate, acquisire dimestichezza con le caratteristiche del prodotto, le sue capacità e limiti. Cerca di ottenere un allenamento corretto nell'utilizzo dell'attrezzatura. Errori nella lettura e nel rispetto di quanto affermato in questa avvertenza può risultare in grave incidente, paralisi o morte!

⚠️ ISTRUZIONI PER L'USO PER LE PELLI DI FOCA

APPLICAZIONE DELLA PELLE DA SCI ASCENSIONE E GLIDELITE
Queste pelli sono progettate per adattarsi a una varietà di sci nella gamma di lunghezze elencate. Non è necessario tagliare o regolare la lunghezza della punta grazie al passante prefissato. Dovrai regolare la clip di coda sul punto ottimale per i tuoi sci particolari e tagliare il materiale di avanzo sui lati per una copertura dello sci e un'esposizione dei bordi ottimali.

- Rimuovere la carta protettiva.
- Fissare il passante sulla punta dello sci.
- Partendo dalla punta dello sci, appoggia la pelle tesa e centrata, assicurandoti che l'intera pelle sia ben al centro dello sci.
- Passare la clip di coda ben nella rispettiva fessura della cinghia gommata in modo che la pelle sia da testa verso la coda dello sci.

RIFILATURA DELLA FORMA DEL SIDECUT

- Posizionare la pelle in modo che si trovi a 2 mm (più o meno la larghezza del bordo dello sci) sfalsata, verso il lato da rifinire. Usando il bordo da sci come guida, lavorare dalla punta alla coda e tagliare la lunghezza della pelle seguendo il sidecut.
- Ripositionare la pelle di 4 mm sul lato opposto e tagliare il secondo lato.
- Sposta la pelle rifilata al centro dello sci in modo da avere il sistema di attacco di coda e la striscia senza colla allineati al centro dello sci.
- Segna sulla pelle il punto dove si incontra con l'imbragatura Dynex ™ mentre è posizionata sulla punta dello sci.

La pelle finita deve essere più stretta di circa 4 mm rispetto allo sci ed entrambi i bordi devono essere completamente esposti.

(Vedi le illustrazioni allegate)

APPLICAZIONE DI ULTRALITE MIX SKIN

Taglia la lunghezza della pelle su misura:

- Rimuovere la carta protettiva.
- Attaccare l'apposita clip sulla coda usando la quarta posizione della cinghia.
- Appoggia la pelle tesa e centrata, assicurandoti che la cordiera sia saldamente fissata e centrata sullo sci.
- Fissare il passante sulla punta dello sci.
- Segna sulla pelle il punto dove si incontra con l'imbragatura Dynex ™ mentre è posizionata sulla punta dello sci.
- Tagliare la lunghezza della pelle in linea retta, perpendicolare alla lunghezza della pelle (lo strumento di rifinitura fornito è adeguato ma le forbici tagliano in modo più preciso)

Collegamento del passante:

- Far scorrere l'occhiello sull'estremità tagliata della pelle. Assicurati che la pelle sia perfettamente a battuta contro lo stop rigido e che le tasche per le teste delle viti siano sul lato con la colla della pelle.
- Usando un cacciavite a stella n. 2, avvitare una vite di arresto nel rispettivo foro passando la pelle. Consiglio: Una volta avviata la vite, prestare attenzione a non avvitare direttamente sulla superficie di lavoro. ATTENZIONE: Le viti devono essere solo avvitate leggermente, non superare la coppia (valore di coppia raccomandato: 5 in lbf o 0.56 Nm).
- Avvitare le viti rimanenti nella piastra della punta.
- Utilizzare una pinza per rompere le punte delle viti.
- Taglia il sidecut come descritto sopra.
- Tagliare la rastremazione desiderata dagli angoli anteriori della pelle. *(Vedi le illustrazioni allegate)*

SISTEMAZIONE DELLA SPLITBOARD DELLA PELLE

Taglia la lunghezza della pelle su misura:

- Rimuovere la carta protettiva.
- Attaccare l'apposita clip sulla coda usando la posizione centrale.
- Accertandoti che la cordiera sia saldamente fissata, posizionare la pelle in modo che il bordo interno sia allineato con il bordo dritto dello sci Regolare i fermi di coda secondo necessità.
- Fissare il passante per la punta sulla punta dello sci.
- Segna la pelle dove si trova il passante della punta.
- Tagliare la lunghezza della pelle ai fori dell'angolo (lo strumento di rifinitura fornito è adeguato ma le forbici tagliano in modo più preciso)

Collegamento del passante:

- Posizionare la staffa di metallo sul passante di punta.
- Fai scorrere la staffa di metallo sull'estremità tagliata della pelle e segna la sua posizione.
- Rimuovere la pelle dallo sci e posizionare la piastra di supporto in plastica sul lato felpato della pelle.
- Utilizzando lo strumento Torx T10 incluso, avvita una vite di arresto attraverso la staffa, la pelle e la piastra di supporto. Consiglio: Una volta avviata la vite, prestare attenzione a non avvitare direttamente sulla superficie di lavoro. ATTENZIONE: le viti devono essere solo avvitate leggermente, non superare la coppia (valore di coppia raccomandato: 5 in lbf o 0.56 Nm).
- Avvitare le viti rimanenti nella piastra di punta.
- Utilizzare una pinza per rompere le punte delle viti.
- Spostare la pelle di 4 mm dal bordo dritto della tavola e tagliare il sidecut della pelle, usando il bordo dello sci come guida.
- Tagliare la rastremazione desiderata dagli angoli anteriori della pelle. *(Vedi le illustrazioni allegate)*

KICKER SKINS

1. Rimuovere la carta protettiva e posizionare la pelle sullo sci, centrata sulla zona del kick. Se si dispone di sci senza cera, posizionare la pelle in modo che l'estremità della coda si trovi a circa 5 cm (1 in) dietro l'estremità della parte senza cera. Ciò garantisce che la coda della pelle aderisca a una porzione liscia della base dello sci.

2. Avvolgere la cinghia sulla parte superiore dello sci e agganciare la fibbia di fermo della camma.

NOTA: Assicurarsi che il cinturino sia stretto per garantire che la piastra scorrevole rimanga salda sulla base dello sci. Puoi tagliare gli angoli della coda della pelle in un profilo arrotondato per una migliore tenuta della pelle.

(Vedi le illustrazioni allegate)

⚠️ CURA E MANUTENZIONE

CHEAT SHEETS

Se si usano i Cheat Sheets puoi staccare meglio la pelle e aiutano a conservare la colla della pelle a lungo. Per usare correttamente i Cheat Sheets, assicurati sempre di conservare le tue pelli in un luogo fresco e asciutto con i Cheat Sheets in posizione. Dopo un lungo periodo di conservazione, rimuovere il cheat sheet a temperatura ambiente e non a temperature di congelamento. L'esposizione a temperature calde può ammorbidire la colla, causandone la deformazione della maglia del Cheat Sheet e danneggiando la superficie della colla.

1. Taglia il cheat sheet a metà in modo da renderlo almeno la metà della lunghezza della tua pelle da arrampicata. Ora c'è una parte di cheat sheet per ogni pelle della coppia.

2. Applicare mezza lunghezza del cheat sheet sulla metà anteriore o posteriore della pelle, quindi piegare l'altra estremità sul lato opposto del cheat sheet.

(Vedi le illustrazioni allegate)

⚠️ CONSERVAZIONE E TRASPORTO

Metti a casa i Cheat Sheet e conservali in un luogo fresco e asciutto per conservarli a lungo, al fine di preservare la qualità della colla. Usa l'apposita borsa per tenere pulita la pelle. Dopo un lungo periodo di conservazione, rimuovere il cheat sheet a temperatura ambiente per avere un miglior risultato.

- Non esporre le pelli a calore estremo.
- Mantenere le basi da sci asciutte e pulite.
- Utilizzare solo prodotti Black Diamond.
- In campo, conservarla piegando il lato adesivo contro se stesso, iniziando dal centro e lavorare verso le estremità, mantenendo i bordi allineati.

- In condizioni di freddo tenere la pelle all'interno della tua giacca.
- Evita di far andare la neve sull'adesivo.
- Per ghiacciare o attaccare la neve sul felpato, applicare la cera Diamond Glop Stopper Wax oppure Nikwax Ski Skin Proof.

(Vedi le illustrazioni allegate)

GARANZIA LIMITATA

Noi garantiamo per un anno dalla data d'acquisto, a meno che diversamente indicato dalla legge, solo all'acquirente originale che i nostri prodotti sono immessi sul mercato esenti da difetti nel materiale e nella lavorazione. Se ricevi un prodotto difettoso, inviavelo e lo sostituiremo alle seguenti condizioni: non sono soggetti a garanzia prodotti che mostrino segni di normale logorio, di utilizzo o manutenzione impropri, che siano stati soggetti a modifiche o alterazioni, o che siano stati danneggiati in qualche modo.

⚠️ ⚠️ ⚠️ ADVERTENCIA [ES]

Esquiar es inherentemente peligroso. Antes de practicarlo debes comprender y aceptar el riesgo que conlleva. El responsable de tus decisiones y tus actos eres tú. Antes de usar este producto, lee y comprende todas las instrucciones y advertencias que lo acompañan y familiarízate con su uso correcto, sus funcionalidades y sus limitaciones. Recomendamos que obtengas formación adecuada sobre la manera de usarlo. No leer y observar cualquiera de estas advertencias puede acarrear lesiones graves, que pueden llegar a ser paralizantes y hasta mortales.

⚠️ INSTRUCCIONES DE USO DE LAS PIELES DE FOCA

AJUSTE DE LAS PIELES DE FOCA ASCENSION Y GLIDELITE
Estas pieles están diseñadas para ajustarse a varios tipos de esquí dentro de un rango de longitud determinado. No es necesario recortar ni ajustar su longitud en la espátula gracias a que incluyen un aro ovalado que se ha fijado previamente a la piel. Deberás ajustar la pieza de la cola de manera adecuada según tus esquis y recortar el material sobrante de los ladso para cubrir la suela del esquí de forma óptima dejando los cantos expuestos.

- Retira el papel del dorso.
- Fija el aro ovalado sobre la espátula del esquí.
- Empezando por la espátula, extiende la piel dejándola tensa y centrada. Comprueba que quede así a lo largo de todo el esquí.
- Para la pieza de la cola por la ranura apropiada de la tira de goma para que la piel quede tensa y sujeta en la cola del esquí.

RECORTE DEL MATERIAL SOBRENTE LATERAL

1. Coloca la piel a 2 mm del borde (más o menos el ancho del canto del esquí), hacia el lado que va a recortar. Utilizando el canto del esquí a modo de guía, ve recortando desde la espátula hacia la cola en toda la longitud de la piel.

- Recoloca la piel 4 mm hacia el otro lado y recorta el segundo lado.
- Una vez recortada la piel, muévala al centro del esquí de modo que el sistema de anclaje de la cola y la tira que no lleva pegamento queden alineados en el centro del esquí.

La piel terminada debería ser unos 4 mm más estrecha que el esquí y ambos cantos deberían quedar completamente expuestos. *(Consulta las ilustraciones que se incluyen)*

AJUSTE DE LAS PIELES DE FOCA ULTRALITE MIX

Corte de la longitud de las pieles:

- Retira el papel del dorso.
- Encaja la pieza de la cola en la cola del esquí usando la cuarta posición de la pieza.
- Extiende la piel bien tensa y centrada sobre la suela del esquí y asegúrate de que la pieza de la cola esté bien sujeta y centrada sobre el esquí.
- Cuelga el aro ovalado en la espátula del esquí.
- Marca sobre la piel el punto en el que coincide con la eslinga Dynex™.
- Corta la longitud de la piel con una línea recta y perpendicular a la piel en su sentido longitudinal (la cuchilla que se incluye es adecuada aunque las tijeras realizarán un corte más preciso).

Fijación del aro ovalado:

1. Desliza el aro ovalado por el extremo de la piel que acabas de cortar. Asegúrate de que la piel apoye por igual contra el fondo de la pieza y de que los rebajes de los orificios para las cabezas de los tornillos están en la cara de la piel que lleva el pegamento.

2. Utilizando un destornillador Phillips n.º 2, atravesia la piel con un tornillo tras introducirlo a través del orificio correspondiente. Consejo: cuando empieces a atornillar, presta atención para que el tornillo no atraviese también la superficie de apoyo. ATENCIÓN: no hay que apretar los tornillos en exceso (par de apriete recomendado: 0,56 Nm).

3. Atornilla el resto de tornillos en la placa de la pieza.

4. Con unos alicates, parte las puntas de tornillo que sobresalgan.

5. Recorta el sobrante de los laterales tal y como se describe anteriormente.

6. Recorta las esquinas de la piel en la zona de la espátula. *(Consulta las ilustraciones que se incluyen)*

AJUSTE DE LAS PIELES DE FOCA PARA EL SPLITBOARD

Corte de la longitud de las pieles:

- Retira el papel del dorso.
- Engancha los clips de la cola en la cola utilizando las posiciones centrales.
- Asegúrate de que la pieza de la cola esté bien encajada y, a continuación, coloca la piel de manera que el borde interior esté alineado con el canto recto de la tabla. Ajusta los clips de la cola.
- Cuelga el aro ovalado en la espátula de tu tabla.
- Marca en la piel los puntos en los que descansa el aro ovalado.
- Corta la longitud de la piel en ángulo (la cuchilla que se incluye es adecuada, pero unas tijeras cortarán con más precisión).

Fijación del aro ovalado:

- Coloca el soporte de metal sobre el aro ovalado.
- Deslízalo sobre el extremo cortado de la piel y marca su posición.
- Retira la piel de la suela de la tabla y coloca la placa posterior de plástico en el lado del pelo de la piel.
- Con el Torx T10 incluido, atornilla el tornillo pasando por el soporte hasta la placa posterior atravesando la piel. Consejo: cuando empieces a atornillar, presta atención para que el tornillo no atraviese también la superficie de apoyo. ATENCIÓN: no hay que apretar los tornillos en exceso (par de apriete recomendado: 0,56 Nm).
- Atornilla el resto de tornillos en la placa de la pieza.
- Con unos alicates, parte las puntas de tornillo que sobresalgan.

7. Coloca la piel a 4 mm del canto recto de de la tabla y recorta la piel sobrante. Utiliza el canto de la tabla como guía.

8. Recorta las esquinas de la piel en la zona de la espátula. *(Consulta las ilustraciones que se incluyen)*